



**DEDDF DRWYDDEDU 2003
TRWYDDED ANHEDDAU**

Cyngor Sir **Ceredigion** County Council



ydded anheddau

PRM 0730 (06/12/2017)

- Manylion am y safle

Cyfeiriad post y safle, neu os nad oes un, cyfeirnod map ordnans neu ddisgrifiad

HUNGRY RAM

**YR HEN YSGOL
PENUWCH**

**Tref bost
TREGARON**

**Cod Post
SY25 6RD**

Rhif ffôn

Os oes cyfyngiad ar yr amser, y dyddiadau

NID OES CYFYNGIADAU AMSER AR Y DRWYDDED

Gweithgareddau trwyddedadwy a ganiateir gan y drwydded

ADLONANT WEDI EI REOLEIDDIO:

DRAMAU – O Dan Do ac yn yr Awyr Agored

FFILMIAU – O Dan Do

CHWARAEON DAN DO

CERDDORIAETH FYW – O Dan Do ac yn yr Awyr Agored

CERDDORIAETH WEDI EI RECORDIO - O Dan Do ac yn yr Awyr Agored

PERFFORMIADAU DAWNS - O Dan Do ac yn yr Awyr Agored

**UNRHYW BETH YN DEBYG I GERDDORIAETH FYW neu CERDDORIAETH
WEDI EI RECORDIO neu PERFFORMIADAU DAWNS - O Dan Do ac yn yr
Awyr Agored**

**DARPARU LLUNIAETH POETH YN HWYR YN Y NOS - O Dan Do ac yn yr
Awyr Agored**

Yr amseroedd y mae'r drwydded yn caniatáu cynnal gweithgareddau trwyddedadwy

ADLONIAINT WEDI EI REOLEIDDIO:

DRAMAU – O Dan Do ac yn yr Awyr Agored

FFILMIAU – O Dan Do

CHWARAEON DAN DO

CERDDORIAETH FYW – O Dan Do ac yn yr Awyr Agored

CERDDORIAETH WEDI EI RECORDIO - O Dan Do ac yn yr Awyr Agored

PERFFORMIADAU DAWNS - O Dan Do ac yn yr Awyr Agored

UNRHYW BETH YN DEBYG I GERDDORIAETH FYW neu CERDDORIAETH

WEDI EI RECORDIO neu PERFFORMIADAU DAWNS - O Dan Do ac yn yr

Awyr Agored

LLUN – IAU: 0800 – 0100 yn ddyddiol

GWE: 0800 – 0200

SAD: 0800 – 0400

Adloniant wedi ei Reoleiddio i orffen yn allan, gan gynnwys mewn pebyll mawr i orffen am 2300

DARPARU LLUNIAETH POETH YN HWYR YN Y NOS - O Dan Do ac yn yr Awyr Agored

LLUN – IAU: 2300 – 0100 yn ddyddiol

GWE: 2300 – 0200

SAD: 2300 – 0400

CYFLENWI ALCOHOL – Ar ac Oddi ar y Safle

LLUN – IAU: 0800 – 0100 yn ddyddiol

GWE: 0800 – 0200

SAD: 0800 – 0400

AMSERAU ANSAFONOL

Noswyl Calan: 36awr o 1100 ar Noswyl Calan

Noswl Nadolig a Diwrnod San Steffan: Tan 0400

Penwythnosau Gwyl y Banc h.y Gwener, Sadwrn, Sul a Llun: Tan 0400 yn ddyddiol

Nos Sadwrn bob ochr i Dydd San Ffolant, Dydd Santes Dwynwen a Calan Gaeaf: Tan 0400

Rygbi'r Llewod a Digwyddiad Rygbi Rhyngwladol Cymru – 30 munud cyn dechrau'r digwyddiad tan 30 munud wedi'r digwyddiad orffen

Oriau agor y safle

LLUN – IAU: 0800 – 0130 yn ddyddiol

GWE: 0800 – 0230

SAD: 0800 – 0430

AMSERAU ANSAFONOL

Noswyl Calan: 36awr o 1100 ar Noswyl Calan

Noswl Nadolig a Diwrnod San Steffan: Tan 0400

Penwythnosau Gwyl y Banc h.y Gwener, Sadwrn, Sul a Llun: Tan 0400 yn ddyddiol

Nos Sadwrn bob ochr i Dydd San Ffolant, Dydd Santes Dwynwen a Calan Gaeaf: Tan 0400

Rygbîr Llewod a Digwyddiad Rygbi Rhyngwladol Cymru – 30 munud cyn dechrau'r digwyddiad tan 30 munud wedi'r digwyddiad orffen

Os yw'r drwydded yn caniatáu cyflenwi alcohol, a yw hyn yn golygu ar gyfer yfed ar y safle neu oddi yno

AR AC ODDI AR Y SAFLE

Enw, cyfeiriad (cofrestredig), rhif ffôn ac e-bost (os yw'n berthnasol) deilydd y drwydded safle

MICHAEL EVANS

Rhif cofrestredig y deilydd, er enghraifft rhif cwmni, rhif elusen (os yw'n berthnasol)

Enw, cyfeiriad a rhif ffôn Goruchwyliwr Safle dynodedig os yw'r drwydded safle yn caniatáu cyflenwi alcohol

MICHAEL EVANS

Rhif trwydded bersonol ac enw'r awdurdod sy'n rhoi'r drwydded bersonol a ddelir gan y Goruchwyliwr Safle dynodedig os yw'r drwydded safle yn caniatáu cyflenwi alcohol

CER 1303 – CYNGOR SIR CEREDIGION

1 Amodau gorfodol pan fydd trwydded yn awdurdodi cyflenwi alcohol

(1) Pan fydd trwydded safle'n awdurdodi cyflenwi alcohol, rhaid i'r drwydded gynnwys yr amodau canlynol.

(2) Yr amod cyntaf yw na ellir cyflenwi alcohol dan y drwydded safle-

(a) ar adeg pan nad oes yna oruchwyliwr safle dynodedig yn unol â'r drwydded safle, neu

(b) ar adeg pan nad oes gan y goruchwyliwr safle dynodedig drwydded bersonol neu pan fydd ei drwydded bersonol wedi'i hatal.

(3) Yr ail amod yw bod unrhyw alcohol a gyflenwir dan y drwydded safle'n gorfod cael ei gyflenwi neu'i awdurdodi gan berson sydd â thrwydded bersonol.

2 Amod gorfodol: dangos ffilmiau

(1) Pan fydd trwydded safle'n awdurdodi dangos ffilmiau, rhaid i'r drwydded gynnwys amod bod mynediad i blant pan fydd unrhyw ffilm yn cael ei dangos yn cael ei gyfyngu yn unol â'r adran hon.

(2) Pan fydd y corff categoreiddio ffilmiau'n cael ei nodi yn y drwydded, oni bai bod is-adran (3)(b) yn berthnasol, rhaid cyfyngu mynediad i blant yn unol ag unrhyw argymhelliad a wneir gan y corff hwnnw.

(3) (a) pan nad yw'r corff categoreiddio ffilmiau wedi'i nodi yn y drwydded, neu (b) pan fydd yr awdurdod trwyddedu wedi hysbysu deiliad y drwydded bod yr is-adran hon yn berthnasol i'r ffilm dan sylw, dylid cyfyngu mynediad i blant yn unol ag unrhyw argymhelliad a wneir gan yr awdurdod trwyddedu hwnnw.

(4) Yn yr adran hon -

Mae "plant" yn golygu pobl dan 18 oed; ac mae

"corff categoreiddio ffilmiau" yn golygu'r person neu'r personau a ddynodwyd fel yr awdurdod dan adran 4 o Ddeddf Recordiau Fideo 1984 (c.39) (yr awdurdod sy'n pennu addasrwydd ffilmiau fideo ar gyfer categoreiddio).

3 Amod gorfodol: goruchwyllo drysau

(1) Pan fydd trwydded safle'n cynnwys amod bod yn rhaid i un berson neu ragor fod ar yr eiddo ar adegau penodol i gwblhau gweithgaredd diogelwch, rhaid i'r drwydded gynnwys amod bod yn rhaid i unrhyw berson o'r fath feddu ar drwydded Awdurdod y Diwydiant Diogelwch.

(2) Ond does dim byd yn is-adran (1) sy'n gofyn am osod amod o'r fath -

(a) ar gyfer safleoedd o fewn paragraff 8(3)(a) o Atodlen 2 Deddf y Diwydiant Diogelwch Preifat 2001 (c.12) (safleoedd gyda thrwyddedau safle sy'n awdurdodi dramâu neu ffilmiau, neu

(b) ar gyfer safleoedd mewn perthynas ag-

(i) unrhyw achlysur a grybwyllir ym mharagraff 8(3)(b) neu (c) o'r Atodlen honno (safleoedd sy'n cael eu defnyddio gan glwb sydd â thystysgrif safle clwb yn unig, dan hysbysiad digwyddiad dros dro sy'n awdurdodi dramâu neu ffilmiau, neu dan drwydded hapchwarae, neu

(ii) unrhyw achlysur o fewn paragraff 8(3)(d) o'r Atodlen honno (achlysuron a bennir gan reoliadau dan y Ddeddf honno).

(3) At ddibenion yr adran hon -

(a) mae "gweithgaredd diogelwch" yn golygu gweithgaredd y mae paragraff 2(1)(a) o'r Atodlen honno'n berthnasol ar ei gyfer, a

(b) bod paragraff 8(5) o'r Atodlen honno (dehongli cyfeiriadau at achlysur) yn berthnasol, am ei fod yn berthnasol mewn perthynas â pharagraff 8 o'r Atodlen honno.

Gorchymyn Deddf Trwyddedu 2003 (Amodau Trwyddedu Gorfodol) 2014

Yn effeithiol o 6 Ebrill 2014

1. Rhaid i berson perthnasol sicrhau na chaiff unrhyw alcohol ei werthu na'i gyflenwi i'w yfed ar y safle nac oddi arno am bris sy'n llai na'r pris a ganiateir.
2. At ddibenion yr amod a nodir ym mharagraff 1-
 - (a) mae "treth" i'w dehongli yn unol â Deddf Trethi ar Ddiodydd Alcoholaidd 1979(6);
 - (b) "y pris a ganiateir" yw'r pris a geir drwy ddefnyddio'r fformiwla –
$$P = D + (D \times V)$$
pan mai –
 - (i) P yw'r pris a ganiateir
 - (ii) D yw cyfradd y dreth sy'n daladwy mewn perthynas â'r alcohol fel pe bai'r dreth yn cael ei chodi ar ddyddiad gwerthu neu gyflenwi'r alcohol, a
 - (iii) V yw cyfradd y dreth ar werth sy'n daladwy mewn perthynas â'r alcohol fel pe bai'r dreth ar werth yn cael ei chodi ar ddyddiad gwerthu neu gyflenwi'r alcohol
 - (c) ystyr "person perthnasol", mewn perthynas â safle lle y mae trwydded safle mewn grym, yw –
 - (i) Deiliad y drwydded safle,
 - (ii) Goruchwylydd dynodedig y safle (os oes un) mewn perthynas â thrwydded o'r fath, neu
 - (iii) Deiliad trwydded bersonol sy'n cyflenwi alcohol o dan drwydded o'r fath neu sy'n caniatáu iddo gael ei gyflenwi;
 - (d) ystyr "person perthnasol", mewn perthynas â safle lle y mae tystysgrif safle clwb mewn grym, yw unrhyw un o aelodau neu swyddogion y clwb sy'n bresennol ar y safle mewn rôl sy'n galluogi'r aelod neu'r swyddog i atal y cyflenwad o dan sylw; ac

(e) ystyr “treth ar werth” yw treth ar werth sy’n daladwy yn unol â Deddf Treth ar Werth 1994(7)

3. Os nad yw'r pris a ganiateir a roddir gan Baragraff (b) o baragraff 2 (ar wahân i'r paragraff hwn) yn rhif cyfan o geiniogau, rhaid cymryd mai'r pris a roddir gan yr is-baragraff hwnnw yw'r pris a roddir mewn gwirionedd gan yr is-baragraff hwnnw wedi'i dalgrynnu i fyny i'r geiniog agosaf.
4. (1) Mae is-baragraff (2) yn gymwys os yw'r pris a ganiateir gan Baragraff (b) o baragraff 2 ar y naill ddiwrnod (“y diwrnod cyntaf”) yn wahanol i'r pris a ganiateir ar y diwrnod nesaf (“yr ail ddiwrnod”) o ganlyniad i newid i gyfradd y dreth neu'r dreth ar werth.

(2) Mae'r pris a ganiateir sy'n gymwys ar y diwrnod cyntaf yn gymwys i werthiant neu gyflenwad alcohol sy'n digwydd cyn i'r cyfnod o 14 diwrnod sy'n dechrau ar yr ail ddiwrnod ddod i ben.

Gorchymyn Deddf Trwyddedu 2003 (Amodau Trwyddedu Gorfodol) (Diwygio)
2014

Mae'r Amodau Gorfodol isod yn **disodli** Gorchymyn Deddf Trwyddedu 2003 (Amodau Trwyddedu Gorfodol) 2010 a daethant i rym ar **1 Hydref 2014**.

Mae amodau 1 i 4 yn cyfeirio at yr holl safleoedd sy'n gwerthu neu gyflenwi alcohol i'w yfed ar y safle. Mae amod 3 yn berthnasol i safleoedd sy'n gwerthu alcohol i'w yfed oddi ar y safle.

1. (1) Rhaid i'r person cyfrifol sicrhau nad yw staff ar y safle perthnasol yn ymgymryd â, yn trefnu neu'n cymryd rhan mewn unrhyw hyrwyddo anghyfrifol mewn perthynas â'r safle.

(2) Yn y paragraff hwn, mae hyrwyddo anghyfrifol yn golygu un neu fwy o'r gweithgareddau a ganlyn, neu weithgareddau sy'n sylweddol debyg, sy'n digwydd er mwyn hyrwyddo gwerthiant neu gyflenwad o alcohol i'w yfed ar y safle -

(a) gemau neu weithgareddau eraill sy'n gofyn am neu'n hybu, neu sydd wedi'u dylunio i ofyn neu i hybu unigolion i -

(i) yfed swm o alcohol o fewn cyfyngiad amser (heblaw yfed alcohol a werthwyd neu a gyflenwyd ar y safle cyn terfyn y cyfnod y mae'r unigolyn cyfrifol wedi'i awdurdodi i werthu neu gyflenwi alcohol), neu

(ii) yfed cymaint o alcohol â phosib (un ai mewn cyfyngiad amser neu fel arall);

(b) darparu swm diddiwedd neu amhenodol o alcohol am ddim neu am bris penodedig neu ar ddisgownt i'r cyhoedd neu i grŵp a gaiff ei ddiffinio gan nodwedd benodol sy'n peri risg sylweddol o danseilio amcan trwyddedu;

(c) darparu alcohol am ddim neu ar ddisgownt neu unrhyw beth arall fel gwobr i annog neu i wobrwyo prynu ac yfed alcohol dros gyfnod o 24 awr neu lai mewn modd sy'n peri risg sylweddol o danseilio amcan trwyddedu;

(d) gwerthu neu gyflenwi alcohol mewn cysylltiad â phosteri neu bamffledi ar, neu yng nghyffiniau'r safle, a ellir ei ystyried yn rhesymol fel ei fod yn caniatáu, neu'n annog neu'n cyfeirio at effeithiau meddwdod ac ymddygiad gwrthgymdeithasol mewn modd ffafriol;

(e) unigolyn yn tywallt alcohol yn uniongyrchol i geg unigolyn arall (heblaw pan fo unigolyn yn methu yfed heb gymorth oherwydd anabledd).

2. Rhaid i'r unigolyn cyfrifol sicrhau fod dŵr yfed am ddim yn cael ei ddarparu ar gais i gwsmeriaid pan fod hyn ar gael yn rhesymol.

3. (1) Rhaid i ddeilydd y drwydded eiddo neu ddeilydd y dystysgrif eiddo clwb sicrhau y gweithredir polisi gwirio oed ar y safle mewn perthynas â gwerthu neu gyflenwi alcohol.

(2) Rhaid i oruchwyliwr dynodedig y safle mewn perthynas â'r drwydded eiddo sicrhau bod gwerthiant alcohol ar y safle yn digwydd yn unol â'r polisi gwirio oed.

(3) Rhaid i'r polisi fynnu bod unigolion sy'n edrych dan 18 oed i'r person cyfrifol (neu'r oed hŷn a nodir yn y polisi) ddangos ar gais, cyn cael prynu alcohol, tystiolaeth yn cynnwys eu llun, dyddiad geni a naill ai -

(a) marc holograffig, neu

(b) nodwedd uwchfioled.

4. Rhaid i'r unigolyn cyfrifol sicrhau -

(a) os caiff unrhyw un o'r diodydd alcoholig canlynol eu gwerthu neu eu cyflenwi i'w hyfed ar y safle (heblaw am ddiodydd alcohol sy'n cael eu gwerthu neu eu cyflenwi ar ôl eu gwneud yn barod i'w gwerthu mewn cynhwysydd wedi'i gau'n ddiogel), bydd yr alcohol ar werth i gwsmeriaid yn y mesurau a ganlyn -

(i) cwrw neu seidr: ½ pint;

(ii) jin, rym, fodca neu wisgi: 25 ml neu 35 ml; a

(iii) gwin llonydd mewn gwydryn: 125 ml;

(b) caiff y mesurau hyn eu dangos mewn bwydlen, ar restr brisiau neu ddeunydd printiedig arall sydd ar gael i gwsmeriaid ar y safle; a

(c) lle nad yw cwsmer, mewn perthynas â gwerthiant alcohol, yn manylu ar y swm o alcohol i'w werthu, bydd y gwerthwr yn hysbysu'r cwsmer fod y mesurau hyn ar gael.

Atodiad 2 – Amodau sy'n gyson â'r Rhestr weithredu

a) Cyffredinol

Ni wneir unrhyw newidiadau neu welliannau i'r safle heb gael caniatâd yr awdurdod trwyddedu ymlaen llawn. Ni chaniateir unrhyw loteri neu gêm anghyfreithlon ar y safle.

b) Atal troseddau ac anhrefn

Mae'r ardal o amgylch y lleoliad wedi'i goleuo'n dda. Mae'r lleoliad yn fwyty yn bennaf, na fydd byth yn hyrwyddo alcohol rhad fel unig atyniad. Mae yna bolisi dethol ond un sydd ddim yn gwahaniaethu o ran pwy sy'n cael dod i mewn i'r adeilad ar ôl 11pm (fel arfer trwy wahoddiad neu docyn yn unig, neu drigolion lleol y mae'r staff sydd ar ddyletswydd yn eu hadnabod). Mae presenoldeb staff sy'n wyladwrus bob amser yn helpu i atal camddefnydd o gyffuriau ar y safle.

Mae nifer o gamerâu CCTV y tu mewn i'r adeilad sy'n cael eu monitro (trwy gyfrwng cloud). Mae'r staff wedi'u hyfforddi i allu cynhyrchu 30 diwrnod o ddelweddau'n ddi-oed os oes angen, neu'n gwybod pwy i gysylltu â nhw i wneud hynny. Mae'r system CCTV yn cynhyrchu delweddau lliw manylder uwch, gyda chamerâu sy'n gweld yn y tywyllwch. Bydd y Goruchwyliwr Safle Dynodedig yn cynnal asesiadau risg i benderfynu a oes angen goruchwylwyr drysau SIA yn ogystal â'r staff goruchwyllo arferol ar gyfer digwyddiad.

c) Diogelwch cyhoeddus

Bydd gan y trwyddedai yswiriant addas a digonol bob amser mewn perthynas â hawliadau tân a thrydydd parti all godi yn sgil cyflwr neu ddefnydd o'r safle. Caiff y Risgiau Tân eu hasesu bob chwe mis, eu cofnodi yn y llyfr diogelwch tân, a'u gweithredu o fewn wythnos. Cynhelir prawf misol ar yr holl allanfeydd a llwybrau argyfwng sydd wedi'u goleuo (drysau allanfa). Dangosir offer ymladd tân priodol ar y cynllun.

d) Atal niwsans cyhoeddus

Mae pobl sy'n swnllyd neu'n afreolus wrth adael ar ôl iddi dywyllu'n cael eu hebrwng o'r safle ac os byddant felly'n fynych, cânt eu gwahardd. Trefnir bod unrhyw nwyddau'n cael eu dosbarthu i'r safle cyn 18.00. Bydd ffenestri'r adeilad ar gau os bydd yna gerddoriaeth sydd wedi'i seinchwyddo'n uwch na lefel cerddoriaeth gefndir. Gosodir hysbysiadau yn atgoffa gwesteion i fod yn dawel wrth adael yr adeilad i osgoi tarfu ar y cymdogion.

e) Amddiffyn plant rhag niwed

Bydd alcohol yn cael ei arddangos a'i werthu o'r tu ôl i'r bar neu o oergelloedd gwin a gedwir ar glo. Ni chaniateir i unrhyw blentyn dan 18 oed i brynu neu yfed alcohol.

Bydd oedolion sydd gyda phlant yn cael prynu diodydd alcoholig iddyn nhw'u hunain yn unig, os bydd grwpiau mawr oedran cymysg yn archebu, gan gynnwys rhai dan 18 oed.

Caniateir i oedolion brynu cwrw, gwin neu seidir ar gyfer plant sydd dros 16 oed, i fynd gyda phryd o fwyd, mewn partion llai.

Bydd y rheolwr yn wylidwrus o ran gofyn am brawf adnabod. Dim ond dogfen adnabod gyda logo PASS, pasbort neu drwydded yrru gyda llun a dderbynnir fel tystiolaeth bod rhywun dros 18 oed.

Caniateir mynediad i blant dan 16 i bob rhan o'r safle heb gwmni oedolyn, ac eithrio rhwng hanner nos a 4.30am, am mai'r prif reswm dros ddod i'r adeilad fel arfer fydd er mwyn cael bwyd.

Ni ddangosir unrhyw luniau symudol oni bai bod cyfyngiadau oedran wedi'u harddangos yn glir mewn hysbysebion ar gyfer y ffilm, a ger mynedfeydd i'r adeilad. Ni arddangosir unrhyw ddeunydd tramgwyddus.

Atodiad 3 – Amodau yn atodedig yn sgil gwrandawriad gan yr awdurdod trwyddedu/cyfarfod cyfryngu

**Cyfarfod cyfryngu a cynhaliwyd yn Hungry Ram ar 6ed Rhagfyr 2017.
Presennol: Catrin Davies (Swyddog Trwyddedu Cynorthwyol); Michael Evans (Ymgeisydd); Eifion Roberts (Diogelu'r Amgylchedd)**

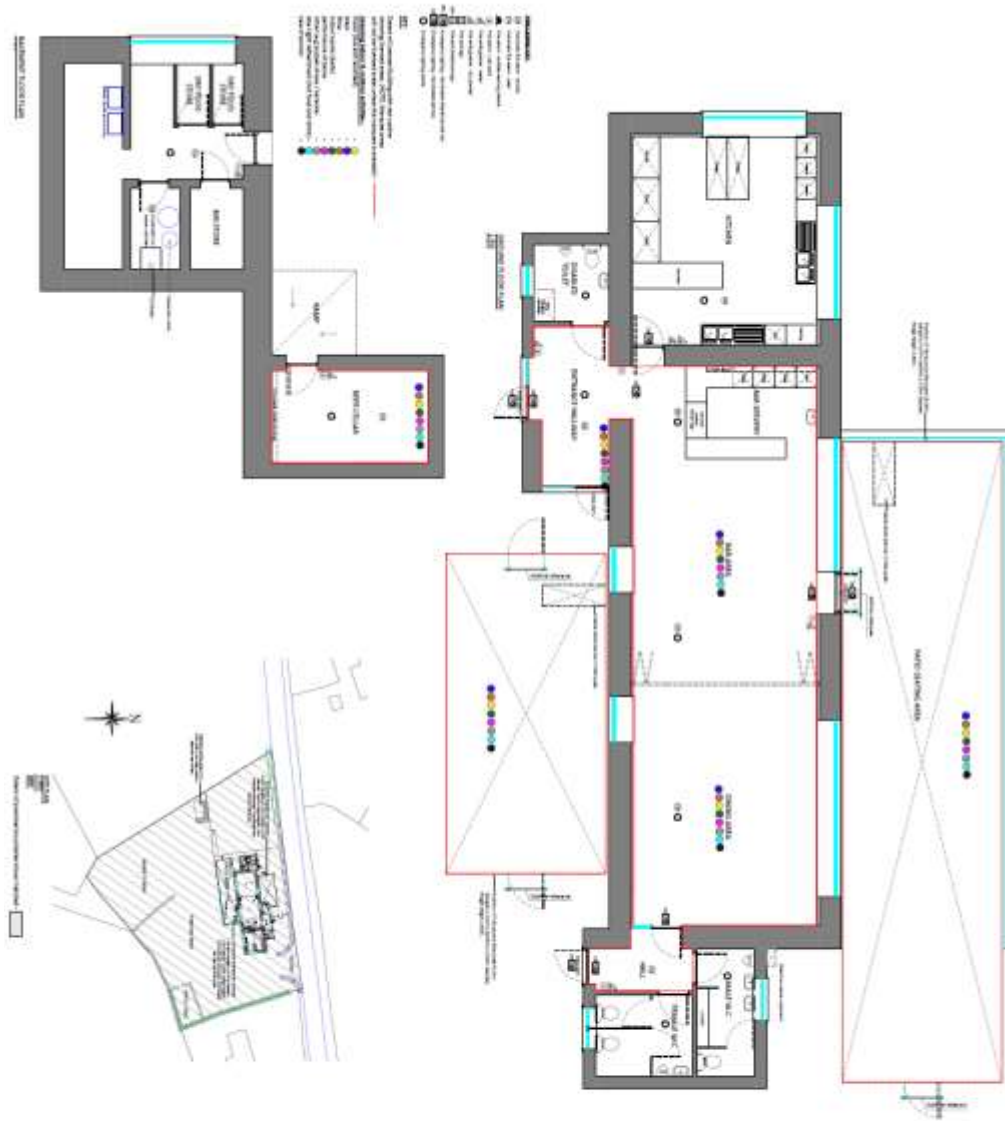
Cytunwyd ar y materion canlynol:

Oriau – Fel diwygiwyd yn ystod y cyfnod ymgynghoriad

Pebyll mawr – Adloniant wedi ei reoleiddio i orffen yn y pebyll mawr am 2300.
(Caniateir adloniant wedi ei reoleiddio o dan do fel y gwnaethpwyd cais am)

Cynllun Rheoli Sŵn – I'w derbyn a cytuno gan Amddiffyn yr Amgylchedd o fewn 60 diwrnod. Ni caniateir digwyddiadau trwyddedadwy yn y pebyll mawr tan bod yr uchod wedi cael ei derbyn.

Atodiad 4 – Cynlluniau



M- ARCHITECTURAL SERVICES

10000 Highway 100, Suite 100, Burnaby, BC V5A 4E9
 Phone: (604) 431-1111
 Fax: (604) 431-1112
 Email: info@m-architectural.com

Project: []
 Date: []

© 2010 M-ARCHITECTURAL SERVICES