



Cyngor Sir  
**CEREDIGION**  
County Council

# Cyngor Sir Ceredigion: Fframwaith Rheoli Risg



## **RHEOLI'R DOGFEN:**

**Awdur:** Alun Williams (Swyddog Arweiniol Corfforaethol Polisi a Pherfformiad)  
Alison Hodgson (Swyddog Perfformiad a Gwelliant Corfforaethol)

**Dyddiad:** 20/02/2024

**Fersiwn:** 3.0 Terfynol

**Cymeradwywyd gan:** Cabinet

**Dyddiad Cymeradwyo:** 20/02/2024

**Dyddiad Adolygu Nesaf:** 2026/27

# TABL CYNNWYS

## TUDALEN:

- 01** CYFLWYNIAD
- 01** CEFNDIR
- 01** DULL RHEOLI RISG
- 02** METHODOLEG
- 03** ADNABOD RISG
- 05** DADANSODDIAD RISG
- 09** TRINIAETH RISG
- 10** CWBLHAU Y GOFRESTR
- 14** ADOLYGU, MONITRO AC ADRODD RISG
- 16** ATODIAD 1: MEINI PRAWF ASESU AR GYFER  
CATEGORïAU PESTLE
- 17** ATODIAD 2: MEINI PRAWF ASESU RISG AR GYFER  
TEBYGOLIAETH DIGWYDDIAD YN  
DIGWYDD
- 18** ATODIAD 3: MEINI PRAWF ASESU RISG AR GYFER YR  
EFFAITH Y FYDDAI DIGWYDDIAD YN EI  
GAEL
- 20** ATODIAD 4: LEFELAU RISG
- 21** ATODIAD 5: TEMPLED CYNNIG RISG

# 1 Fframwaith Rheoli Risg

## Rhagymadrodd

1.1 Mae'r Fframwaith Rheoli Risg yn sail i'r Polisi a Strategaeth Rheoli Risg i sicrhau bod amcanion Polisi Rheoli Risg y Cyngor yn cael eu gwireddu.

## Cefndir

1.2 Mae rheoli risg yn dda yn arf allweddol i gynorthwyo'r sefydliad i reoli ansicrwydd er mwyn galluogi'r sefydliad i gyflawni canlyniad ei amcanion yn well. Bwriedir i reoli risg fod yn ddull cynlluniedig a systematig o nodi, asesu a rheoli'r risgiau sy'n wynebu'r sefydliad. Mae'n hanfodol bod camau'n cael eu cymryd i reoli'r risgiau hynny'n effeithiol. Mae rheoli risg yn cefnogi datrysiadau arloesol gan ei fod yn ystyried yn ofalus y manteision, ochr yn ochr â'r risgiau, a all godi.

1.3 Mae pob sefydliad yn bodoli i gyflawni eu hamcanion. Diben rheoli risg yw rheoli'r rhwystrau i gyflawni'r amcanion hyn trwy gydgyssylltu'r gwaith o nodi, asesu, rheoli ac adrodd ar risgiau.

1.4 Y dull traddodiadol o warchod rhag y risgiau mwy amlwg ydy trwy yswiriant. Fodd bynnag, mae llawer o risgiau na ellir yswirio yn eu herbyn ac y mae'n rhaid mynd i'r afael â hwy mewn gwahanol ffyrdd. Hyd yn oed yn achos y risgiau hynny sy'n yswiriadwy, gellir cymryd camau i leihau'r risgiau posibl gan arwain at arbedion o ran premiymau ac amharu ar waith.

1.5 Nod y fframwaith rheoli risg yw:

- Egluro cyfrifoldebau ar gyfer adnabod a rheoli risgiau.
- Sicrhau bod lefel briodol o reoli risg yn cael ei gweithredu'n gyson ar draws y Cyngor.
- Cynyddu ymwybyddiaeth a defnydd o reoli risg fel elfen arferol o reoli a gwella gwasanaethau.
- Hwyluso rhannu profiad ac arfer da ar draws y Cyngor a chyda chyrrff eraill.

## Dull Rheoli Risg

1.6 Mae angen datblygu dull cyson, corfforaethol o reoli risg mewn ffordd drefnus a chymesur er mwyn osgoi creu baich biwrocraidd hunanorchfygol.

1.7 Er mwyn sicrhau bod rheoli risg yn cael ei drin yn y modd mwyaf effeithlon o fewn y Cyngor, cynhwysir risg fel:

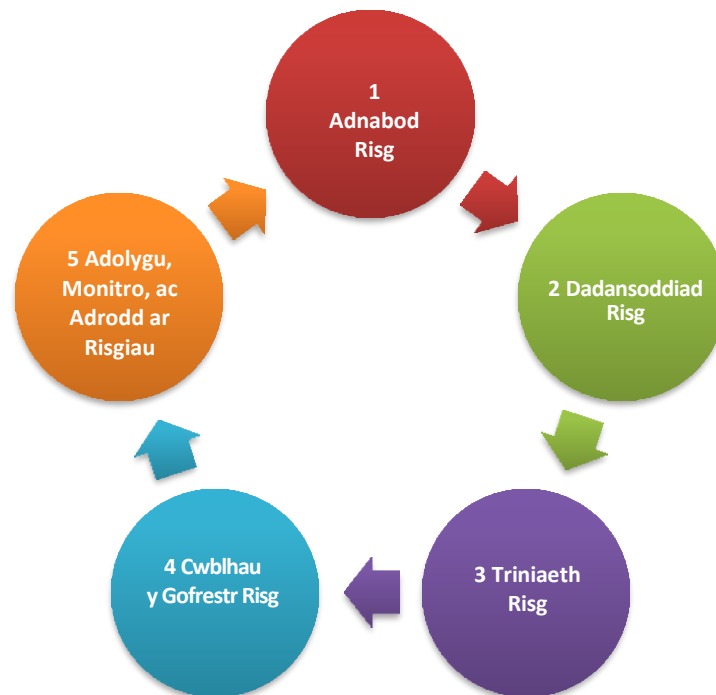
- Rhan ofynnol o'r broses Cynllunio Busnes a Chynllunio Gwasanaeth

- Eitem agenda ar bob cyfarfod gwasanaeth i nodi risgiau a newidiadau sy'n dod i'r amlwg.
- Rhan ofynnol o brosesau Rheoli Prosiect Corfforaethol
- Rhan o brosesau caffael
- Eitem agenda ym mhob cyfarfod Grŵp Arweiniol
- Eitem agenda yng nghyfarfodydd y Pwyllgor Llywodraethu ac Archwilio

1.8 Ceir tystiolaeth o effeithiolrwydd y dull risg drwy'r ffaith bod risgiau newydd yn cael eu nodi drwy'r cyfarfodydd a amlinellir uchod, bod risgiau'n cael eu huwchgwyfeirio/dad-ddwysáu lle bo'n briodol, a thrwy dull cydgysylltiedig y Cyngor o gynllunio corfforaethol. Mae swyddogaeth Archwilio Mewnol y Cyngor hefyd wedi datblygu'r broses Mapio Sicrwydd i ymgorffori'r 'Model Tair Llinell Amddiffyn', gan gael sicrwydd gan reolwyr, IA a ffynonellau allanol o sicrwydd e.e. rheoleiddwyr ac arolygiaethau. Trafodir Mapio Sicrwydd mewn cyfarfodydd tîm wythnosol.

## Methodoleg

1.9 Mae methodoleg ar gyfer adnabod, asesu a rheoli risg o fewn y Cyngor wedi'i datblygu. Mantais y fethodoleg hon yw ei bod yn gymharol syml i'w defnyddio a gellir ei chymhwyso i risgiau strategol y Cyngor ac fel rhan o'r prosesau gwasanaeth arferol, trefniadau partneriaeth, cynllunio prosiectau a rheoli newid.

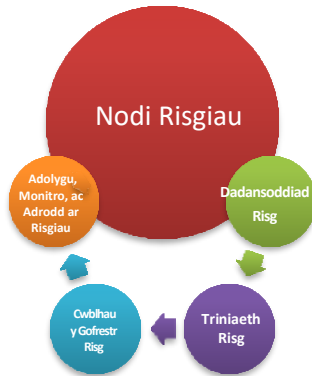


- Mae **Adnabod Risg** yn ymdrin â'r mecanweithiau ar gyfer adnabod risg gan unrhyw un o fewn y sefydliad.
- Mae **Dadansoddiad Risg** yn ymdrin â sut rydym yn asesu risg.
- Mae **Triniaeth Risg** yn ymdrin â sut rydym yn ymateb i'r risg.
- Mae **cwblhau'r Gofrestr Risg** yn ymwneud â chofnodi'r risg.

- Mae **perchnogaeth Risg, Adolygu, Monitro ac Adrodd ar Risgiau** yn nodi sut rydym yn rheoli ein risg.

1.10 Mae cam cyntaf y cylch rheoli risg yn cynnwys nodi bygythiadau a chyfleoedd presennol a rhai sy'n dod i'r amlwg. Gwneir hyn ym mhob maes o fusnes y cyngor, a chânt eu dosbarthu fel Corfforaethol, Gwasanaeth, Tîm, Prosiect Partneriaeth neu Gymuned.

## Adnabod Risg



1.11 Dylai Amcanion Llesiant Corfforaethol y Cyngor bob amser fod yn brif ffocws wrth nodi risgiau. Mae'r rhain wedi'u nodi yn Strategaeth Gorfforaethol newydd y Cyngor ar gyfer 2022 i 2027. Mae hyn yn cyfrannu at gyflawni'r Strategaeth Gorfforaethol ac yn arbennig ei heffeithiolrwydd sefydliadol. Dylid ystyried beth yw'r rhwystrau neu fygythiadau allweddol a fydd yn atal y Cyngor rhag cyflawni ei amcanion a pham fod y rhwystrau hynny'n bodoli? Beth allai fod yn gyfle posibl i gael effaith gadarnhaol ar gyflawni amcanion? Mae gan bawb ran i'w chwarae wrth nodi risgiau newydd a rhai sy'n dod i'r amlwg, fel yr amlinellir yn y Polisi a Strategaeth Rheoli Risg paragraff 3.9.

1.12 Mae risgiau a phroblemau yn aml yn mynd yn ddryslyd a ffordd ddefnyddiol o gofio'r gwahaniaeth yw:

- Mae risgiau yn bethau a allai ddigwydd ac sy'n ein hatal rhag cyflawni amcanion, neu fel arall yn effeithio ar lwyddiant y sefydliad.
- Materion yw pethau sydd eisoes wedi digwydd ac sydd angen gweithredu gan reolwyr.

1.13 Gall unrhyw un nodi risgiau ac mewn amrywiaeth o ffyrdd gan gynnwys:

Yn fewnol trwy:

- Hunanasesiadau
- Aseiad Risg yn cael ei gynnal yn flynyddol ar y cyd ag Archwilio Cymru
- Lefelau perfformiad presennol
- Monitro'r Bwrdd Perfformiad
- Boddhad defnyddwyr
- Cwynion

- Adroddiadau Archwilio Mewnol
- Cyfarfodydd Tîm / awgrymiadau staff ac adborth

Yn allanol trwy:

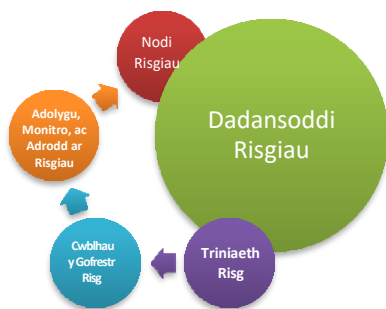
- Adroddiadau Archwilio Cymru
- Adroddiadau Rheoleiddwyr Eraill
- Ein darparwr yswiriant Zurich
- Y wasg / cyfryngau
- Ymgynghori ac Ymgysylltu â Dinasyddion

Mae gan y Pwyllgor Llywodraethu ac Archwilio, y Pwyllgorau Craffu ac yswirwyr y Cyngor, rôl i'w chwarae wrth nodi risgiau. Craffu trwy fonitro lefelau perfformiad gwasanaethau, y Pwyllgor Llywodraethu ac Archwilio trwy adolygiad parhaus o'r gofrestr risg ac yswirwyr y Cyngor Zurich trwy ddarparu eu proffil risg sector cyhoeddus a ddefnyddir wrth gynnal dadansoddiadau bylchau gyda'r sector.

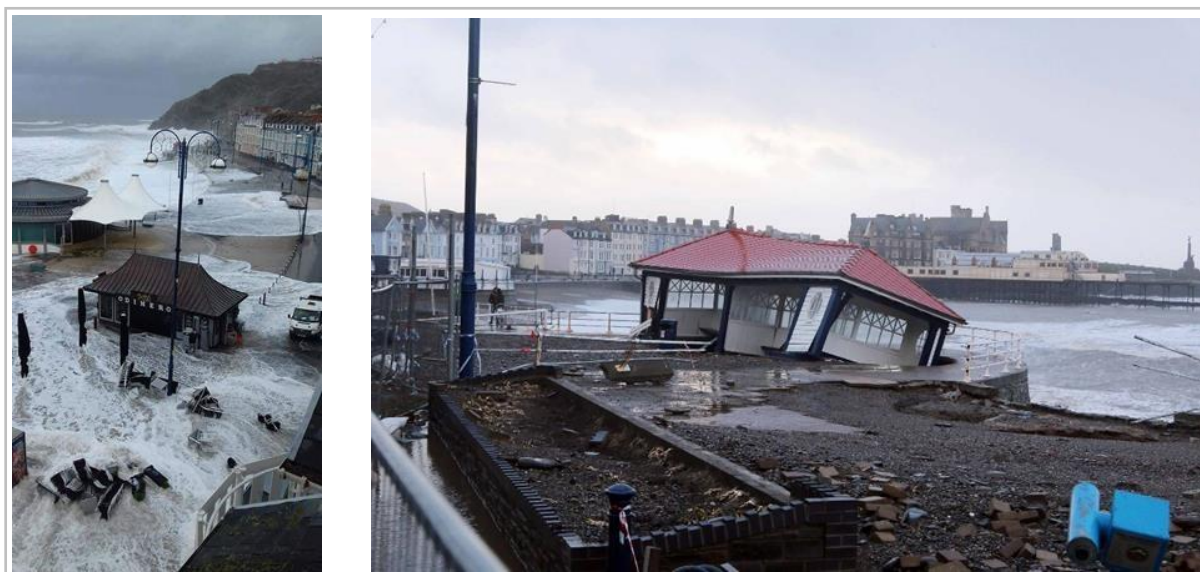
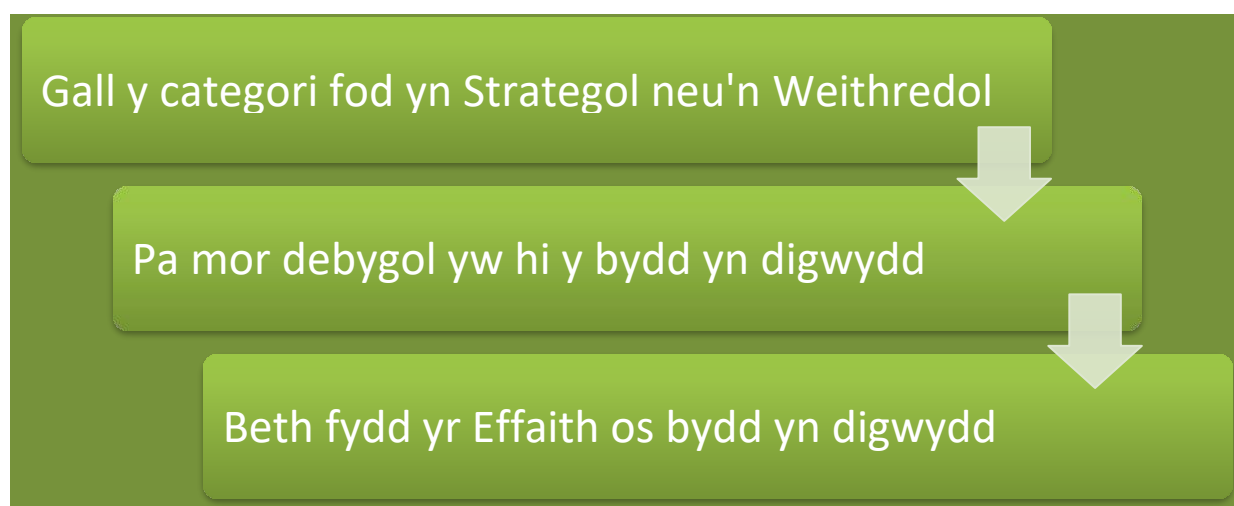
- 1.14 Unwaith y bydd wedi'i nodi, mae'n hanfodol bod y risg yn cael ei ddisgrifio'n glir er mwyn sicrhau bod pob darpar gynulleidfa yn ei deall. Dylid defnyddio'r tabl canlynol i helpu i nodi effaith y risg ar ddarpariaeth gwasanaethau'r Cyngor ac ar ddinasyddion Ceredigion.

RISG		
DISGRIFIAD RISG		EFFAITH BOSIBL
Achos	Digwyddiad	Canlyniad
Sefyllfa neu ddigwyddiad (go iawn neu ganfyddedig), sy'n ein gwneud yn agored i risg(iau)	Cynhwyswch y digwyddiad a allai neu sydd wedi digwydd sy'n arwain at effaith negyddol ar yr amcanion a gyflawnir	Yr effaith negyddol Pa mor fawr? Pa mor ddrwg? Faint? Ystyriwch y senario GORAU gwaethaf tebygol
<b>Sut a Pam?</b>	<b>Beth a Ble?</b>	<b>Pa mor fawr, Pa mor ddrwg?</b>

## Dadansoddiad Risg



1.15 Mae Dadansoddi Risg yn cynnwys categorieiddio, gan asesu pa mor debygol yw hi y gallai digwyddiad ddigwydd a beth fydd yr effaith os bydd yn digwydd. Mae awydd y Cyngor i ymdrin â'r risg yn cael ei bennu gan ddefnyddio matrices Graddio Risg y Cyngor.





## Categoreiddio

1.16 Gellir categoreiddio risgiau fel Strategol neu Weithredol.

1.17 Bydd **Risgiau Strategol** yn effeithio ar nodau ac amcanion tymor canolig i hir y Cyngor a byddant yn aml yn cynnwys ffactorau allanol a allai effeithio ar benderfyniadau a wneir o fewn yr Awdurdod. Mae'r tabl canlynol yn nodi'r categorïau PESTLE allanol y dylid eu hystyried. Mae Atodiad 1 yn rhoi enghreifftiau pellach o'r ffactorau a allai gyfrannu at bob categori.

<b>Strategol</b>	<b>Gwleidyddol:</b>	Y rhai sy'n gysylltiedig â methiant i gyflawni naill ai polisi llywodraeth leol neu ganolog, neu fodloni ymrwymïadau maniffesto'r weinyddiaeth leol.
	<b>Economaidd:</b>	Y rhai sy'n effeithio ar allu'r Cyngor i gyflawni ei ymrwymïadau ariannol. Mae'r rhain yn cynnwys pwysau cyllidebol mewnol, methiant i brynu yswiriant digonol, newidiadau economaidd lefel macro allanol neu ganlyniadau penderfyniadau buddsoddi arfaethedig.
	<b>Cymdeithasol</b>	Y rhai sy'n ymwneud ag effaith newidiadau mewn tueddiadau demograffig, preswyl neu economaidd-gymdeithasol ar allu'r cyngor i gyflawni ei amcanion
	<b>Technolegol</b>	Y rhai sy'n gysylltiedig â gallu'r cyngor i ddelio â chyflymder/graddfa newid technolegol, neu ei allu i ddefnyddio technoleg i fynd i'r afael â gofynion newidiol. Gallant hefyd gynnwys canlyniadau methiannau technolegol mewnol ar allu'r cyngor i gyflawni ei amcanion.
	<b>Deddfwriaethol:</b>	Y rhai sy'n gysylltiedig â newidiadau posib cyfredol neu yn y Gyfraith (e.e. rheoliadau TUPE).
	<b>Amgylcheddol:</b>	Y rhai sy'n ymwneud â chanlyniadau amgylcheddol o bwrw ymlaen ag amcanion strategol y Cyngor (e.e. o ran effeithlonrwydd ynni, llygredd, ailgylchu, gofynion tirlenwi, allyriadau ac ati)

1.18 Risgiau Gweithredol yw'r rhai y bydd rheolwyr a staff yn dod ar eu traws yn ystod eu gwaith bob dydd. Gellir ystyried y rhain fel a ganlyn.

	<b>Proffesiynol:</b>	Y rhai sy'n gysylltiedig â natur benodol pob proffesiwn (e.e. pryderon y gwasanaeth tai, ynghylch lles tenantiaid).
	<b>Ariannol:</b>	Y rhai sy'n gysylltiedig â chynllunio a rheolaeth ariannol a digonolrwydd yswiriant.
	<b>Cyfreithiol:</b>	Y rhai sy'n ymwneud â thoriadau deddfwriaeth posibl.



<b>Gweithredol</b>	<b>Corfforol:</b>	Y rhai sy'n ymwneud â thân, diogelwch, atal damweiniau, ac iechyd a diogelwch (e.e. peryglon, risgiau sy'n gysylltiedig ag adeiladau, cerbydau, peiriannau ac offer, ac ati).
	<b>Cytundebol:</b>	Y rhai sy'n gysylltiedig â methiant contractwyr i ddarparu gwasanaethau neu gynhyrchion i'r gost a'r fanyleb y cytunwyd arnynt.
	<b>TGCh (Gweithredol):</b>	Y rhai sy'n ymwneud â dibyniaeth ar offer gweithredol (e.e. systemau neu offer TG a peiriannau)
	<b>Cwsmer / Cleient:</b>	Y rhai sy'n ymwneud â nodi anghenion a disgwyliadau cwsmeriaid / cleient.

### Asesu Tebygolrwydd

1.19 Mae hyn yn gofyn am asesu'r siawns neu'r tebygolrwydd y bydd risg yn digwydd. Dylid seilio tebygolrwydd cyn belled ag y bo modd ar asesiad gwrthrychol o:

- a) y tebygolrwydd y bydd y risg yn digwydd
- b) cryfder mesurau (fel cynlluniau wrth gefn) i atal neu ragweld digwyddiad o'r fath
- c) a oes cyfleoedd i wneud gwelliannau ac a oes unrhyw rwystrau yn y ffordd?

1.20 Dylid sgorio'r tebygolrwydd neu'r tebygolrwydd y bydd digwyddiad yn digwydd ar raddfa o un i bump lle mae un yn brin a phump bron yn sicr. Mae Atodiad 2 yn nodi'r meini prawf y dylid eu defnyddio wrth asesu pa mor debygol yw digwyddiad.

### Asesu Effaith

1.21 Mae Asesu Effaith neu ddifrifoldeb yn edrych ar y canlyniadau i'r Awdurdod, defnyddwyr gwasanaeth ac eraill, pe bai'n digwydd.

1.22 Dylid sgorio effaith unrhyw ddigwyddiad os yw'n digwydd ar raddfa o un i bump, lle mae un yn ddibwys a phump yn ddifrifol. Mae Atodiad 3 yn darparu'r meini prawf asesu y dylid eu defnyddio i asesu'r effaith y gallai digwyddiad ei chael ar yr Awdurdod.

### Lefel Risg

1.23 Pennir y Lefel Risg trwy ddewis graddfa ar gyfer tebygolrwydd ac effaith a'u llusoi i gynhyrchu'r Lefel Risg:



1.24 Mae'r Matrics Risg isod yn dangos Lefel Risg ac yn pennu awydd y Cyngor i ymateb i'r risg.

	Dibwys (1)	Mân (2)	Cymedrol (3)	Difrifol (4)	Difrifol iawn (5)
<b>Bron yn Sicr (5)</b>	<b>5</b> Risg Canolig	<b>10</b> Risg Canolig	<b>15</b> Risg uchel	<b>20</b> Risg Uchel	<b>25</b> Risg Critigol
<b>Tebygol (4)</b>	<b>4</b> Risg Isel	<b>8</b> Risg Canolig	<b>12</b> Risg Canolig	<b>16</b> Risg Uchel	<b>20</b> Risg Uchel
<b>Posibl (3)</b>	<b>3</b> Risg Isel	<b>6</b> Risg Canolig	<b>9</b> Risg Canolig	<b>12</b> Risg Canolig	<b>15</b> Risg Uchel
<b>Annhebyg (2)</b>	<b>2</b> Risg Isel	<b>4</b> Risg Isel	<b>6</b> Risg Canolig	<b>8</b> Risg Canolig	<b>10</b> Risg Canolig
<b>Prin (1)</b>	<b>1</b> Risg Isel	<b>2</b> Risg Isel	<b>3</b> Risg Isel	<b>4</b> Risg Isel	<b>5</b> Risg Canolig

### Archwaeth Risg

1.25 Gellir crynhoi archwaeth y Cyngor i ymateb i risg fel a ganlyn. Ceir disgrifiad manwl o'r lefelau Risg yn Atodiad 4.

Lefel Risg	Achlysur tebygolrwydd	Math o Risg	Rheolaeth
<b>Risg Isel (1-4)</b>	Naill ai anghysbell neu tebygolrwydd posibl o ddigwydd	Risg Tîm/ Gwasanaeth/ Prosiect	Derbyn neu reoli gyda gweithdrefnau arferol
<b>Risg Canolig (5-12)</b>	Naill ai anghysbell, posibl neu siawns debygol o ddigwydd	Risg Corfforaethol/ Gwasanaeth/ Prosiect	Rheoli gyda gweithdrefnau monitro neu ymateb penodol
<b>Risg Uchel (15-20)</b>	Yn debygol o ddigwydd	Risg Corfforaethol	Uwchgyfeirio ar gyfer ystyriaeth bellach / cynllunio
<b>Risg Critigol (25)</b>	Bron yn sicr o ddigwydd	Risg Corfforaethol	Wedi'i uwchgyfeirio gyda chynlluniau wrth gefn manwl

1.26 Gellir diffinio archwaeth risg fel faint o risg y mae'r Cyngor yn fodlon ei gymryd er mwyn cyflawni ei Amcanion Llesiant Corfforaethol. Mae'r Cyngor wedi adeiladu ar y

tebygolrwydd risg a'r effaith a ddefnyddiwyd i bennu ei flaenoriaethau risg er mwyn sefydlu'r defnydd o archwaeth risg ymhellach. Er enghraifft, mae pob Cofrestr Risg Gorfforaethol yn nodi sgôr archwaeth risg y mae'r awdurdod yn fodlon ei oddef. Nod y gwaith hwn yw sicrhau bod y broses rheoli risg yn cefnogi gwneud penderfyniadau gwybodus yn unol â'r archwaeth risg ynghyd â llai o ansicrwydd a gwell cysondeb.

## Triniaeth Risg



- 1.27 Bydd Triniaeth Risg yn gofyn am asesiad o'r awydd am risg, gweler yr adran flaenorol a phenderfynu ar y driniaeth risg briodol. Triniaeth Risg sy'n pennu sut yr ymatebir i'r risg neu sut y caiff ei rheoli.
- 1.28 Triniaeth risg yw'r broses o asesu sut i ymateb i'r risg neu sut i'w rheoli.
- 1.29 Mae angen i hyn gynnwys ystyriaeth o'r ffordd fwyaf cost-effeithiol o liniaru'r risg ac a fydd y camau a gymerir yn lleihau'r risg yn effeithiol i lefel dderbyniol o fewn cyfnod amser rhesymol yn seiliedig ar ddifrifoldeb y risg. Mae'r tabl a ganlyn yn nodi gwahanol ddulliau'r Cyngor o reoli risg.

Triniaeth	Gweithred
<b>Derbyn / goddef</b>	Rheoli'r risg o fewn arferion rheoli presennol. Ni ddylid derbyn risgiau oni bai bod swyddogion yn credu bod y risg weddilliol yn oddefadwy ac nad yw'n cael unrhyw effaith ar amcanion (h.y. lle maent ym mharth gwyrdd y matrices).
<b>Cadw (derbyn a chyllideb)</b>	Derbynnir y risg a dyrennir cyllideb briodol i gwrdd â chostau sy'n deillio o'r risg. Derbynnir y risg gan y Grŵp Arweiniol ac maent yn argymhell dyrannu'r gyllideb i'r Cabinet, sydd fel Aelodau etholedig, yn cymeradwyo'r gyllideb yn y pen draw.
<b>Lleihau (optimeiddio - lliniaru)</b>	Nodi cam(au) ychwanegol i'w cymryd a fydd yn lleihau'r tebygolrwydd a / neu'r effaith pe bai'r achos yn digwydd. <ul style="list-style-type: none"> <li>• Mae angen cynllun gweithredu clir, yn nodi beth fydd yn cael ei wneud, gan bwy ac erbyn pryd.</li> <li>• Dylid darparu Graddfa Risg darged (h.y. i ba raddfa y dylid lleihau'r risg trwy gymryd y camau a nodwyd).</li> <li>• Bydd angen nodi adnoddau a chynnwys dadansoddiad cost/budd.</li> </ul>

<b>Rhannu (trosglwyddo – allanoli neu yswirio)</b>	<p>Trosglwyddo risg drwy:</p> <ul style="list-style-type: none"> <li>• Defnyddio yswiriwr neu drydydd parti arall i dalu'r gost neu'r colledion pe bai risg yn codi. Fodd bynnag, mae angen bod yn ofalus i nodi'n gywir y risgiau i'w cwmpasu.</li> <li>• Gallai gwneud trefniadau gydag eraill megis gweithio ar y cyd, partneriaethau neu gontractio allan i ddarparu gwasanaethau gael eu defnyddio hefyd i drosglwyddo risgiau. Fodd bynnag, gall risgiau eraill godi o'r trefniadau hyn a gallai'r cyfrifoldeb o ddarparu'r gwasanaeth aros gyda'r Cyngor. Wrth drosglwyddo risgiau i bartïon eraill, sicrhewch fod cofrestrau risg yn rhoi manylion ynghylch lle mae atebolrwydd ac atebolrwydd rhwng y partiön dan sylw.</li> </ul>
<b>Osgoi (dileu, tynnu'n ôl o neu beidio â chymryd rhan)</b>	<p>Ni fyddai rhoi'r gorau i gyflawni'r gweithgaredd oherwydd ei addasu neu ei reoli yn lleihau'r risg i lefel dderbyniol. Dylid dogfennu'r canlyniadau i gyflawni'r Amcanion yr effeithir arnynt yn llwyddiannus a'u hadrodd i'r rhai perthnasol</p> <p>Swyddog Arweiniol Corfforaethol a Grŵp Arweiniol cyn gweithredu'r cam hwn.</p>
<b>Yn manteisio</b>	<p>Lle nodir cyfle, manteisio'n weithredol ar risg trwy wireddu, gwella a manteisio i gael budd.</p>

## Cwblhau'r Gofrestr Risg



- 1.30 Rhaid cofnodi pob risg ar Gofrestr Risg. Bydd y Cofrestrau Risg Corfforaethol a lefel Gwasanaeth yn cael eu cadw ar Berfformiad Teifi, System Rheoli Perfformiad Corfforaethol y Cyngor. Bydd risgiau tîm, contract a phartneriaeth yn parhau i gael eu cynnal a'u monitro ar lefel leol ond byddant yn hyrwyddo risgiau lefel gwasanaeth os ystyrir bod hynny'n briodol yn yr adolygiad monitro perthnasol. Mae'r cyfrifoldeb am gynnal y cofrestrau risg ar bob lefel briodol o'r Awdurdod.

## Cofrestrau Risg

1.31 Bydd y Cyngor yn cynnal nifer o Fathau o Gofrestr Risg. Mae'r tabl a ganlyn yn rhoi diffiniad o'r mathau o risg presennol a'r berchnogaeth ofynnol.

Lefel Risg	Diffiniad	Perchennog
<b>Risgiau Corfforaethol</b>	Risgiau a allai gael effaith ar gyflawniad llwyddiannus ein gweledigaeth, blaenoriaethau a chanlyniadau hirdymor. Mae rhain yn: <ul style="list-style-type: none"> <li>Risgiau a allai gael effaith ar y cyngor cyfan a/neu</li> <li>Risgiau na ellir eu rheoli mewn busnes yn unig lefel uned oherwydd bod angen cymorth lefel uwch.</li> </ul>	Grŵp Arweiniol
<b>Risgiau Gwasanaeth</b>	Risgiau ar lefel maes gwasanaeth a allai gael effaith ar gyflawniad llwyddiannus canlyniadau / amcanion y grŵp a'r uned fusnes. Mae'n bosibl y gallai'r risgiau hyn gael effaith ariannol sylweddol, enw da a/neu gyflenwi gwasanaethau ar y cyngor cyfan os na chaiff y risg ei rheoli'n dda.	Swyddog Arweiniol Corfforaet hol
<b>Risgiau Tîm</b>	Risgiau ar lefel Tîm a allai gael effaith ar cyflawni canlyniadau / amcanion y tîm yn llwyddiannus.	Rheolwr Corfforaet hol
<b>Risgiau contract</b>	Risgiau a allai gael effaith ar gyflawniad llwyddiannus canlyniadau / amcanion y contract o ran cyflawni, canlyniadau a gwerth am arian. Rheolir risgiau contract drwy gydol y broses contractio gan gynnwys rheoli contractau/busnes fel arfer.	Rheolwr Corfforaet hol
<b>Risgiau Rhaglen/ Prosiect/ Partneriaeth</b>	Risgiau a allai gael effaith ar gyflawniad llwyddiannus canlyniadau / amcanion y rhaglen, prosiect neu bartneriaeth o ran darparu gwasanaeth, gwireddu buddion ac ymgysylltu â rhanddeiliaid allweddol (defnyddwyr gwasanaeth, trydydd partïon, partneriaid ac ati).	Rheolwr Prosiect

1.32 Wrth nodi ac asesu risg a chwblhau cynnig risg, rhaid i berchennog gael ei aseinio a rhaid i'r Grŵp Arweiniol gydnabod a chymeradwyo'r risg cyn ei gofnodi ar y Gofrestr Risg briodol.

1.33 Ar ôl ei dderbyn, rhaid anfon copi wedi'i lofnodi o'r Cynnig Risg (Atodiad 5) i [TeifiPerformanceSupport@ceredigion.gov.uk](mailto:TeifiPerformanceSupport@ceredigion.gov.uk) er mwyn iddo a'r tasgau lliniaru gael eu lawrlwytho i'r System Rheoli Perfformiad Corfforaethol, Perfformiad Teifi.

1.34 Unwaith y caiff ei lawrlwytho i'r gofrestr risg, bydd perchennog y risg yn gyfrifol am asesu a diweddarau'r sgôr risg o leiaf bob chwarter yn unol â nodiadau Canllaw Perfformiad Teifi.

### **Cynyddu Risg**

1.35 Mae hon yn broses allweddol lle gellir codi risgiau a nodir ac a reolir o fewn un lefel o'r Cyngor i'r lefel nesaf os ystyrir bod hynny'n briodol neu'n angenrheidiol.

1.36 Dylid cynyddu risgiau: naill ai

- I'r Gofrestr Risg Gorfforaethol os yw'r risg yn cael ei graddio fel 15 neu uwch a'r rhagolygon ar gyfer lleihau ar unwaith yn wael neu
- I'r Gofrestr Risg Gorfforaethol ar gyfer risg trawswasanaeth neu'r Gofrestr Risg Gwasanaeth briodol os yw'r risg wedi'i graddio'n 5 neu'n uwch a bod y rhagolygon ar gyfer lleihau ar unwaith yn wael.

#### **A/neu os**

- Rheolaeth ar y risg wedi methu/colli (h.y. mae lefel y risg yn parhau i godi er bod rheolaethau wedi'u rhoi ar waith)
- Mae'r risg a adnabuwyd y tu hwnt i sgôp/cylch gorchwyl y Gwasanaeth/Tîm
- Mae digwyddiad/nifer o ddigwyddiadau o risg wedi digwydd.

### **Dad-gynyddu Risg**

1.37 Dylid lleihau risg naill ai:

- O'r Gofrestr Risg Gorfforaethol os yw'r Raddfa Risg wedi gostwng i 14 neu lai a'r risg yn un risg gwasanaeth neu
- O'r Gofrestr Risg Gwasanaeth os yw'r Sgôr Risg wedi gostwng i 4 neu lai

#### **A/neu os**

- Nid yw'r Risg bellach yn cael ei ystyried mor bellgyrhaeddol ag y tybiwyd yn flaenorol.

### **Risgiau Ymgeisydd**

1.38 Bob chwarter, unwaith y bydd y risgiau wedi'u diweddarau ar system Rheoli Perfformiad Teifi, bydd adroddiad yn cael ei gyflwyno i'r Grŵp Arweiniol yn amlygu unrhyw risgiau sydd angen eu hadolygu i naill ai uwchgyfeirio neu ddad-ddwysáu rhwng y Gofrestr Risg Gorfforaethol a'r Gofrestr Risg Gwasanaeth. Gelwir y rhain yn 'Risgiau Ymgeisydd'.

1.39 Mae'r Grŵp Arweiniol yn gyfrifol am benderfynu a ddylai risgiau gael eu huwchgyfeirio neu eu dad-ddwysáu.

1.40 Mae yna achosion lle mae sgorau risg yn uwch na 15 ac yn parhau i fod yn risg gwasanaeth, ac i'r gwrthwyneb lle mae sgorau yn is na 15 ond yn parhau ar y Gofrestr Risg Gorfforaethol. Yn yr achosion hyn, y Grŵp Arweiniol sy'n gyfrifol am wneud y penderfyniad terfynol ynghylch uwchgyfeirio a dad-ddwysáu. Mae rhai enghreifftiau o'r achosion hyn yn cynnwys:

- Risg sy'n sgorio 15 neu uwch ond y bernir ei bod yn cael ei rheoli orau ar lefel gwasanaeth oherwydd bod y risg yn cael ei deall yn dda, bod digon o adnoddau ar ei chyfer a bod ganddo gamau lliniaru cryf ar waith sy'n cael eu cyflawni.
- Risg sy'n sgorio 15 neu uwch sy'n amlwg o fewn y diffiniad o risgiau gweithredol, h.y. y risgiau hynny y bydd rheolwyr a staff yn dod ar eu traws yn ystod eu gwaith bob dydd.
- Gallai risg yr ystyrir bod angen lefel uwch o oruchwyliaeth ei sgorio o dan 15 ond yn parhau ar y Gofrestr Risg Gorfforaethol. Unwaith y bydd risg wedi'i ychwanegu at y Gofrestr Risg Gorfforaethol bydd yn cael mwy o graffu a monitro gan y Grŵp Arweiniol, y Pwyllgor Llywodraethu ac Archwilio, Archwilio Mewnol a Pherfformiad. Er enghraifft, gallai hyn fod pan fo materion y tu allan i reolaeth y gwasanaeth sy'n ei gwneud yn anodd i'r gwasanaeth liniaru'r risg a lleihau ei effaith a/neu'r tebygolrwydd o ddiwydd.
- Gellid hefyd uwchgyfeirio risg i'r Gofrestr Risg Gorfforaethol i sicrhau bod yr adnoddau sydd eu hangen ar gael i ymateb yn effeithiol i'r risg, a'i liniaru, megis adnoddau ariannol neu bobl.
- Gallai rhai risgiau aros ar y Gofrestr Risg Gorfforaethol os ydynt yn sgorio'n is na 15, megis risg corfforaethol sydd wedi'i ostwng yn ddiweddar, ond lle mae angen monitro ychwanegol i sicrhau ei fod yn parhau i fod o dan y trothwy o 15.

### **Archifo Risg**

1.41 Gellir archifo risg os:

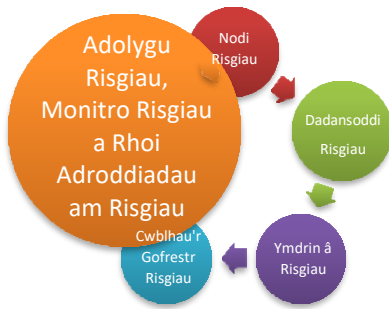
- Mae'r Sgôr Risg wedi gostwng i 4 neu lai ac
- Nid yw'r Risg bellach yn cael ei ystyried yn flaenoriaeth i'r Cyngor neu'r gwasanaeth

1.42 Gellir dod â risg wedi'i harchifo yn ôl i gofrestr risg briodol os bydd y risg yn dod i'r amlwg eto fel blaenoriaeth yn y dyfodol.

1.43 Eto, bob chwarter, unwaith y bydd y risgiau wedi'u diweddarau ar system Rheoli Perfformiad Teifi, bydd risgiau gwasanaeth sy'n 4 neu'n is yn ymddangos ar fwrdd gwaith perthnasol yr SAC yn Teifi a fydd yn gofyn iddynt naill ai archifo neu gadw'r risg gwasanaeth.



## Adolygu, Monitro ac Adrodd Risg



1.44 Defnyddir Perfformiad Teifi fel y mecanwaith ar gyfer:

- Cofnodi'r holl risgiau corfforaethol a gwasanaeth
- Adolygu'r risgiau corfforaethol a gwasanaeth a nodwyd
- Adolygu'r tasgau lliniaru
- Monitro effaith tasgau lliniaru ar risgiau corfforaethol a gwasanaeth
- Adrodd ar Risgiau corfforaethol a gwasanaeth i'r fforwm priodol

### Adolygu Risg

1.45 Dylai sgorau risg, rheolaethau a thasgau gael eu hadolygu'n rheolaidd gan berchnogion risg, i sicrhau eu bod yn gyfredol a bod atebolrwydd llawn.

1.46 Os nad yw risg bellach yn gyfredol, dylid ei thynnu oddi ar y gofrestr risg.

1.47 Dylid mynd â chofrestrau risg yn rheolaidd i'r Pwyllgor Llywodraethu ac Archwilio, y Grŵp Arweiniol a'r Timau Rheoli i'w hadolygu ac i sganio'r gorwel am unrhyw risgiau newydd.

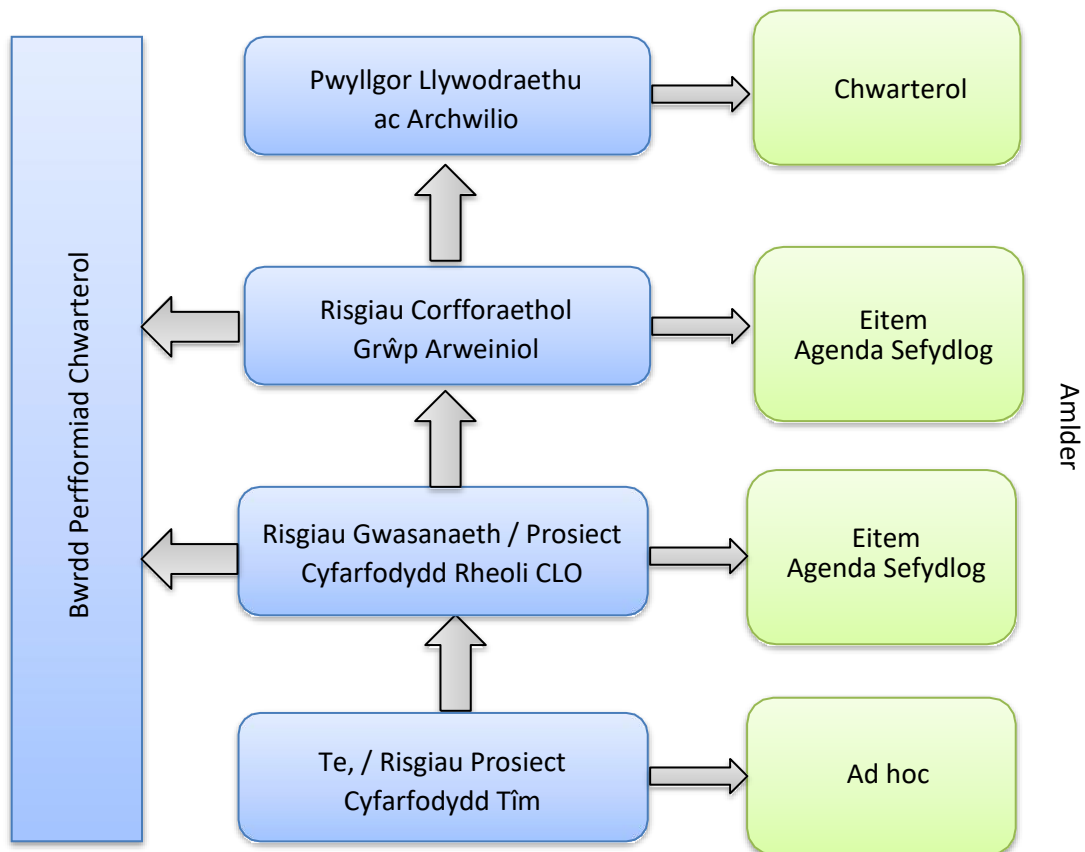
### Monitro Risg

1.48 Mae monitro risg yn gam allweddol yn y broses rheoli risg. Mae angen asesiad parhaus a rheolaidd o effeithiolrwydd y tasgau a roddir ar waith i leihau'r tebygolrwydd/effaith y bydd digwyddiadau risg andwyol yn digwydd.

1.49 Dylid monitro risgiau hefyd yn rheolaidd mewn cyfarfodydd gwasanaeth, tîm neu grŵp fel rhan o reoli perfformiad pob gwasanaeth. Anogir trafodaeth grŵp ac adolygiad o risgiau i helpu nid yn unig i fonitro risgiau, ond hefyd i nodi risgiau newydd. Mae hyn yn cynnwys asesu a yw'r camau lliniaru yn dal yn ddigonol neu a oes angen eu hadolygu a/neu eu disodli.

## Adrodd Risg

- 1.50 Dylai adrodd am risg fod yn broses gyfathrebu ddwy ffordd bob amser, er mwyn sicrhau bod rheoli risg yn cael ei ymgorffori'n llawn fel arf rheoli o ddydd i ddydd. Dangosir y strwythur adrodd risg isod.



## Gwerthusiad / Sicrwydd

- 1.51 Bydd Archwilio Mewnol yn asesu ac yn gwerthuso effeithiolrwydd y camau sydd ar waith i liniaru risg ac yn rhoi sicrwydd gwrthrychol bod risgiau'n cael eu rheoli'n briodol. Yn ogystal, bydd Archwilio Mewnol hefyd yn rhoi sicrwydd gwrthrychol i'r Grŵp Arweiniol, y Pwyllgor Llywodraethu ac Archwilio a'r Cyngor ar gadernid ac effeithiolrwydd y gweithdrefnau rheoli risg trwy gynnwys adolygiadau cyfnodol o'r Gofrestr Risg Gorfforaethol, Cofrestr Risg Gwasanaeth a gweithdrefnau Rheoli Risg Corfforaethol.

# Atodiad 1: Meini Prawf Asesu ar gyfer Categoriâu PESTLE

GWLEIDYDDOL	ECONOMAIDD	CYMDEITHASOL	TECHNOLEGOL	CYFREITHIOL	AMGYLCHEDDOL
<ul style="list-style-type: none"> <li>• Sefydlogrwydd y llywodraeth.</li> <li>• Rhyddid i lefaru, llygredd, y blaid sy'n rheoli</li> <li>• Tueddiadau rheoleiddio.</li> <li>• Polisi treth, a rheolaethau masnach.</li> <li>• Rhyfel</li> <li>• Polisi'r Llywodraeth</li> <li>• Etholiadau</li> <li>• Terfysgaeth</li> <li>• Newidiadau tebygol i'r amgylchedd gwleidyddol.</li> </ul>	<ul style="list-style-type: none"> <li>• Cyfnod y cylch busnes.</li> <li>• Twf economaidd presennol a rhagamcanol.</li> <li>• Tueddiadau rhyngwladol</li> <li>• Twf swyddi</li> <li>• Chwyddiant a chyfraddau llog</li> <li>• Diweithdra a chyflenwad llafur.</li> <li>• Lefelau incwm gwario ar draws yr economi a dosbarthiad incwm.</li> <li>• Globaleiddio.</li> <li>• Newidiadau tebygol i'r amgylchedd economaidd.</li> </ul>	<ul style="list-style-type: none"> <li>• Twf poblogaeth a demograffeg.</li> <li>• Iechyd, addysg a symudedd cymdeithasol y boblogaeth</li> <li>• Agweddau defnyddwyr</li> <li>• Hysbysebu a'r cyfryngau</li> <li>• Diwylliant cenedlaethol a rhanbarthol</li> <li>• Dewisiadau ffordd o fyw ac agweddau tuag at y rhain.</li> <li>• Lefelau iechyd ac addysg</li> <li>• Digwyddiadau mawr</li> <li>• Newidiadau cymdeithasol-ddiwylliannol.</li> </ul>	<ul style="list-style-type: none"> <li>• Effaith technolegau newydd.</li> <li>• Dyfeisiadau ac arloesiadau</li> <li>• Y rhyngwrwyd a sut mae'n effeithio ar waith a busnes.</li> <li>• Trwyddedu a phatentau</li> <li>• Ariannu a Datblygu Ymchwil.</li> </ul>	<ul style="list-style-type: none"> <li>• Deddfwriaeth cartref</li> <li>• Deddfwriaeth ryngwladol</li> <li>• Cyfraith cyflogaeth</li> <li>• Deddfau newydd</li> <li>• Cyrff rheoleiddio</li> <li>• Rheoleiddio amgylcheddol</li> <li>• Rheoliadau sy'n benodol i'r diwydiant</li> <li>• Diogelu defnyddwyr.</li> </ul>	<ul style="list-style-type: none"> <li>• Ecoleg</li> <li>• Materion amgylcheddol rhyngwladol</li> <li>• Materion amgylcheddol cenedlaethol</li> <li>• Materion amgylcheddol lleol</li> <li>• Rheoliadau amgylcheddol</li> <li>• Diwylliant sefydliadol</li> <li>• Morâl ac agweddau staff.</li> </ul>

## Atodiad 2: Meini Prawf Asesu Risg ar gyfer Tebygolrwydd o Ddigwyddiad yn Digwydd

SGÔR 1: ANGHYFFREDIN	SGÔR 2: ANHYSBYS	SGÔR 3: POSIBL	SGÔR 4: TEBYGOL	SGÔR 5: BRON YN SICR
Mae profiad blaenorol yn y cyngor hwn a chynghorau tebyg eraill yn golygu bod y canlyniad hwn yn annhebygol iawn o ddigwydd.	Mae profiad blaenorol yn diystyru'r risg hon fel un sy'n debygol o ddigwydd, ond mae cynghorau eraill wedi cael problemau yn y maes hwn.	Yn y gorffennol mae'r cyngor wedi profi problemau yn y maes hwn ond nid yn y tair blynedd diwethaf.	Mae'r cyngor wedi cael problemau yn y maes hwn yn ystod y tair blynedd diwethaf.	Mae'r cyngor yn cael problemau yn y maes hwn neu'n disgwyl gwneud hynny yn ystod y 12 mis nesaf.
Mae rheolaethau effeithiol, wedi'u profi, a gwiriadwy ar waith sy'n atal y risg hon rhag digwydd.	Mae rheolaethau ar waith sy'n ymddangos yn effeithiol er nad ydynt wedi'u profi.	Mae rhai rheolaethau yn eu lle ac yn gweithio ar y cyfan ond bu adegau pan fyddant wedi methu a phroblemau wedi codi.	Gall rheolaethau fod yn eu lle ond yn gyffredinol cânt eu hanwybyddu neu maent yn aneffeithiol.	Nid oes unrhyw reolaethau yn eu lle.

Lle mae'r sgôr tebygolrwydd ac amseriad yn wahanol, dylid penderfynu ar y sgôr tebygolrwydd cywir.

# Atodiad 3: Meini Prawf Asesu Risg ar gyfer yr Effaith y Byddai Digwyddiad yn ei Gael

AGWEDD	SGÔR 1: DIBWYS	SGÔR 2: MÂN	SGÔR 3: CYMEDROL	SGÔR 4: DIFRIFOL	SGÔR 5: DIFRIFOL IAWN
Ariannol	Ychydig neu ddim effaith ariannol  (llai na £5,000)	Yr effaith ariannol fyddai colledion neu gollu incwm o ddim mwy na £25,000	Byddai'r effaith ariannol yn arwain at golledion neu gollu incwm o ddim mwy na £100,000.	Byddai'r effaith ariannol yn arwain at golledion neu gollu incwm o ddim mwy na £500,000	Byddai'r effaith ariannol yn fwy na £500,000.
Gwasanaeth	Ni amharir ar Wasanaethau'r Cyngor	Rhywfaint o aflonyddwch dros dro i weithgareddau un gwasanaeth cyngor ond nid y tu hwnt i hyn.	Amhariad cyson ar weithgareddau un neu fwy o wasanaethau'r cyngor.	Amhariad difrifol ar wasanaethau ar lefel adrannol neu amhariad rheolaidd yn effeithio ar fwy nag un adran.	Amhariad difrifol ar weithgareddau holl adrannau'r cyngor. Ataliad tymor hir o wasanaeth neu ddyletswyddau statudol heb eu cyflawni
Prosiect	Prosiectau yn profi oedi bach (dyddiau)	Colli ychydig o gerrig milltir prosiect	Colli cerrig milltir prosiect sylweddol	Colli cerrig milltir Prosiect mawr	Nid yw'r prosiect yn cyflawni amcanion ac mae'n methu mwyafrif y cerrig milltir
Iechyd a Diogelwch	Un anaf neu salwch sydd angen Triniaeth Cymorth Cyntaf  Dim amser a gollwyd diwrnodau anafiadau	Anaf neu salwch sydd angen triniaeth feddygol  Amser anaf a gollwyd <10 diwrnod	Anaf neu salwch difrifol  Amser anaf a gollwyd >10 diwrnod	Anaf neu salwch sylweddol/helaeth  Anabledd parhaol neu rannol	Colli Bywyd Lluosog / Salwch mawr ar raddfa fawr  Cyfanswm anabledd parhaol
Cyflawni Amcanion Llesiant Corfforaethol	Dim effaith ar darpariaeth y Cyngor o'r Amcanion Llesiant Corfforaethol.	Gall gostio mwy neu efallai y bydd oedi wrth cyflawni un o Amcanion Llesiant Corfforaethol y Cyngor	Byddai nifer o amcanion Llesiant Corfforaethol yn cael eu gohirio neu ddim yn cael eu cyflawni	Mae llawer o amcanion corfforaethol wedi'u hoedi neu heb ei ddanfôn.	Methu cyflawni'r rhan fwyaf o'r amcanion.

AGWEDD	SGÔR 1: DIBWYS	SGÔR 2: MÂN	SGÔR 3: CYMEDROL	SGÔR 4: DIFRIFOL	SGÔR 5: DIFRIFOL IAWN
	Morâl: Dim effaith	Morâl: Rhai perthnasoedd gelyniaethus a mân ddiffyg cydweithredu	Morâl: Perthnasoedd gelyniaethus a diffyg cydweithredu mawr ar draws y sefydliad	Morâl: Gweithredu Diwydiannol	Morâl: Torfol Staff yn gadael / methu denu staff
Enw da	Dim sylw gan y cyfryngau / mân lythyr	Arweinydd cyfryngau lleol anffafriol	Amlygiad unigryw yn y cyfryngau cenedlaethol	Enw da: Amlygiad Cenedlaethol Niweidiol Hirfaith	Sylw helaeth yn y Wasg Genedlaethol ac ar y teledu. Angen ymddiswyddiad Uwch Swyddog / Aelod
Amcanion y Llywodraeth	Dim effaith	Asesiad(au) gwael	Gwasanaeth wedi ei gymryd drosodd dros dro	Gwasanaeth wedi ei gymryd drosodd dros dro	Gwasanaeth wedi ei gymryd drosodd yn barhaol
Ymrwymadau Statudol / Cyfreithiol	Dim effaith / ffraid	Derbyniwyd rhybudd	Ffraid Hysbysiad Gwella Heriol	Camau Gorfodi Hysbysiad Gwella	Erlyniad lawn
Risg Cymunedol	Effaith ansylweddol ar iechyd, pobl wedi'u dadleoli amhariad i wasanaethau cymunedol, yr economi a'r amgylchedd	Mân effaith ar iechyd, pobl wedi'u dadleoli amhariad i wasanaethau cymunedol, yr economi a'r amgylchedd	Difrod i leoliad penodol neu nifer o leoliadau, marwolaethau a rhai achosion, dadleoli > 100 o bobl am 1 – 3 diwrnod, Effaith gyfyngedig ar	Difrod sylweddol, dadleoli 100 i 500 o bobl am fwy nag 1 wythnos, effaith sylweddol ar wasanaethau cymunedol a'r amgylchedd	Nifer sylweddol o farwolaethau ac anafiadau, difrod helaeth i eiddo, dadleoli >500 o bobl am gyfnod hir, difrod difrifol i
Hyder	Dim colli hyder ac ymddiriedaeth yn y cyngor	Teimlwyd rhywfaint o golli hyder ac ymddiriedaeth yn y cyngor gan grŵp penodol neu o fewn grŵp bach	Colled cyffredinol o hyder ac ymddiriedaeth yn y cyngor o fewn y gymuned leol.	Colled fawr o hyder ac ymddiriedaeth yn y cyngor o fewn y gymuned leol.	Colled trychinebus o hyder ac ymddiriedaeth yn y cyngor yn lleol ac yn genedlaethol.

Nodi'r effaith sydd fwyaf perthnasol i'r risg sy'n cael ei gwerthuso (nid oes angen i bob pwynt ym mhob categori fod yn berthnasol).

## Atodiad 4: Lefelau Risg

<p><b>Risg Isel</b> (1-4)</p>	<p>Naill ai tebygolrwydd anghysbell neu bosibilrwydd o ddigwydd</p> <ul style="list-style-type: none"> <li>• Ychydig o anhwlustod/anhawster ym mherfformiad gweithredol y swyddogaeth/maes gweithgaredd.</li> <li>• Rhai goblygiadau atebolrwydd ar gyfer y swyddogaeth/maes gweithgaredd, ond ni fyddai'n effeithio ar allu'r Awdurdod/Gwasanaeth/Tîm i fodloni gofynion adrodd allweddol.</li> <li>• Byddai adferiad o ganlyniadau o'r fath yn cael ei drin yn gyflym heb yr angen i ddargyfeirio adnoddau o feysydd gweithgaredd craidd.</li> <li>• Rhai mân effeithiau ar allu rhanddeiliaid i fynd ar drywydd hawliau. Er enghraifft, byddai ffynonellau neu lwybrau eraill ar gael i randdeiliaid.</li> <li>• Byddai canfyddiadau'r cyhoedd o'r Awdurdod/Gwasanaeth/Tîm yn newid ychydig, ond nid oes unrhyw ddifrod nac aflonyddwch sylweddol yn digwydd.</li> </ul>	<p>Risg Tîm / Gwasanaeth Derbyn neu reoli trwy weithdrefnau arferol</p>
<p><b>Risg Canolig</b> (5-12)</p>	<p>Naill ai tebygolrwydd anghysbell, tebygolrwydd posibl o ddigwydd neu'n debygol o ddigwydd</p> <ul style="list-style-type: none"> <li>• Byddai perfformiad gweithredol yr Awdurdod/Gwasanaeth/Tîm yn cael ei beryglu i'r graddau y byddai angen cynllunio diwygiedig i oresgyn anawsterau a brofir gan faes swyddogaeth/gweithgaredd.</li> <li>• Byddai'r Awdurdod/Gwasanaeth/Tîm yn cael anhawster i gydymffurfio â gofynion adrodd allweddol, a fyddai'n peryglu rhai o fuddiannau'r Cyngor.</li> <li>• Byddai adferiad yn fwy graddol a byddai angen cynllunio corfforaethol manwl gydag adnoddau'n cael eu dargyfeirio o feysydd gweithgaredd craidd.</li> <li>• Byddai rhanddeiliaid yn cael cryn anhawster wrth fynd ar drywydd hawliau.</li> <li>• Byddai adwaith andwyol sylweddol gan y cyhoedd yn arwain at ryw faint o ddifrod ac aflonyddwch i'r Awdurdod/Gwasanaeth/Tîm</li> </ul>	<p>Risg Corfforaethol neu Wasanaeth Rheoli trwy weithdrefnau monitro neu ymateb penodol, gyda chyfrifoldebau wedi'u nodi</p>
<p><b>Risg Uchel</b> (15-20)</p>	<p>Yn debygol o ddigwydd</p> <ul style="list-style-type: none"> <li>• Byddai perfformiad gweithredol yn cael ei beryglu i'r graddau nad yw'r Awdurdod/Gwasanaeth/Tîm yn gallu bodloni rhwymedigaethau a rhwymedigaethau mewn meysydd gweithgarwch craidd.</li> <li>• Byddai goblygiadau atebolrwydd difrifol yn golygu na fyddai'r sefydliad yn gallu bodloni gofynion adrodd allweddol.</li> <li>• Byddai'r Awdurdod/Gwasanaeth/Tîm yn wynebu colledion ariannol sylweddol.</li> <li>• Byddai ôl-ffeithiau andwyol mawr yn effeithio ar sectorau mawr o'r Cyngor a'i gleientiaid, gan gynnwys y cyhoedd.</li> <li>• Gallai rhanddeiliaid wynebu canlyniadau sy'n bygwth bywyd.</li> <li>• Byddai'r Awdurdod/Gwasanaeth/Tîm yn cael anhawster i ddod dros y canlyniadau.</li> </ul>	<p>Risg Corfforaethol Rhaid ei ystyried ar gyfer uwchgyfeirio ar gyfer adolygu, cynllunio a rheoli pellach</p>



<b>Risg Critigol</b> (25)	<ul style="list-style-type: none"><li>• Ni fyddai'r Awdurdod/Gwasanaeth/Tîm yn gallu adennill o ganlyniadau o'r fath.</li><li>• Byddai rhanddeiliaid yn wynebu canlyniadau sy'n bygwth bywyd.</li><li>• Byddai ôl-ffeithiau andwyol difrifol yn effeithio ar sectorau mawr o'r Cyngor a'i gleientiaid, gan gynnwys y cyhoedd</li><li>• Byddai'r Awdurdod/Gwasanaeth/Tîm yn peidio â gweithredu.</li></ul>	Risg Corfforaethol Fel uchod ac mae angen cynllun gweithredu wrth gefn manwl.
------------------------------	---	--

# Atodiad 5: Templed Cynnig Risg

<b>CYFEIRNOD RISG: RISK ID:</b>	<i>Cynhyrchwyd gan y System System Generated</i>	<b>TEITL TITLE</b>	<i>Teitl Byr Short Title</i>		
<b>PERCHENNOG/SWYDDOG DIWEDDARU OWNER/UDATING OFFICER</b>			<b>SWYDDOG ARWEINIOL CORFFORAETHOL SY'N GYFRIFOL RESPONSIBLE CLO</b>		
<b>RHANDDEILIAID STAKEHOLDERS</b>	<i>Enwch eraill a all fod â diddordeb/ a all gael effaith ar y risg Name others who may have an interest/impact on the risk</i>				
<b>DISGRIFIAD O'R RISG RISK DESCRIPTION</b>	<i>Beth yw'r Risg What is the Risk Mae yna risg o X, oherwydd Y, There's a risk of X, due to Y,</i>				
<b>CANLYNIADAU POSIBL I'r Gwasanaeth ac I'r Cyngor POTENTIAL CONSEQUENCES To Service and To Council</b>	<i>Gwnewch yn glir Make clear a allai arwain at Z ac a fydd yn effeithio ar y Gwasanaeth/Cyngor drwy... which may result in Z' and will impact on the Service/Council by...</i>				
<b>TYSTIOLAETH O RISG Engbreiffiau o'r Risg yn digwydd dros amser EVIDENCE OF RISK Incidences of the Risk Occurring overtime</b>	<i>Rhowch enghreifftiau a/neu wybodaeth i ddarlunio'r risg. Cyfeiriwch at y matrices tebygolrwydd Provide examples and/or information to illustrate the risk. Relate to the likelihood matrix</i>				
<b>Dadansoddiad RISG RISK Analysis</b>	<b>Math o risg</b>	<b>Risk Type</b>	<b>Prif GATEGORI</b>	<b>Main CATEGORY</b>	
	<b>Dewiswch eitem.</b>	Choose an item.	<b>Dewiswch eitem.</b>	Choose an item.	
<b>Asesiad Risg Cychwynnol</b>	<b>Posibilirwydd Dewiswch eitem.</b>	<b>EFFAITH Dewiswch eitem.</b>	<b>SGÔR (Tebygolrwydd x Effaith)Dewiswch eitem.</b>		
<b>Initial Risk Assessment</b>	<b>Probability Choose an item.</b>	<b>IMPACT Choose an item.</b>	<b>SCORE (Probability x Impact) Choose an item.</b>		
<b>Mesur Measure <i>Cofiwch gynnwys mesur ar gyfer y risg Include a measure for the risk</i></b>	<b>Disgrifiad Description</b>		<b>Lefel Bresennol Current Level</b>	<b>Lefel Darged Target Level</b>	
<b>Sut y bwriedir trin y risg Risk Treatment</b>	<b>Dewiswch eitem.</b>				
	Choose an item.				

*Parhad trosodd*

<b>CAMAU I LINIARU'R RISG</b> <b>ACTIONS TO MITIGATE RISK</b> <i>Teitl byr</i> <i>Brief Title</i>	<b>CAM I'W GYMRYD</b> <b>ACTION</b> <i>Disgrifiwch y cam a gymerir i</i> <i>liniaru'r risg</i>	<b>EFFAITH DDISGWYLIEDIG Y CAM</b> <b>EXPECTED IMPACT OF THE ACTION</b> <i>Sut bydd y cam gweithredu hwn yn</i> <i>lleihau/lliniaru'r risg</i> <i>How will this action</i> <i>reduce/mitigate the risk or exploit</i> <i>the risk.</i>	
<b>1</b>			
<b>2</b>			
<b>ADNODDAU</b> <b>ANGENRHEIDIOL AR GYFER</b> <b>LLINIARU'R RISG</b> <b>RESOURCES REQUIRED TO</b> <b>MITIGATE THE RISK</b>	<i>Amlinellwch yr adnoddau y mae eu hangen er mwyn cyflawni'r camau</i> <i>gweithredu uchod, gan gynnwys unrhyw adnoddau ariannol y bydd eu</i> <i>hangen</i> <i>Outline the resources that are required to deliver the actions above</i> <i>include any financial resources that may be required</i>		
<b>ASESIAD RISG NEWYDD</b> <b>NEW RISK ASSESSMENT</b>			
<b>Asesiad Risg newydd gyda</b> <b>chamau gweithredu lliniarol</b> <b>yn eu lle</b>	<b>Posibilirwydd</b> <b>Dewiswch eitem.</b>	<b>EFFAITH</b> <b>Dewiswch eitem.</b>	<b>SGÔR (TebygolrwyddxEffaith)</b> <b>Dewiswch eitem.</b>
<b>New Risk Assessment with</b> <b>mitigating actions in place</b>	<b>Probability</b> <i>Choose an item.</i>	<b>IMPACT</b> <i>Choose an item.</i>	<b>SCORE (Probability x Impact)</b> <i>Choose an item.</i>
<b>DYDDIAD CYCHWYN</b> <b>START DATE</b>		<b>DYDDIAD GORFFEN</b> <b>END DATE</b>	
<b>Risg yn cael ei dderbyn gan</b> <b>Acceptance of Risk By</b>	<b>Reolwr y Tîm/Swyddog Arweiniol Corfforaethol/Grŵp</b> <b>Arweiniol/Gadeirydd y Bartneriaeth/Y Gymuned</b> <b>Team Manager / CLO / Leadership Group / Partnership Chair /</b> <b>Community</b>		
<b>Llofnodwyd</b> <b>Signed</b>		<b>Dyddiad</b> <b>Date</b>	
<b>Cyfeiriwyd at y Pwyllgor</b> <b>Craffu</b>	<b>Dyddiau</b> <b>Date</b>	<b>Pwyllgor Craffu</b> <b>Scrutiny Committee</b>	
<b>Referred to Scrutiny</b>			