

# **Cyngor Sir Ceredigion**

## **Canllaw i'r Cyfansoddiad**

---



Cyngor Sir  
**CEREDIGION**  
County Council

Awdur a gwasanaeth: Swyddog Arweiniol Corfforaethol: Cyfreithiol a Llywodraethu

Dyddiad a gymeradwywyd gan y Cyngor: 11.6.2026

Asesiad Effaith Integredig: Ddim yn berthnasol

Dyddiad cyhoeddi: 11.6.2026

Dyddiad adolygu: Mehefin 2029

Paratowyd yn unol ag adran 45, Deddf Llywodraeth Leol ac Etholiadau (Cymru) 2021

## **Cynnwys y Canllaw i'r Cyfansoddiad**

Cynnwys y Canllaw i'r Cyfansoddiad.....	1
<b>Cyflwyniad</b> .....	2
<b>Y Cyfansoddiad</b> .....	2
Y canllaw hwn.....	3
Rhan 1    Y Cyfansoddiad .....	6
Rhan 2    Strwythurau democrataidd y Cyngor .....	7
9	
Rhan 6 Siart y Sefydliad .....	10
Cynghorwyr .....	11
Y Cyngor .....	13
Y Cabinet.....	17
<b>Pam fod gan y Cyngor bwyllgorau a beth maen nhw'n ei wneud?</b> .....	19
Beth mae pwyllgorau rheoleiddio'r Cyngor yn ei wneud? .....	19
Pwyllgor Llywodraethu ac Archwilio.....	19
<i>Pwyllgor y Gwasanaethau Democrataidd</i> .....	19
<i>Pwyllgor Trwyddedu</i> .....	20
Pwyllgor Rheoli Datblygu .....	20
Beth mae pwyllgorau craffu'r Cyngor yn ei wneud? .....	22
Pwyllgor Trosolwg a Chraffu .....	22
Pwyllgor Moeseg a Safonau .....	22
<b>Beth yw cydbwyllgorau?</b> .....	24
Cydbwyllgor Corfforedig Canolbarth Cymru.....	25
Rhan 3    Rolau a chyfrifoldebau .....	26
Pa rolau y mae Cynghorwyr yn eu gwneud?.....	26
Cadeirydd ac Is-gadeirydd .....	27
Cadeirydd ac Is-gadeirydd .....	27
<b>Arweinydd a Dirprwy Arweinydd</b> .....	28
Aelod o'r Cabinet .....	29
Cynorthwywyr i'r Weithrediaeth .....	30
Pa rolau y mae swyddogion y Cyngor yn ymgymryd â nhw? .....	30
Sut ddylai Cynghorwyr a Swyddogion ymddwyn?.....	32
Dylai Cynghorwyr gydymffurfio â'r Cod Ymddygiad i Aelodau .....	32
<b>Gofynion arbennig i Gynghorwyr sy'n aelodau o bwyllgor rheoli datblygu'r Cyngor</b> .....	34
<b>Dylai swyddogion gydymffurfio â Chod Ymddygiad y Cyngor i Weithwyr Llywodraeth Leol</b> .....	35
Sut ddylai Cynghorwyr a Swyddogion gydweithio?.....	35

<b>Sut alla i gwyno am Gynghorydd?</b> .....	36
Sut alla i gwyno am Swyddog? .....	36
Rhan 4 Polisiâu a Gweithdrefnau .....	36
Cynlluniau a strategaethau allweddol y Cyngor (y fframwaith polisi) .....	36
Ble alla i ddod o hyd i gynlluniau a strategaethau allweddol y Cyngor? .....	36
Sut mae penderfyniadau'n cael eu gwneud ar fframwaith polisi'r Cyngor? .....	37
<b>Gosod y gyllideb a Rheolaeth Ariannol</b> .....	37
<b>Sut mae'r Cyngor yn gosod ei gyllideb?</b> .....	37
<b>Penderfyniadau y tu allan i'r gyllideb neu'r fframwaith polisi</b> .....	38
<b>A ellir gwneud penderfyniadau nad ydynt yn cydymffurfio â'r gyllideb neu'r fframwaith polisi?</b> .....	38
A ellir symud arian o un pennawd o'r gyllideb i un arall unwaith y bydd y gyllideb wedi'i mabwysiadu? .....	38
Pa bolisiâu a gweithdrefnau eraill sy'n llywodraethu sut mae'r Cyngor yn rheoli ei gyllideb? .....	39
A oes unrhyw gyfyngiadau ar sut mae'r Cyngor yn prynu nwyddau a gwasanaethau? .	39
<b>Sut mae'r Cyngor yn ymrwymo i gontractau a chytundebau?</b> .....	39
Rhan 5 Sut alla i fod yn rhan o bethau? .....	40
<b>Sut alla i ddod i wybod pa bryd mae cyfarfodydd y Cyngor a'i bwyllgorau a'i gyrff yn digwydd?</b> .....	40
<b>Sut alla i ddod i wybod beth fydd yn cael ei drafod mewn cyfarfod penodol?</b> .....	40
<b>Sut alla i ddod i wybod pan fo penderfyniad am gael ei wneud ar fater y mae gen i ddiddordeb ynddo?</b> .....	40
<b>A alla i ofyn i bwyllgor neu gorff o'r Cyngor i edrych i mewn i fater penodol?</b> .....	40
A alla i ddod i gyfarfodydd y Cyngor? .....	41
A alla i ddod i gyfarfodydd eraill? .....	42
<b>A alla i siarad mewn cyfarfod?</b> .....	42
Sut alla i ganfod beth wnaeth y Cyngor ei benderfynu? .....	42
A alla i weld cyfrifon y Cyngor er mwyn deall sut mae fy nhreth gyngor yn cael ei gwario? .....	43

5

## **Cyflwyniad**

### **Y Cyfansoddiad**

Mae'r Cyngor yn cynnwys sawl unigolyn a chorff gwahanol, sy'n gweithio gyda'i gilydd i gyflawni swyddogaethau'r Cyngor.

Mae Cyfansoddiad y Cyngor yn disgrifio'r gwahanol bobl a chyrrff sy'n ffurfio'r Cyngor, eu swyddogaethau, a'r rheolau gweithdrefn sy'n llywodraethu sut mae'r cyrrff hyn yn cydweithio i gyflawni gwasanaethau.

Bwriedir iddo: -

- alluogi'r Cyngor i wneud penderfyniadau yn effeithlon ac yn effeithiol;
- eich cefnogi i gymryd rhan mewn penderfyniadau sy'n effeithio arnoch chi;
- helpu Cyngorwyr i gynrychioli eu hetholwyr yn fwy effeithiol; a'ch
- galluogi chi i ddal y Cyngor i gyfrif.

Un o brif nodau'r Cyfansoddiad yw nodi'n glir beth y gallwch ei ddisgwyl gan y Cyngor, a beth allwch chi ei wneud os nad yw'ch disgwyliaid yn cael eu bodloni.

Bydd y canllaw hwn i'r Cyfansoddiad yn cael ei ystyried wrth lunio Strategaeth Gyfranogi'r Cyngor.

### **Y canllaw hwn**

Mae Adran 45 [Deddf Etholiadau a Llywodraeth Leol \(Cymru\) 2021](#) yn nodi'r canlynol:

“Mae dyletswydd ar ‘brif gynghorau’ i gyhoeddi cyfansoddiad a chanllaw i'r cyfansoddiad. Rhaid i awdurdod lleol baratoi a chadw'n gyfredol ddogfen (a gyfeirir ati yn yr adran hon fel y canllaw i'r cyfansoddiad) sy'n esbonio, mewn iaith gyffredin, yr hyn sydd wedi'i gynnwys yn ei gyfansoddiad.”

Mae'r canllaw hwn wedi'i ddylunio i'ch helpu i ddeall sut mae'r Cyngor yn gwneud penderfyniadau ac yn gweithio i ddarparu gwasanaethau yn eich ardal. Mae'n rhoi trosolwg o Gyfansoddiad y Cyngor ac yn egluro rhannau allweddol o'r Cyfansoddiad mewn iaith glir a syml.

Hefyd, fe allai fod yn ddefnyddiol i'r sefydliadau sy'n gweithio gyda'r Cyngor i ddarparu gwasanaethau yn ardal y Cyngor.

Mae rhan gyntaf y canllaw hwn yn egluro pam fod y Cyfansoddiad yn bwysig a sut mae'n cael ei adolygu a'i ddiweddarau.

Mae rhan gyntaf y canllaw hwn yn esbonio pwysigrwydd y Cyfansoddiad ac mae'n amlinellu sut mae'n cael ei adolygu a'i gadw'n gyfredol. Mae'n mynd i'r afael â chwestiynau allweddol megis paham y mae gan y Cyngor gyfansoddiad, sut y gellir cael copi ohono, a phwy sy'n gyfrifol am ei gynnal a'i ddiweddarau.

Mae ail ran y canllaw hwn yn esbonio sut mae'r Cyngor wedi'i strwythuro a sut mae'n gweithredu. Bydd hyn yn helpu'r darllenwyr i ddeall sut mae'r trefniadau llywodraethu

yn gweithio yn ymarferol a sut mae penderfyniadau'n cael eu gwneud a'u dal i gyfrif. Mae'r rhan hon felly yn gwneud y canlynol:

- Disgrifio cyrff democrataidd y Cyngor
- Esbonio rolau a chyfrifoldebau Cynghorwyr lleol
- Amlinellu sut mae penderfyniadau'n cael eu gwneud, sut y craffir ar benderfyniadau a sut y caiff penderfyniadau eu cofnodi
- Nodi manylion swyddogaethau'r Cyngor, ei Weithrediaeth (y Cabinet), a'i bwyllgorau gan gynnwys pwy sy'n gyfrifol am y canlynol:
  - Polisiâu penodol
  - Trwyddedu a rheoli datblygu
  - Llywodraethu
  - Archwilio a rheoli risgiau
  - Safonau
  - Cynnal democratiaeth leol
- Esbonio sut y gall y trigolion:
  - Ddeall pa benderfyniadau sydd wedi'u gwneud
  - Gweld sut mae'r penderfyniadau hynny'n cael eu gwneud
  - Gwybod pwy sy'n atebol amdanynt

Mae trydedd rhan y canllaw hwn yn egluro rolau a chyfrifoldebau aelodau etholedig a swyddogion cyflogedig y Cyngor. Mae'n disgrifio'r swyddi y maent yn eu gwneud, a sut maent yn cydweithio i gyflawni swyddogaethau a blaenoriaethau'r Cyngor. Hefyd, mae'n egluro'r codau ymddygiad sy'n llywodraethu ymddygiad cynghorwyr a swyddogion a'r safonau ymddygiad y gallwch eu disgwyl ganddynt.

Mae pedwaredd ran y canllaw hwn yn rhoi trosolwg o'r polisiâu a'r gweithdrefnau allweddol sy'n rheoli sut mae'r Cyngor yn cyflawni ei swyddogaethau. Mae'n esbonio sut mae penderfyniadau strategol ac ariannol yn cael eu gwneud a'u rheoli ac mae'n rhoi sylw i'r rheolau sy'n sicrhau tryloywder ac atebolrwydd. Mae'r rhan hon felly yn gwneud y canlynol:

- Darparu trosolwg o'r polisiâu a'r gweithdrefnau allweddol sy'n rheoli sut mae'r Cyngor yn gweithredu
- Esbonio lle y gellir dod o hyd i brif gynlluniau a strategaethau'r Cyngor
- Amlinellu sut mae'r fframwaith polisi a'r gyllideb yn cael eu gosod a'u rheoli
- Disgrifio'r amgylchiadau lle gall penderfyniadau wyro oddi wrth bolisiâu neu gyllidebau y cytunwyd arnynt.
- Nodi'r rheolau sy'n llywodraethu rheolaeth ariannol, gan gynnwys trosglwyddiadau cyllidebol
- Esbonio'r polisiâu a'r gweithdrefnau ar gyfer y canlynol:
  - Caffael
  - Contractau
  - Prynu nwyddau a gwasanaethau

Mae rhan olaf y canllaw hwn yn esbonio sut y gall trigolion ymgysylltu â'r Cyngor a chymryd rhan mewn democratiaeth leol. Mae'n tynnu sylw at y gwahanol ffyrdd

y gall pobl gymryd rhan, derbyn y wybodaeth ddiweddaraf a dal y Cyngor i gyfrif. Mae'r rhan hon felly yn gwneud y canlynol:

- Esbonio sut mae Cynghorwyr yn cael eu hethol
- Rhoi gwybodaeth am sut i gysylltu â Chynghorwyr lleol
- Amlinellu'r ffyrdd y gall pobl gymryd rhan, gan gynnwys gwybodaeth am sut i wneud y canlynol:
  - Codi materion
  - Gofyn cwestiynau
  - Siarad mewn cyfarfodydd
  - Cyflwyno deisebau
- Esbonio sut y cewch wybod pryd y bydd penderfyniadau'n cael eu gwneud
- Rhoi manylion am sut i fynychu cyfarfodydd y Cyngor a'r pwyllgorau ac arsylwi arnynt
- Dangos sut y cewch wybod pa benderfyniadau sydd wedi'u gwneud
- Esbonio sut i gael gafael ar wybodaeth megis cyfrifon y Cyngor
- Helpu'r trigolion i ddeall sut mae arian cyhoeddus, gan gynnwys treth y cyngor, yn cael ei wario

Mae cyfeiriadau at y rhannau mwyaf perthnasol o'r Cyfansoddiad a'r adnoddau ychwanegol sydd ar gael ar wefan y Cyngor yn cael eu darparu drwy'r canllaw hwn fel bod modd i chi ddarllen mwy am bwnc penodol os ydych chi'n dymuno.

Hefyd, mae mynegai manwl ar ddechrau'r canllaw hwn fydd yn eich galluogi i gael cipolwg sydyn ar bynciau penodol a materion sydd o ddiddordeb i chi.

Os oes unrhyw beth yn aneglur yn y canllaw hwn, neu os oes unrhyw beth ar goll, rhowch wybod i ni fel y gallwn ei wella.

Gallwch gysylltu â ni drwy anfon neges e-bost at y Swyddog Monitro: [SwyddogMonitro@ceredigion.gov.uk](mailto:SwyddogMonitro@ceredigion.gov.uk)

## Rhan 1 Y Cyfansoddiad

Mae'r Cyfansoddiad yn llywodraethu'r ffordd y mae'r Cyngor, y Cynghorwyr a'r Swyddogion sy'n gweithio yn y Cyngor yn cydweithio i gyflawni swyddogaethau'r Cyngor. Mae'n sicrhau fod pawb yn y Cyngor yn gweithredu'n gyfreithlon, yn deg ac yn briodol a bod swyddogaethau'r Cyngor yn cael eu gwneud yn briodol ac yn effeithiol.



Mae Rhan 1 y Cyfansoddiad yn egluro pwrpas y cyfansoddiad.

Gallwch gael copi o'r Cyfansoddiad o swyddfeydd y Cyngor ac fe allwch ei weld ar wefan y Cyngor: [www.ceredigion.gov.uk](http://www.ceredigion.gov.uk)

Hefyd, rhaid darparu copi o'r cyfansoddiad i bob Cynghorydd pan maent yn cael eu hethol i'r Cyngor.



Gallwch gael mynediad at gyfansoddiad y Cyngor ar wefan y Cyngor: [www.ceredigion.gov.uk](http://www.ceredigion.gov.uk)



Mae Erthygl 14 y Cyfansoddiad yn egluro lle, pa bryd a sut ddylid cyhoeddi'r Cyfansoddiad.

Mae'r Swyddog Monitro yn gyfrifol am gynnal ac adolygu'r Cyfansoddiad. Mae'r Swyddog Monitro hefyd yn gyfrifol am benderfynu sut ddylid deall a gweithredu'r Cyfansoddiad.

Gallwch ddarllen rhagor am rôl y Swyddog Monitro yn Rhan 4 y canllaw hwn.

Mae'r Cyngor Llawn yn gyfrifol am gymeradwyo'r Cyfansoddiad. Unwaith y ceir cytundeb ar y Cyfansoddiad, dim ond y Cyngor Llawn sy'n gallu ei newid. Fel arfer, mae'r Swyddog Monitro yn argymhell newidiadau i'r Cyngor Llawn.

Mewn rhai amgylchiadau, gall y Swyddog Monitro wneud newidiadau i'r Cyfansoddiad. Er enghraifft, lle mae newid yn y gyfraith sy'n effeithio ar y Cyfansoddiad, neu lle mae angen gwneud mân newidiadau i egluro darpariaeth yn y Cyfansoddiad sy'n aneglur.



Mae Erthygl 14 y Cyfansoddiad yn egluro sut y cytunir ar y Cyfansoddiad a sut ellir ei newid.

Mae'r Cyfansoddiad hefyd yn llywodraethu sut ddylid cynnal cyfarfodydd y Cyngor a'i bwyllgorau. Y person sy'n cadeirio cyfarfod fydd yn gyfrifol am sicrhau fod y Cyfansoddiad yn cael ei ddilyn yn ystod y cyfarfod hwnnw.



Mae geiriau a brawddegau allweddol wedi'u diffinio a'u hegluro yn Erthygl 15 y cyfansoddiad.

Yn y Cyfansoddiad, mae'r Cyngor yn cydnabod yr angen i roi sylw i'w ddyletswydd statudol o ran y Gymraeg, Llesiant Cenedlaethau'r Dyfodol (Cymru), cydraddoldeb a'r ddyletswydd economaidd-gymdeithasol (gweler Rhan 1 ac Erthyglau 3 a 12 yn Rhan 2).

## **Rhan 2      Strwythurau democrataidd y Cyngor**

Mae'r Cyngor yn cynnwys Cynghorwyr sy'n cael eu hethol bob pum mlynedd i gynrychioli pobl sy'n byw mewn gwahanol rannau o ardal y Cyngor (y cyfeirir atynt yn y Cyfansoddiad fel 'wardiau etholiadol').

Mae Cynghorwyr yn gyfrifol am bawb sy'n byw yn ardal y Cyngor, ond mae ganddynt ddyletswydd arbennig tuag at bobl sy'n byw yn eu ward.



Mae Rhan 2 y Cyfansoddiad yn rhoi trosolwg o sut mae Cynghorwyr unigol yn gweithio gyda'i gilydd fel y Cyngor.

Mae'r holl Gynghorwyr yn cwrdd â'i gilydd yn rheolaidd fel y Cyngor (Llawn). Mae'r Cyngor yn gyfrifol am osod cyllideb y Cyngor, blaenoriaethau polisi a'r fframwaith polisi cyffredinol.

Ar ddechrau pob blwyddyn weinyddol newydd, bydd y Cyngor Llawn yn ethol un Cynghorydd fel ei Gadeirydd. Mae'r Cadeirydd yn gyfrifol am gadeirio cyfarfodydd o'r Cyngor a sicrhau bod penderfyniadau yn cael eu gwneud yn briodol ac yn unol â'r rheolau. Mae Cadeirydd y Cyngor hefyd yn ymgymryd â rôl y Cadeirydd Dinesig, sy'n gyfrifol am gynnal swyddogaethau seremonïol penodol.

Gallwch ddarllen rhagor am y rolau hyn yn Rhan 3 y canllaw hwn.

Hefyd, gall yr Arweinydd benodi cynghorwyr unigol i'r Cabinet. Aelodau'r Cabinet sy'n gyfrifol am feysydd polisi penodol, y cyfeirir atynt yn gyffredin fel portffolios. Lle rhoddir cyfrifoldeb i faes gwaith neu swyddogaeth benodol i aelod o'r Cabinet fe'i disgrifir yn y Cyfansoddiad fel un sy'n cael ei dirprwyo i'r person hwnnw.

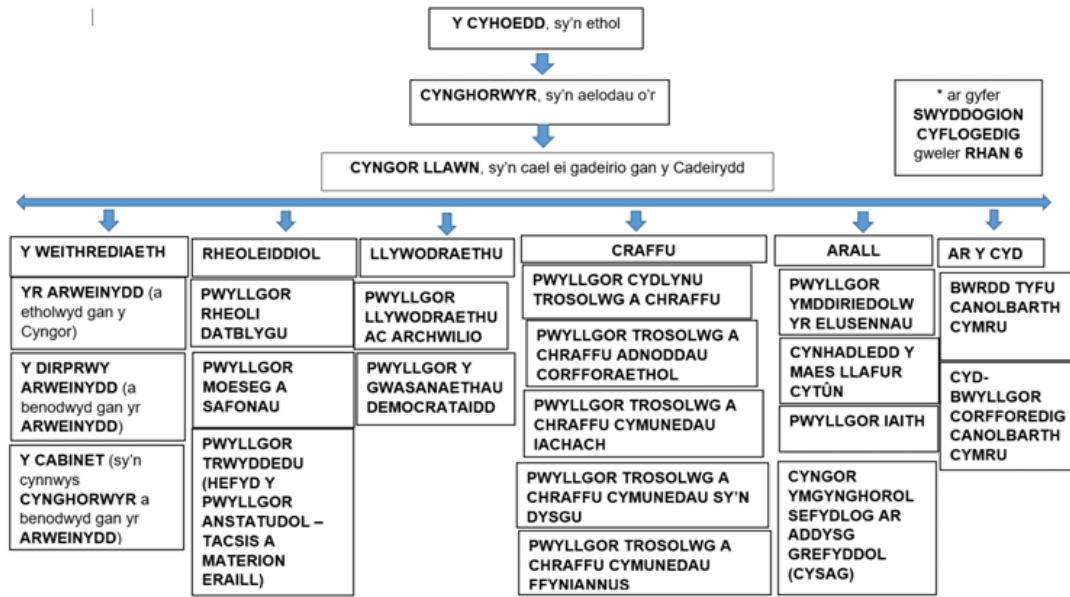
Mae'r Cabinet yn cwrdd yn rheolaidd i wneud penderfyniadau ar y cyd ar yr agweddau hynny o waith y Cyngor lle mae'r Cabinet yn gyfrifol amdanynt.

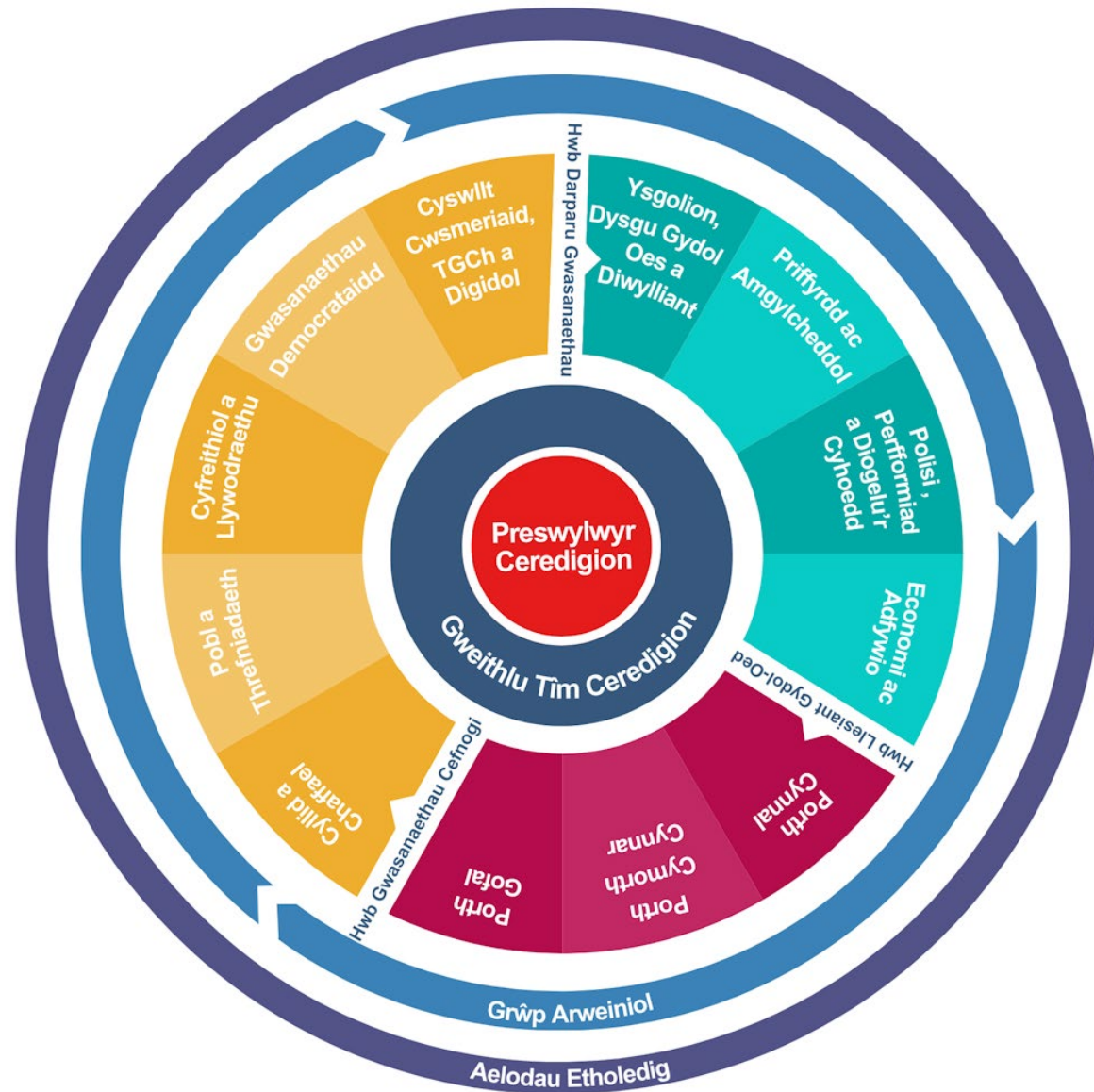
Mae rhai o swyddogaethau'r Cyngor yn cael eu gwneud gan bwyllgorau. Mae pwyllgorau yn grwpiau bychan o Gynghorwyr sy'n cwrdd â'i gilydd i gwblhau rhai o swyddogaethau rheoleiddio a chraffu'r Cyngor.

Gall y Cyngor Llawn ymgysylltu â Staff cyflogedig o'r fath (y cyfeirir atynt fel Swyddogion), fel y mae'n ei ystyried yn angenrheidiol. Gall y Cabinet, y Cyngor Llawn a'r pwyllgorau ddirprwyo swyddogaethau i swyddogion. Gellir dod o hyd i ragor o wybodaeth am y dirprwyaethau yn y cynllun dirprwyo swyddogion yn Rhan 3.5.

Gallwch ddarllen rhagor am y strwythurau hyn yn yr adrannau a ganlyn o'r Rhan hon o'r canllaw.

ROLAU DEMOCRATAIDD





Rhan 6 Siart y Sefydliad

## Cynghorwyr

Mae Cynghorwyr yn cael eu hethol gan y bobl sy'n byw mewn ward benodol i'w cynrychioli ar y Cyngor. Fodd bynnag, mae Cynghorwyr hefyd yn atebol i'r gymuned ehangach a rhaid iddynt weithredu er lles pennaf pawb sy'n byw yn ardal y Cyngor.

Os ydych chi'n dymuno codi mater gyda'r Cyngor ac yn ansicr pwy i gysylltu â nhw, efallai y byddwch yn dymuno cysylltu â'ch Cynghorydd i ofyn am help.



Gallwch ddod i wybod pwy yw eich Cynghorydd lleol a'u manylion cyswllt ar wefan y Cyngor: [www.ceredigion.gov.uk](http://www.ceredigion.gov.uk)

Mae'r holl Gynghorwyr yn aelodau o'r Cyngor, ac efallai eu bod hefyd yn aelodau o un neu fwy o gyrff Aelodau'r Cyngor (megis y Cabinet neu bwyllgor). Lle mae Cynghorwyr yn gweithredu fel aelod o gorff Cyngor penodol, cyfeirir atynt yn y Cyfansoddiad fel 'Aelodau'.



Mae hyn yn cael ei egluro yn fwy llawn yn y rhestr o ddiffiniadau yn Rhan 3 o'r cyfansoddiad.

Mae gan gynghorwyr hawliau penodol sydd wedi'u nodi yn y Cyfansoddiad, sy'n eu galluogi i godi materion a gwneud sylwadau ar eich rhan.

Er enghraifft, gall Cynghorwyr: -

- weld gwybodaeth y maent ei hangen er mwyn cyflawni eu rôl fel aelod o'r Cyngor;
- mynychu unrhyw gyfarfod o'r Cyngor, ei bwyllgorau neu'r Cabinet;
- siarad mewn unrhyw gyfarfod o unrhyw gorff Cyngor y maent yn aelod ohono;
- gyda chaniatâd y Cadeirydd, siarad mewn unrhyw gyfarfod o unrhyw gorff Cyngor (hyd yn oed os nad ydynt yn aelod o'r corff hwnnw);
- siarad â'r Arweinydd, neu aelodau'r Cabinet neu Uwch swyddogion y Cyngor am unrhyw agwedd ar fusnes y Cyngor; a
- codi materion ynglŷn â'r gwasanaethau neu wneud cwynion.



Mae hawliau cynghorwyr at wybodaeth wedi'u nodi yn Nogfen K sydd i'w gweld yn Rhan 5 y Cyfansoddiad. Gweler hefyd Erthygl 2.3.3 yn Rhan 2 y Cyfansoddiad a Dogfen B yn Rhan 4 sef y Rheolau Gweithdrefn Mynediad at Wybodaeth (yn benodol Rheol 17) a Dogfen E yn Rhan 4 sef y Rheolau Gweithdrefn Trosolwg a Chraffu (yn benodol Rheol 14).



Nodir hawliau cynghorwyr i gymryd rhan yng ngweithrediadau'r Cyngor yn Erthygl 2, Rhan 4 - Dogfennau A, D ac E, Rhan 4 - Dogfen I a Rhan 5 - Dogfen N y Cyfansoddiad.

Hefyd, gall Cynghorwyr godi cwestiynau mewn cyfarfodydd o'r Cyngor a phwyllgorau ac is-bwyllgorau'r Cyngor, cyflwyno rhybuddion o gynnig i'r Cyngor a galw penderfyniadau i mewn.



Mae'r rheolau o ran sut mae'r hawliau hyn yn cael eu gweithredu wedi'u nodi yn adrannau canlynol y Cyfansoddiad: Rhan 4 - Dogfennau A, D a E a Rhan 5 - Dogfen M/M2.

Gallwch ddarllen rhagor am rôl Cynghorwyr etholedig a'r nodweddion sy'n gwneud Cynghorydd da yn y disgrifiad o'r rôl yma:

Cymdeithas Llywodraeth Leol Cymru (WLGA): Fframwaith o Ddisgrifiadau Rôl a Manylebau Person ar gyfer Aelodau:

<https://www.wlga.wales/SharedFiles/Download.aspx?pageid=62&mid=665&fileid=346>

## Y Cyngor



Rhan 4 - Dogfen A y Cyfansoddiad sy'n llywodraethu'r Cyngor Llawn.

Mae'r gyfraith yn gofyn bod rhai penderfyniadau pwysig yn cael eu gwneud gan yr holl Gynghorwyr wrth iddynt gyd-gyfarfod fel y Cyngor. Cyfeirir at y rhain yn y Cyfansoddiad fel swyddogaethau'r Cyngor Llawn. Gall y Cyngor benderfynu y dylai'r Cyngor ymgymryd â swyddogaethau eraill nad ydynt yn rhai ar gyfer y weithrediaeth. Cyfeirir at y rhain yn y Cyfansoddiad fel swyddogaethau dewis lleol gan fod gan y Cyngor ddewis o ran pa berson neu gorff ddylai ymgymryd â nhw.



Mae Rhan 3 (3.1-3.4) y Cyfansoddiad yn egluro'r gwahanol fathau o swyddogaethau sy'n cael eu cyflawni yn y Cyngor a pha ran o'r Cyngor sy'n gyfrifol am eu cyflawni.

Ymysg pethau eraill, mae'r Cyngor Llawn yn gyfrifol am: -

- gytuno ar y Cyfansoddiad, ac unrhyw newidiadau i'r Cyfansoddiad;
- gosod cyllideb y Cyngor;
- datblygu Strategaeth Gorfforaethol y Cyngor (sy'n egluro sut fydd y Cyngor yn cyflawni ei ddyletswyddau cyfreithiol mewn meysydd megis iechyd a gofal cymdeithasol, plant a phobl ifanc a diogelwch cymunedol);
- cytuno ar gynlluniau a strategaethau allweddol (y cyfeirir atynt yn y Cyfansoddiad fel 'fframwaith polisi');
- adolygu ac adrodd ar berfformiad y Cyngor;
- ethol yr Arweinydd a'r Cadeirydd; a
- phenodi'r Prif Weithredwr a'r Prif Swyddogion eraill.



Rhestrir holl swyddogaethau'r Cyngor yn Rhan 3 (Rhan 3.3 (Tabl 4) ac Erthygl 4 y Cyfansoddiad.

Mae cyfarfodydd y Cyngor yn cael eu cadeirio gan y Cadeirydd. Mae'n gyfrifol am sicrhau fod cyfarfodydd yn cael eu cynnal yn unol â'r cyfansoddiad a bod penderfyniadau yn cael eu gwneud yn briodol, yn deg ac yn gyfreithiol.

Gallwch ddarllen rhagor am rôl y Cadeirydd yn Rhan 3 y canllaw hwn.

### **Beth sy'n digwydd yng nghyfarfodydd y Cyngor?**

Bydd y Cyngor yn cwrdd yn gynnar ymhob blwyddyn ariannol i ethol Cynghorwyr i swyddi penodol ar y Cyngor, i benodi Cynghorwyr i gyrff allanol ac i sefydlu pwyllgorau a gweithgorau i gwblhau busnes y Cyngor yn ystod y flwyddyn. Mae hwn yn cael ei adnabod fel y cyfarfod blynyddol.



Mae amseriad y cyfarfod blynyddol a'r materion i'w penderfynu yn y cyfarfod hwnnw wedi'u disgrifio yn rheolau gweithdrefn y Cyngor, yn Rhan 4, Dogfen A y cyfansoddiad.

Yn y cyfarfod blynyddol, bydd y Cyngor hefyd yn penderfynu pa mor aml y dylai'r holl Gynghorwyr gwrdd gyda'i gilydd fel y Cyngor Llawn. Mae'r cyfarfodydd rheolaidd hyn o'r Cyfarfodydd Llawn yn cael eu hadnabod fel cyfarfodydd arferol.



Cynhelir cyfarfodydd arferol yn unol â Rheolau Gweithdrefn y Cyngor yn Rhan 4, Dogfen A y cyfansoddiad.

Mewn rhai amgylchiadau, efallai y bydd angen i'r Cyngor gwrdd cyn y cyfarfod nesaf sydd wedi'i amserlennu, i drafod mater sydd â brys penodol neu sydd o bwys. Gelwir y rhain yn gyfarfodydd eithriadol neu arbennig o'r Cyngor.



Mae'r broses lle y gellir galw cyfarfod eithriadol neu arbennig a'r materion y gellir eu trafod yno wedi'u nodi yn Rhan 4 – Dogfen A y cyfansoddiad.

Pennaeth y Gwasanaethau Democrataidd sy'n gyfrifol am benderfynu pryd a lle y cynhelir cyfarfodydd y Cyngor. Rhaid i Bennaeth y Gwasanaethau Democrataidd roi gwybod i Gynghorwyr am hyn drwy roi gwŷs iddynt.

Hefyd, mae Pennaeth y Gwasanaethau Democrataidd yn gyfrifol am sicrhau bod y cyhoedd yn cael gwybod am gyfarfodydd y Cyngor Llawn, drwy gyhoeddi rhybudd cyn pob cyfarfod. Rhaid i'r rhybudd gynnwys gwybodaeth benodol megis dyddiad ac amser y cyfarfod, y lleoliad lle y bydd yn cael ei gynnal a sut i gael mynediad at y cyfarfod o bell gan ddefnyddio fideo gynadledda.

Gallwch ddarllen mwy am gymryd rhan mewn cyfarfodydd o'r Cyngor yn rhan 4 y canllaw hwn.



Rhan 4, Dogfen B y Cyfansoddiad sy'n llywodraethu trefniadau cyfarfod a gofynion hysbysu.

Mae'r Cyngor yn darlledu cyfarfodydd y Cyngor a'r Cabinet, sy'n agored i'r cyhoedd.

### **Sut mae'r Cyngor yn gwneud penderfyniadau?**

Cynhelir cyfarfodydd y Cyngor yn unol â chyfres gytunedig o reolau sydd wedi'u dylunio i sicrhau bod trafodaethau yn cael eu cynnal yn deg ac yn effeithlon, a bod gan bob Cynghorydd y gallu i godi cwestiynau a gwneud sylwadau ar ran y cyhoedd.



Mae'r rheolau trafod wedi'u nodi yn Rhan B, Dogfen A y cyfansoddiad.

Gwneir penderfyniadau wrth i'r Cynghorwyr fwrw pleidleisiau o blaid neu yn erbyn penderfyniad penodol (y cyfeirir atynt yn y Cyfansoddiad fel cynnig). Hefyd, gall Cynghorwyr gynnig gwelliannau (newidiadau) i gynnig penodol, ac yna mae'n rhaid pleidleisio arno.

Fel arfer, pleidleisir drwy godi dwylo gyda Chynghorwyr yn cael cais i godi eu dwylo i ddangos p'un a oeddynt yn pleidleisio o blaid neu yn erbyn cynnig penodol, neu p'un a oeddynt yn dymuno ymatal (h.y. peidio â phleidleisio o blaid nac yn erbyn y cynnig).

Fel arfer, bydd angen mwyafrif syml o'r rhai sy'n bresennol i bleidleisio ar gyfer cynnig neu benderfyniad penodol. Mewn geiriau eraill, rhaid i fwy o Gynghorwyr bleidleisio o blaid cynnig nac yn ei erbyn. Pan fo pleidlais yn gyfartal ar ôl i'r holl Gynghorwyr bleidleisio, bydd y Cadeirydd yn cael ail bleidlais, sy'n bleidlais fwrw.

Gall cynghorwyr wneud cais am bleidlais gofrestrdedig ar fater penodol. Mewn pleidlais gofrestrdedig, bydd y Cynghorwyr sy'n pleidleisio o blaid ac yn erbyn cynnig penodol, a'r rhai sy'n ymatal, yn cael eu nodi i lawr a'u cofnodi yng nghofnodion y cyfarfod. Gall cynghorwyr hefyd wneud cais i'w pleidlais unigol ar gynnig penodol gael ei gofnodi yn y cofnodion.



Mae trefniadau pleidleisio'r Cyngor wedi'u nodi yn Rhan 4, Dogfen A y Cyfansoddiad.

### **A oes angen i bob Cynghorydd fod yn bresennol cyn y gellir gwneud penderfyniad?**

Nid oes angen i bob Cynghorydd bleidleisio ar bob penderfyniad. Yn wir, mewn rhai amgylchiadau, efallai nad yw'n briodol i Gynghorydd bleidleisio ar fater penodol (er enghraifft, lle mae ganddynt fudd personol a budd sy'n rhagfarnu yng nghyswllt penderfyniad). Gallwch ddarllen rhagor am hyn yn rhan 3 y canllaw hwn.

Fodd bynnag, er mwyn i'r Cyngor wneud penderfyniad cyfreithlon, rhaid i isafswm o Gynghorwyr fod yn bresennol mewn cyfarfod. Cyfeirir yn y Cyfansoddiad at yr isafswm o Gynghorwyr sydd angen bod yn bresennol mewn cyfarfod fel y cworwm ar gyfer y cyfarfod hwnnw.



Mae Rhan 4, Dogfen A y cyfansoddiad yn gosod isafswm o Gynghorwyr sy'n rhaid iddynt fod yn bresennol fel y gall y Cyngor Llawn wneud penderfyniad.

## **A oes cofnod yn cael ei gadw o'r cyfarfodydd?**

Cedwir cofnod o bob cyfarfod ar ffurf cofnodion. Bydd y cofnodion yn cynnwys cofnod o'r cynigion a gyflwynwyd i'r cyfarfod, a'r penderfyniadau a wnaed. Hefyd, cedwir cofnod o bwy oedd yn bresennol yn y cyfarfod.

Cytunir ar gofnodion cyfarfod o'r Cyngor yng nghyfarfod nesaf y Cyngor ac fe'u cyhoeddir ar wefan y Cyngor yn unol â rheolau gweithdrefn mynediad at wybodaeth y Cyngor.

Os ydych chi'n dymuno canfod beth oedd penderfyniad y Cyngor ar fater penodol, gallwch ddarllen cofnodion y cyfarfod lle trafodwyd y mater hwnnw.



Gallwch weld gwybodaeth am gofnodion yn Rhan 4 - Dogfen A, Rhan 4 – Dogfen B a Rhan 5 - Dogfen Q y Cyfansoddiad.



Gallwch weld y rheolau gweithdrefn mynediad at wybodaeth yn Rhan 4, Dogfen B y cyfansoddiad.



Mae cofnodion cyfarfodydd ar gael ar wefan y Cyngor: [www.ceredigion.gov.uk](http://www.ceredigion.gov.uk)

## Y Cabinet

Mae'r Cabinet yn cynnwys yr Arweinydd a'r Cynghorwyr unigol y mae'r Arweinydd wedi'u penodi i'r Cabinet.



Mae Rhan 1, paragraff 4 ac erthygl 7 y Cyfansoddiad yn esbonio aelodaeth y Cabinet a sut y penodir Cynghorwyr i'r Cabinet.

Gall rôl yr Arweinydd ac unrhyw rôl ar y Cabinet gael ei gwneud gan ddau neu fwy o Gynghorwyr ar sail rhannu swyddi.

### **Beth mae'r Cabinet yn ei wneud?**

Yr Arweinydd sy'n gyfrifol am ymgymryd â swyddogaethau gweithredol y Cyngor. Fodd bynnag, yn ymarferol, ni all yr Arweinydd fynd ati ei hun i gyflawni pob un o'r swyddogaethau hyn, felly mae'r Arweinydd yn dirprwyo cyfrifoldeb am swyddogaethau penodol i'r Cabinet, i aelodau'r Cabinet, i Swyddogion y Cyngor neu i gyrff eraill.

Bob blwyddyn, mae'r Arweinydd yn penderfynu pa swyddogaethau i'w dirprwyo i bwy. Mae hyn yn cael ei adnabod fel cynllun dirprwyo'r Cyngor.

Er mwyn diogelu'r Cyngor a buddiannau'r cyhoedd mewn amgylchiadau lle ystyrir bod angen gwneud penderfyniadau ar frys a lle y byddai unrhyw oedi yn rhagfarnu'n ddifrifol fuddiannau'r Cyngor neu fuddiannau'r cyhoedd, ac yn yr amgylchiadau hynny pan fyddai'r Arweinydd neu'r Dirprwy Arweinydd yn absennol neu os na fyddent ar gael, gall yr Arweinydd ddirprwyo'r pŵer a'r cyfrifoldeb o arfer swyddogaethau'r Weithrediaeth i'r Prif Weithredwr (a/neu'r Cyfarwyddwr Corfforaethol / Grŵp Arweiniol), gan gynnwys gwneud penderfyniadau ac ymgymryd â chymau gweithredu perthnasol.



Mae Rhan 1, Rhan 2, Rhan 4 - Dogfen A, Rhan 4, Dogfen D, Rhan 5 3 (3.4 - Tabl 4) y cyfansoddiad yn egluro sut mae'r Arweinydd yn dirprwyo swyddogaethau.




Gallwch weld cynllun dirprwyo'r Cyngor yn Rhan 3 y Cyfansoddiad.


### **Cyfarfodydd y Cabinet**

Yr Arweinydd fydd yn penderfynu pa bryd fydd y Cabinet yn cwrdd, ac am ba hyd. Bydd hefyd yn cadeirio cyfarfodydd y Cabinet.

Mae'r Cyfansoddiad yn pennu materion penodol y bydd yn rhaid eu hystyried ymhob cyfarfod o'r Cabinet. Yn ychwanegol, efallai y bydd yr Arweinydd, aelodau'r Cabinet a Phrif Swyddogion penodol yn gofyn bod eitem o fusnes yn cael ei ychwanegu at raglen y cyfarfod.


Cynhelir cyfarfodydd y Cabinet yn unol â'r rheolau gweithdrefn a thrafod sydd wedi'u nodi yn y cyfansoddiad.

 Mae rheolau gweithdrefn a thrafod y Cabinet wedi'u nodi yn Rhan 4, Dogfen y Cyfansoddiad.


 Mae Rhan 4, Dogfen B 5.11 y Cyfansoddiad yn llywodraethu sut mae cyfarfodydd o'r Cabinet yn cael eu cynnal.

### **Sut mae'r Cabinet yn gwneud penderfyniadau?**

Mae rheidrwydd ar y Cabinet i ymgynghori â Chynghorwyr unigol a phwyllgorau penodol cyn iddo wneud penderfyniadau penodol ar faterion nad ydynt yn rhai brys.

 Mae'r gofynion ymgynghori hyn wedi'u hegluro yn Rhan 4, Dogfen B y cyfansoddiad.

Rhaid i'r Cabinet gadw cofnod o bob penderfyniad a wna, gan gynnwys pob penderfyniad a wnaed gan aelod unigol o'r Cabinet a phwyllgorau'r Cabinet.

 Mae Rhan 4, Dogfen D y Cyfansoddiad yn nodi'r gofynion ar gyfer cofnod penderfyniadau'r Cabinet.

Gallwch ddarllen cofnodion cyfarfodydd y Cabinet ar wefan y Cyngor:

 [www.ceredigion.gov.uk](http://www.ceredigion.gov.uk)

## **Pam fod gan y Cyngor bwyllgorau a beth maen nhw'n ei wneud?**

Mae'r gyfraith yn dweud bod yn rhaid i'r Cyngor sefydlu pwyllgorau er dibenion cynnal rhai o swyddogaethau cyfreithiol y Cyngor.

Hefyd, fe all y Cyngor benderfynu sefydlu pwyllgorau a gweithgorau eraill er mwyn cynorthwyo'r Cyngor i ymgymryd â'i fusnes yn effeithlon ac yn effeithiol.

Mae'r pwyllgorau canlynol yn cael eu darlledu'n fyw ar wefan y Cyngor:

- Y Cabinet
- Y Cyngor
- Y Pwyllgor Rheoli Datblygu

## **Beth mae pwyllgorau rheoleiddio'r Cyngor yn ei wneud?**

### Pwyllgor Llywodraethu ac Archwilio

Mae'r Pwyllgor Llywodraethu ac Archwilio yn cynghori'r Cyngor, y Cabinet a'i bwyllgorau perthnasol ac aelodau ar faterion sy'n ymwneud â llywodraethu da, trosolwg ariannol, rheoli risg a chwynion.

Mae'r Pwyllgor Llywodraethu ac Archwilio yn monitro effeithiolrwydd rheolau a gweithdrefnau'r Cyngor er mwyn sicrhau bod y Cyngor yn gweithredu'n gyfreithlon, yn gyfrifol a'i fod yn atebol i'r cyhoedd (cyfeirir ato yn y Cyfansoddiad fel systemau llywodraethu a rheolaethau mewnol y Cyngor). Hefyd, mae'r pwyllgor yn gyfrifol am sicrhau bod penderfyniadau ac arian y Cyngor yn cael eu harchwilio yn unol â'r gweithdrefnau cytunedig. Yn olaf, rhaid i'r Pwyllgor Llywodraethu ac Archwilio adolygu a gwneud sylw ar adroddiadau hunanasesu corfforaethol y Cyngor.

Mae'r Pwyllgor Llywodraethu ac Archwilio yn cynnwys cymysgedd o Gynghorwyr ac aelodau lleyg (nad ydynt yn aelodau o'r Cyngor). Penodir cynghorwyr i'r Pwyllgor yn unol â'r rheolau cydbwysedd gwleidyddol (sy'n sicrhau bod cydbwysedd gwleidyddol y pwyllgor yn adlewyrchu cydbwysedd gwleidyddol y Cyngor).

Mae cyfarfodydd y Pwyllgor Llywodraethu ac Archwilio yn cael eu cynnal o bell yn unig.



Mae Erthygl 9 y cyfansoddiad yn egluro trefniadau'r Cyngor ar gyfer y Pwyllgor Llywodraethu ac Archwilio.



Mae'r cynllun dirprwyo yn Rhan 3 (Rhan 3.3 Tabl 3) y Cyfansoddiad yn egluro swyddogaethau'r Pwyllgor Llywodraethu ac Archwilio.

### Pwyllgor y Gwasanaethau Democrataidd

Mae'r Cyngor yn gyfrifol am benodi Pennaeth y Gwasanaethau Democrataidd, ac mae Pwyllgor y Gwasanaethau Democrataidd yn gyfrifol am adolygu'r ddarpariaeth o adnoddau i Bennaeth y Gwasanaethau Democrataidd yn barhaus a chefnogi aelodau nad ydynt yn aelodau o'r Weithrediaeth yn y Cyngor.

Mae Pwyllgor y Gwasanaethau Democrataidd wedi'i lunio o Gynghorwyr, er bod cyfyngiadau ar nifer yr aelodau o'r Cabinet a all wasanaethu ar Bwyllgor y Gwasanaethau Democrataidd. Penodir cynghorwyr i'r Pwyllgor yn unol â'r rheolau cydbwysedd gwleidyddol (sy'n sicrhau bod cydbwysedd gwleidyddol y pwyllgor yn adlewyrchu cydbwysedd gwleidyddol y Cyngor).

Mae cyfarfodydd y Pwyllgor Gwasanaethau Democrataidd yn cael eu cynnal o bell yn unig.



Mae Rhan 3 (Rhan 3.3 Tabl 3) y Cyfansoddiad yn egluro trefniadau'r Cyngor ar gyfer Pwyllgor y Gwasanaethau Democrataidd.



Mae'r cynllun dirprwyo yn Rhan 3 (Rhan 3.3, Tabl 3) y Cyfansoddiad yn egluro swyddogaethau Pwyllgor y Gwasanaethau Democrataidd).

### Pwyllgor Trwyddedu

Mae'r Cyngor yn gyfrifol am benderfynu p'un i gymeradwyo trwyddedau ar gyfer amrediad eang o fusnesau, gwasanaethau a gweithgareddau yn ei ardal. Mae swyddogaethau trwyddedu'r Cyngor wedi'u dirprwyo i Bwyllgor Trwyddedu'r Cyngor.

Bydd y Cyngor yn penodi Cynghorwyr unigol i'r Pwyllgor Trwyddedu ac yn cytuno ar gylch gorchwyl ar gyfer, ac ar ddirprwyo hawliau, i'r Pwyllgor Trwyddedu fel bod modd iddo weithredu ar y swyddogaethau hynny.



Gallwch ddarllen mwy am Bwyllgor Trwyddedu'r Cyngor yn Erthygl 8 a Rhan 3 (3.3 Tabl 3) y Cyfansoddiad.



Gallwch hefyd ddarllen mwy am swyddogaethau trwyddedu'r Cyngor ar wefan y Cyngor: [www.ceredigion.gov.uk](http://www.ceredigion.gov.uk)

### Pwyllgor Rheoli Datblygu

Mae'r Cyngor yn gyfrifol am weithredu'r system gynllunio yn ei ardal. Mae hyn yn cynnwys paratoi cynlluniau datblygu lleol a pholisïau cynllunio lleol (sy'n llywodraethu datblygiad yn ardal y Cyngor) a rheoli datblygiad (drwy gymeradwyo neu wrthod caniatâd am ddatblygiadau newydd).

Bydd y Cyngor yn penodi Cynghorwyr unigol i'r Pwyllgor Rheoli Datblygu ac yn cytuno ar gylch gorchwyl ar gyfer, ac er mwyn dirprwyo hawliau, i'r Pwyllgor Cynllunio fel bod modd iddo weithredu ar y swyddogaethau hynny.



Gallwch ddarllen mwy am Bwyllgor Rheoli Datblygu'r Cyngor yn Erthygl 8, Rhan 4, Dogfen I a Rhan 5 Dogfen Q y Cyfansoddiad.



Gallwch hefyd ddarllen mwy am swyddogaethau cynllunio'r Cyngor ar wefan y Cyngor: [www.ceredigion.gov.uk](http://www.ceredigion.gov.uk)

## **Beth mae pwyllgorau craffu'r Cyngor yn ei wneud?**

### Pwyllgor Trosolwg a Chraffu

Mae'r Pwyllgor Trosolwg a Chraffu yn gyfrifol am ddal y Cabinet a chyrrff eraill y Cyngor i gyfrif.

Gall y Pwyllgor Trosolwg a Chraffu: -

- adolygu a chraffu penderfyniadau a wnaed gan y Cabinet a rhannau eraill o'r Cyngor;
- gwneud adroddiadau ac argymhellion i'r Cyngor neu i'r Cabinet; a
- gwneud cynigion ynghylch newidiadau i bolisiâu a gweithdrefnau'r Cyngor.



Mae swyddogaethau'r Pwyllgor Trosolwg a Chraffu wedi'u nodi yn Rhan 6 y Cyfansoddiad.

Rhaid i aelodau'r Pwyllgor Trosolwg a Chraffu gael gwybod am gyfarfodydd cyrrff eraill y Cyngor. Mae ganddynt hawliau arbennig i weld dogfennau'r Cyngor.

Hefyd, fe allai'r Pwyllgor Trosolwg a Chraffu fod angen i unrhyw aelod o'r Cabinet neu unrhyw uwch swyddog cyflogedig i'r Cyngor i fynychu cyfarfod o'r pwyllgor i egluro penderfyniad a wnaethant neu i egluro eu perfformiad.



Mae hawliau a phwerau'r Pwyllgor Trosolwg a Chraffu wedi'u disgrifio yn Rhan 6 y Cyfansoddiad.



Mae'r rheolau o ran aelodaeth o'r Pwyllgor Trosolwg a Chraffu, cynnal cyfarfodydd pwyllgor a chynnal swyddogaethau'r pwyllgorau wedi'u nodi yn Erthygl 6, Rhan 4 Dogfen E a Rhan 5 Dogfen M/M2 y Cyfansoddiad.

### Pwyllgor Moeseg a Safonau

Mae'r Pwyllgor Moeseg a Safonau yn gyfrifol am hyrwyddo safonau uchel o ymddygiad gan Gynghorwyr, gan gynnwys cynghori a hyfforddi Cynghorwyr ar y cod ymddygiad i gynghorwyr a hysbysu'r Cyngor am newidiadau i'r cod hwnnw.



Mae swyddogaethau'r Pwyllgor Moeseg a Safonau wedi'u nodi yn Erthygl 9 a Rhan 3 (3.3 Tabl 3) y Cyfansoddiad.

Mae'r Pwyllgor Moeseg a Safonau hefyd yn gyfrifol am benderfynu ynghylch toriadau honedig o'r cod ymddygiad i gynghorwyr a sancsiynu aelodau lle y canfyddir eu bod wedi methu â chydymffurfio â'r cod hwnnw. Mae'r Gweithdrefnau ar gyfer Ymdrin â Chwynion a gyfeirir at y Pwyllgor Moeseg a Safonau a Chynnal Gwrandawiadau wedi'u hamlinellu yn Rhan 5 - Dogfen S y Cyfansoddiad.



Mae'r weithdrefn ar gyfer ymdrin â honiadau a wneir yn derbyn Cyngorwyr ar gael drwy gysylltu ag Ombwdsmon Gwasanaethau Cyhoeddus Cymru neu wefan y Cyngor: [www.ceredigion.gov.uk](http://www.ceredigion.gov.uk)

Mae'r Pwyllgor Moeseg a Safonau yn cynnwys cymysgedd o Gynghorwyr ac aelodau annibynnol (na all fod yn aelodau neu'n swyddogion cyflogedig i'r Cyngor neu'n perthyn i aelodau neu swyddogion cyflogedig y Cyngor).

Penodir cynghorwyr i'r Pwyllgor yn unol â'r rheolau cydbwysedd gwleidyddol (sy'n sicrhau bod cydbwysedd gwleidyddol y pwyllgor yn adlewyrchu cydbwysedd gwleidyddol y Cyngor).



Gallwch ddarllen mwy am y Pwyllgor Moeseg a Safonau yn Erthygl 9 a Rhan 3 (3.3 Tabl 3) y Cyfansoddiad.

## Beth yw cydbwyllgorau?

Gall y Cyngor gyflawni rhai o'i swyddogaethau ar y cyd gydag un neu fwy o awdurdodau lleol yng Nghymru, a chyda cyrff cyhoeddus eraill. Gallai'r Cyngor benderfynu gwneud hyn lle, er enghraifft, mae'r Cyngor yn ystyried y gallai fynd ati'n well i hyrwyddo llesiant economaidd, cymdeithasol neu amgylcheddol pobl sy'n byw yn ei ardal drwy gydlynu ei weithgareddau gydag awdurdodau lleol, cyrff neu bobl eraill.

Gall y Cyngor sefydlu cydbwyllgor gydag awdurdodau lleol, cyrff neu bobl eraill a dirprwyo penderfyniadau a swyddogaethau i'r cydbwyllgor hwnnw. Drwy ganiatáu i benderfyniadau gael eu gwneud gan gydbwyllgor, gall y Cyngor sicrhau bod modd cydlynu penderfyniadau rhwng yr holl awdurdodau a chyrff a gynrychiolir ar y pwyllgor.

Hefyd, gall y Cabinet sefydlu trefniadau ar y cyd gydag un neu fwy o'r awdurdodau lleol yng Nghymru er dibenion gweithredu swyddogaethau gweithredol ar y cyd gyda'r awdurdodau hyn.



Mae Erthygl 10 y cyfansoddiad yn llywodraethu'r amgylchiadau lle y gall y Cyngor neu'r Cabinet ymrwmo i drefniadau ar y cyd gydag awdurdodau a chyrff eraill.

Hefyd, gall y Cyngor a'r Cabinet ddirprwyo neu gontractio allan swyddogaethau penodol i awdurdod lleol arall neu i gorff neu sefydliad arall.



Mae Erthygl 10 y Cyfansoddiad yn egluro trefniadau dirprwyo a chontractio'r Cyngor.

## Cydbwyllgor Corfforedig Canolbarth Cymru

Cydbwyllgor yw Cydbwyllgor Corfforedig Canolbarth Cymru.

Fodd bynnag, yn wahanol i gydbwyllgorau eraill (a gaiff eu creu gan Gyngorwyr sy'n penderfynu cydweithio), cafodd Cydbwyllgor Corfforedig Canolbarth Cymru ei greu gan Lywodraeth Cymru drwy ddeddfwriaeth.

Mae Cydbwyllgor Corfforedig Canolbarth Cymru yn gyfrifol am y swyddogaethau canlynol:

- datblygu cynllun trafniadaeth rhanbarthol;
- cynllun datblygu strategol;
- llesiant economaidd;

Rhaid i'r Cyngor gydweithio gydag aelodau eraill Cydbwyllgor Corfforedig Canolbarth Cymru pan fydd yn ymgymryd â'r swyddogaethau hyn.

Caiff Cydbwyllgorau Corfforedig eu sefydlu dan reoliadau a wneir gan Weinidogion Cymru. O ganlyniad, mae nifer o'r rheolau a'r safonau sy'n berthnasol i Gydbwyllgorau Corfforaethol wedi'u nodi yn y rheoliadau, yn hytrach nag yn y cyfansoddiad.



Gallwch ddarllen rhagor am drefniadau Cydbwyllgor Corfforedig Canolbarth Cymru yn Rhan 7 y Cyfansoddiad.

Gallwch ddarllen y rheoliadau sy'n llywodraethu Cydbwyllgor Corfforedig Canolbarth Cymru ar-lein:

- <https://www.legislation.gov.uk/wsi/2021/327/contents/made/welsh>  
(Rheoliadau Cyd-bwyllgorau Corfforedig (Cyffredinol) (Cymru) 2021)



- <https://www.legislation.gov.uk/wsi/2021/1349/contents/made/welsh>  
(Rheoliadau Cyd-bwyllgorau Corfforedig (Cyffredinol) (Rhif 2) (Cymru) 2021)

- <https://www.legislation.gov.uk/wsi/2021/342/contents/made/welsh>  
(Rheoliadau Cyd-bwyllgor Corfforedig y Canolbarth (Cymru) 2021)



Gallwch ddarllen rhagor am y cydbwyllgorau statudol yn gyffredinol mewn canllawiau a gyhoeddwyd gan Lywodraeth Cymru: <https://llyw.cymru/cyd-bwyllgorau-corfforedig-canllawiau-statudol>

### **Rhan 3      Rolau a chyfrifoldebau**

#### **Pa rolau y mae Cyngorwyr yn eu gwneud?**

Yn Erthygl 2 y cyfansoddiad, gallwch ddod o hyd i wybodaeth ynghylch y rolau y gall Cyngorwyr eu gwneud ar y Cyngor.

Mae'r rhain yn cynnwys: -

- Arweinydd a Dirprwy Arweinydd;
- Cadeirydd a'r Is-gadeirydd;
- Aelod Cabinet;
- Cynorthwydd i'r Cabinet - os ydyw'n briodol;
- Aelod Etholedig (Cynghorydd);
- Cadeirydd ac / neu aelod o'r Pwyllgor Gwasanaethau Democrataidd;
- Aelod o'r Pwyllgor Archwilio a Llywodraethu;
- Cadeirydd ac / neu aelod o'r Pwyllgor Trosolwg a Chraffu;
- Aelod o'r Pwyllgor Moeseg a Safonau;
- Cadeirydd ac / neu aelod o bwyllgor rheoleiddio;
- Arweinydd yr Wrthblaid a Dirprwy Arweinydd yr Wrthblaid; a'r
- Aelod Eiriolwr.

Yn Erthygl 11 y Cyfansoddiad, gallwch ddod o hyd i wybodaeth ynghylch y rolau sy'n cael eu gwneud gan uwch swyddogion cyflogedig y Cyngor, gan gynnwys y Prif Weithredwr, y Swyddog Monitro, y Prif Swyddog Cyllid a Phennaeth y Gwasanaethau Democrataidd.

Mae'r rhan hon o'r canllaw yn darparu rhagor o wybodaeth am y rolau pwysig hyn.

## **Cadeirydd ac Is-gadeirydd**

Mae'r Cadeirydd a'r Is-gadeirydd yn cael eu hethol gan y Cyngor Llawn bob blwyddyn.



Mae'r gweithdrefnau sy'n llywodraethu etholiad y Cadeirydd a'r Is-gadeirydd a'u hymddiswyddiad neu eu diswyddiad wedi'u nodi yn Erthygl 5 y Cyfansoddiad.

Mae'r Cadeirydd yn gyfrifol am: -

- hyrwyddo ac ategu'r Cyfansoddiad;
- llywyddu yng nghyfarfodydd y Cyngor;
- sicrhau fod cworwm yng nghyfarfodydd y Cyngor a'u bod yn cael eu cynnal yn unol â rheolau gweithdrefn y Cyngor; a
- sicrhau bod penderfyniadau yn cael eu gwneud yn unol â'r Cyfansoddiad.

Y Cadeirydd hefyd yw arweinydd dinesig y Cyngor. Mae'n gyfrifol am hyrwyddo buddion ac enw da'r Cyngor ac am wneud gweithgareddau dinesig, cymunedol a seremonïol.

Mae'r Is-gadeirydd yn gwneud swyddogaethau'r Cadeirydd yn ei absenoldeb.



Gallwch ddarllen mwy am rôl a swyddogaethau'r Cadeirydd a'r Is-gadeirydd yn Erthygl 5 y Cyfansoddiad.



Mae disgrifiad o rôl y Cadeirydd i'w weld yn Erthygl 5 y Cyfansoddiad.



Mae disgrifiad o rôl yr Is-gadeirydd i'w weld yn Erthygl 5 y cyfansoddiad.

Mae manyleb person y Cadeirydd i'w weld yn y Fframwaith o Ddisgrifiadau Rôl a Manylebau Person ar gyfer Aelodau a gyhoeddwyd gan Gymdeithas Llywodraeth Leol Cymru.



<https://www.wlga.wales/SharedFiles/Download.aspx?pageid=62&mid=665&fileid=346>

Mae'r Is-gadeirydd yn cyflawn swyddogaethau'r Cadeirydd pan fydd yn absennol.

## **Cadeirydd ac Is-gadeirydd**

Y Cadeirydd yw arweinydd dinesig y Cyngor. Maent yn gyfrifol am hyrwyddo buddiannau ac enw da'r Cyngor ac am annog ymgysylltiad y cyhoedd yng ngweithgareddau'r Cyngor.

Mae'r Cadeirydd yn ymgymryd â gweithgareddau dinesig, cymunedol a seremonïol ar ran y Cyngor ac mae'n gyfrifol am feithrin hunaniaeth a balchder cymunedol.

Mae'r Is-gadeirydd yn gwneud swyddogaethau'r Cadeirydd Dinesig yn ei absenoldeb. Mae Cadeirydd y Cyngor yn cyflawni rôl y Cadeirydd Dinesig.

### **Arweinydd a Dirprwy Arweinydd**

Mae'r Arweinydd yn cael ei ethol gan y Cyngor bob blwyddyn.

Mae'r Dirprwy Arweinydd yn cael ei benodi gan yr Arweinydd i weithredu swyddogaethau'r Arweinydd yn ei absenoldeb.



Mae'r trefniadau sy'n llywodraethu etholiad yr Arweinydd a phenodiad y Dirprwy Arweinydd wedi'u nodi yn Erthygl 4 (Rhan 2), Rhan 3 (3.4 Tabl 4) y Cyfansoddiad.

Mae'r Arweinydd yn gyfrifol am benodi Cynghorwyr i'r Cabinet ac am ddyrannu meysydd polisi a chyfrifoldebau penodol (portffolios) i aelodau'r Cabinet gan argymhell dyrannu meysydd polisi a chyfrifoldebau penodol (portffolios) i aelodau'r Cabinet i'w cytuno gan y Cyngor.

Hefyd, mae'r Arweinydd yn gyfrifol am baratoi cynllun sy'n disgrifio pa swyddogaethau sydd i'w gwneud gan ba aelodau o'r Cabinet (cyfeirir at hyn yn y cyfansoddiad fel cynllun dirprwyo'r Cabinet) (Rhan 4 Dogfen D).




Gweler Rhan 3 (3.4 Tabl 4) y Cyfansoddiad am ragor o wybodaeth.

Mae'r Arweinydd hefyd yn cadeirio cyfarfodydd y Cabinet.

Bydd yr Arweinydd yn gweithredu fel aelod y Cyngor ar Gydbwyllgor Corfforedig Canolbarth Cymru a chynrychiolydd y Cyngor ar Fwrdd Gwasanaethau Cyhoeddus Ceredigion.



Gweler Rhan 7 y cyfansoddiad am ragor o wybodaeth.

 Mae rôl a chyfrifoldebau'r Arweinydd i'w gweld yn Rhan 3 (3.4 Tabl 4) y Cyfansoddiad.

 Mae rôl a chyfrifoldebau'r Dirprwy Arweinydd i'w gweld yn Rhan 3 (3.4 Tabl 4) y Cyfansoddiad.

Mae manyleb person yr Arweinydd i'w weld yn y Fframwaith o Ddisgrifiadau Rôl a Manylebau Person ar gyfer Aelodau a gyhoeddwyd gan Gymdeithas Llywodraeth Leol Cymru:




<https://www.wlga.wales/SharedFiles/Download.aspx?pageid=62&mid=665&fileid=346>

### **Aelod o'r Cabinet**

Mae Aelodau'r Cabinet yn gyfrifol am:

- wneud penderfyniadau ar faterion sy'n syrthio o fewn eu maes cyfrifoldeb;
- chwarae rôl weithredol yng nghyfarfodydd Cabinet a gwneud penderfyniadau;
- cyfrannu at ddatblygiad blaenraglen waith y Cyngor ac ar bolisiâu a gweithdrefnau yn eu maes cyfrifoldeb;
- darparu arweiniad gwleidyddol i swyddogion cyflogedig y Cyngor ar faterion y maent yn gyfrifol amdanynt;
- adrodd i'r Cyngor, yr Arweinydd, y Cabinet, Y Weithrediaeth ac eraill ar berfformiad y gwasanaethau y maent yn gyfrifol amdanynt; a
- chymryd rhan ym mhrosesau a gweithdrefnau craffu'r Cyngor, gan gynnwys drwy egluro'r penderfyniadau y maent wedi'u gwneud a pherfformiad eu swyddogaethau yn eu hardal i'r Pwyllgor Trosolwg a Chraffu.

 Gallwch ddarllen rhagor am aelodau'r Cabinet yn Rhan 3 (3.3 Tabl 4) y Cyfansoddiad.

 Mae rôl a chyfrifoldebau aelodau'r Cabinet i'w gweld yn Rhan 3 (3.3 Tabl 4) y Cyfansoddiad.

Mae manyleb person aelodau'r Cabinet i'w weld yn y Fframwaith o Ddisgrifiadau Rôl a Manylebau Person ar gyfer Aelodau a gyhoeddwyd gan Gymdeithas Llywodraeth Leol Cymru:



<https://www.wlga.wales/SharedFiles/Download.aspx?pageid=62&mid=665&fileid=346>

## **Cynorthwyr i'r Weithrediaeth**

Ar hyn o bryd, nid oes gan y Cyngor unrhyw gynorthwyr i'r Weithrediaeth (Cabinet).

Os byddai gan y Cyngor gynorthwyr i'r Weithrediaeth, byddent yn cefnogi aelodau'r Cabinet drwy wneud tasgau penodol a chymryd cyfrifoldebau penodol ganddynt. Fe allent fynychu cyfarfodydd, paratoi adroddiadau, adolygu papurau a drafftio sylwadau ar gyfer yr aelod y maent yn ei gefnogi.

Nid yw'r cynorthwyr i'r Weithrediaeth yn aelodau o'r Cabinet ac ni allant bleidleisio yng Nghyfarfodydd y Cabinet na Chyfarfodydd Pwyllgor y Cabinet. Fodd bynnag, mae ganddynt hawl i fynychu cyfarfodydd y Cabinet a'i bwyllgorau a siarad ynddynt.

## **Pa rolau y mae swyddogion y Cyngor yn ymgymryd â nhw?**

Mae aelodau etholedig y Cyngor yn cael eu cefnogi gan Swyddogion y Cyngor, sy'n atebol i'r Cyngor ac yn gyfrifol am gyflwyno gwasanaethau i'r cyhoedd yn unol â'r polisiau a'r gweithdrefnau a gytunwyd gan y Cyngor Llawn, y Cabinet a'u pwyllgorau a'u cyrff.

**Y Prif Weithredwr** sydd â'r cyfrifoldeb corfforaethol a gweithredol cyffredinol am waith y Cyngor ac am holl swyddogion cyflogedig y Cyngor.



Mae rôl a swyddogaethau'r Prif Weithredwr yn cael eu disgrifio yn Erthygl 11 a Rhan 3 (3.5 Dogfen B a C) y Cyfansoddiad.

Mae'r **Swyddog Monitro** yn gyfrifol am sicrhau cyfreithlondeb a thegwch ym mhenderfyniadau'r Cyngor, cynnal ac ategu'r Cyfansoddiad, derbyn adroddiadau o doriadau honedig yn nyletswyddau a goblygiadau'r Cyngor a chynnal ymchwiliadau i honiadau o'r fath.



Mae rôl a swyddogaethau'r Swyddog Monitro yn cael eu disgrifio yn Erthygl 11 a Rhan 3 (3.5 Dogfen B a D) y Cyfansoddiad.

Mae **Pennaeth y Gwasanaethau Democrataidd** yn gyfrifol am gynghori'r Cyngor, ei bwyllgorau a Chynghorwyr unigol ar weithredu'n briodol ar swyddogaethau a chyfrifoldebau democrataidd y Cyngor.



Mae rôl a swyddogaethau Pennaeth y Gwasanaethau Democrataidd yn cael eu disgrifio yn Erthygl 11 a Rhan 3 (3.5 Dogfen B a E) y Cyfansoddiad.

Y **Prif Swyddog Cyllid** (Adran 151) sy'n gyfrifol am sicrhau bod y Cyngor yn gwneud penderfyniadau cyfreithlon ac ariannol ddarbodus. Maent hefyd yn gyfrifol am weithrediad materion ariannol y Cyngor a darparu cyngor i Gynghorwyr ar weithdrefnau cyllidebol ac ariannol eraill y Cyngor.





Mae rôl a swyddogaethau'r Prif Swyddog Ariannol yn cael eu disgrifio yn Erthygl 11 a Rhan 3 (3.5 Dogfen B a L) y Cyfansoddiad.

Mae'r Cyngor hefyd yn cyflogi nifer o Brif Swyddogion eraill, gan gynnwys: -

- Cyfarwyddwr Corfforaethol Gweithredol
- Swyddog Arweiniol Corfforaethol Gweithredol – Ysgolion, Dysgu Gydol Oes a Diwylliant (hefyd y Prif Swyddog Addysg)
- Swyddog Arweiniol Corfforaethol Gweithredol – Cyllid a Chaffael (hefyd y Prif Swyddog Cyllid / Swyddog Adran 151)
- Swyddog Arweiniol Corfforaethol Gweithredol – Porth Cynnal – Gwasanaethau Arbenigol Gydol Oes (hefyd Cyfarwyddwr y Gwasanaethau Cymdeithasol)
- Swyddog Arweiniol Corfforaethol – Cyfreithiol a Llywodraethu (hefyd y Swyddog Monitro)
- Swyddog Arweiniol Corfforaethol – Polisi, Perfformiad a Diogelu'r Cyhoedd
- Swyddog Arweiniol Corfforaethol – Yr Economi ac Adfywio
- Swyddog Arweiniol Corfforaethol – Priffyrdd a Gwasanaethau Amgylcheddol
- Swyddog Arweiniol Corfforaethol – Porth Gofal
- Swyddog Arweiniol Corfforaethol – Porth Cymorth Cynnar
- Swyddog Arweiniol Corfforaethol – Pobl a Threfniadaeth
- Swyddog Arweiniol Corfforaethol – Cyswllt Cwsmeriaid a TGCh
- Swyddog Arweiniol Corfforaethol – Gwasanaethau Democrataidd (hefyd Pennaeth y Gwasanaethau Democrataidd)

Mae'r holl Brif Swyddogion yn atebol i'r Cyngor am reolaeth ariannol a gweinyddiaeth y gwasanaethau hynny a'r gweithgareddau a ddyrannir iddynt yn unol â pholisïau'r Cyngor.

 Mae rolau a chyfrifoldebau'r Prif Swyddogion yn cael eu disgrifio yn Erthygl 11 a Rhan 3 (3.5) y Cyfansoddiad.

 Mae'r prosesau a ddefnyddir i recriwtio, penodi, disgyblu a diswyddo swyddogion wedi'u nodi yn Rhan 4, Dogfen H y Cyfansoddiad.

## **Sut ddylai Cynghorwyr a Swyddogion ymddwyn?**

### **Dylai Cynghorwyr gydymffurfio â'r Cod Ymddygiad i Aelodau**

Disgwylir i Gynghorwyr gynnal y safonau uchaf o ymddygiad personol a phroffesiynol. Disgrifir y safonau hynny yn y Cod Ymddygiad i Aelodau.

Bwriad y Cod Ymddygiad i Aelodau yw helpu ac arwain Cynghorwyr i gynnal safonau ymddygiad priodol pan maent yn gwasanaethu eu cymuned. Yn ei dro, mae hyn yn rhoi sicrwydd i'r cyhoedd ac yn helpu i adeiladu eu hymddiriedaeth yn eu cynrychiolwyr lleol, a'u parch tuag atynt.

Mae'r Cod Ymddygiad i Aelodau yn seiliedig ar 7 Egwyddor Bywyd Cyhoeddus, a sefydlwyd am y tro cyntaf yn 1995 yn y *Nolan Report on Standards in Public Life*. Ychwanegwyd tair egwyddor ychwanegol yn yr egwyddorion llywodraeth leol yng Nghymru.

Mae'r Cod Ymddygiad i Aelodau yn gyson â'r egwyddorion hyn ac yn darparu ar gyfer eu gweithredu'n ymarferol.

#### **➤ Anhunanoldeb**

Rhaid i aelodau weithredu er budd y cyhoedd yn unig. Ni ddylent fyth ddefnyddio eu safle fel aelodau i roi mantais amhriodol iddynt eu hunain neu roi mantais neu anfantais amhriodol i eraill.

#### **➤ Gonestrwydd**

Rhaid i aelodau ddatgan unrhyw fuddion preifat sy'n berthnasol i'w dyletswyddau cyhoeddus a chymryd camau i ddatrys unrhyw wrthdaro mewn ffordd sy'n gwarchod budd y cyhoedd.

#### **➤ Dilysrwydd a phriodoldeb**

Ni ddylai aelodau roi eu hunain mewn sefyllfa lle mae eu dilysrwydd yn cael ei gwestiynu gan unrhyw oblygiad ariannol neu arall ar unigolion neu sefydliadau

a allai geisio dylanwadu arnynt wrth iddynt ymgymryd â'u dyletswyddau. Rhaid i aelodau, ar bob achlysur, osgoi unrhyw ymddygiad o'r fath.

➤ **Dyletswydd i gynnal y gyfraith**

Rhaid i aelodau weithredu i gynnal y gyfraith a gweithredu ar bob achlysur yn unol â'r ymddiriedaeth y mae'r cyhoedd wedi ei ddangos tuag atynt.

➤ **Stiwardiaeth**

Wrth weithredu eu dyletswyddau a'u cyfrifoldebau, rhaid i aelodau sicrhau bod adnoddau eu hawdurdod yn cael eu defnyddio yn gyfreithlon ac yn ddarbodus.

➤ **Bod yn wrthrychol wrth wneud penderfyniadau**

Wrth ymgymryd â'u cyfrifoldebau, gan gynnwys gwneud apwyntiadau, dyfarnu contractau, neu argymhell unigolion am wobrau a buddion, rhaid i aelodau wneud penderfyniadau yn ôl eu haeddiant. Tra bod yn rhaid i aelodau roi ystyriaeth i gyngor proffesiynol swyddogion ac y gall roi ystyriaeth briodol i farn eraill, gan gynnwys eu grwpiau gwleidyddol, nhw sy'n gyfrifol am benderfynu pa farn i'w chymryd ac, os yn briodol, sut i bleidleisio ar unrhyw fater.

➤ **Cydraddoldeb a pharch**

Rhaid i aelodau ymgymryd â'u dyletswyddau a'u cyfrifoldebau gan roi ystyriaeth ddyledus i'r angen i hyrwyddo cyfle cyfartal i bawb, waeth beth fo'u gender, hil, anabledd, rhyw, cyfeiriadedd rhywiol, statws priodasol, oedran neu grefydd, a dangos parch ac ystyriaeth tuag at eraill.

➤ **Bod yn agored**

Rhaid i aelodau fod mor agored â phosib am eu holl weithrediadau a rhai eu hawdurdod. Rhaid iddynt geisio sicrhau fod datgelu gwybodaeth yn gyfyngedig yn unig yn unol â'r gyfraith.

➤ **Atebolrwydd**

Mae aelodau'n atebol i'w hetholwyr a'r cyhoedd yn gyffredinol am eu gweithrediadau ac am y ffordd y maent yn ymgymryd â'u cyfrifoldebau fel aelod. Rhaid iddynt fod yn barod i gyflwyno eu hunain i'r fath graffu sydd yn briodol i'w cyfrifoldebau.

➤ **Arweinyddiaeth**

Rhaid i aelodau hyrwyddo a chefnogi'r egwyddorion hyn drwy eu harweinyddiaeth a thrwy esiampl er mwyn hyrwyddo hyder y cyhoedd yn eu rôl ac yn yr awdurdod. Rhaid iddynt barchu didueddrwydd a gonestrwydd swyddogion statudol yr awdurdod a'i weithwyr eraill.



Gallwch ddarllen y Cod Ymddygiad i Aelodau yn llawn yn Rhan 5, Dogfen J y Cyfansoddiad.

Mae disgwyl i gynghorwyr sicrhau eu bod yn deall eu goblygiadau dan y Cod ac ymddwyn mewn ffordd sy'n dangos eu bod wedi ymrwymo i gwrdd â'r safonau ymddygiad uchel sy'n ddisgwyliedig ohonynt. Fodd bynnag, rhoddir hyfforddiant i Gynghorwyr pan maent yn cael eu penodi am y tro cyntaf, ac yn rheolaidd, i'w cefnogi i gydymffurfio â'r Cod Ymddygiad i Aelodau.

### **Gofynion arbennig i Gynghorwyr sy'n aelodau o bwyllgor rheoli datblygu'r Cyngor**

Mae cynllunio yn effeithio ar fuddiannau preifat ac ariannol pobl mewn tir ac eiddo a'r amgylchedd lle y mae cymunedau yn byw, yn gweithio, ac yn chwarae ynddynt.

Mae Pwyllgor Rheoli Datblygu'r Cyngor yn gyfrifol am gydbwysu anghenion a buddiannau unigolion a'r gymuned i wneud penderfyniadau sy'n agored, yn deg ac yn dryloyw ac sy'n cael eu penderfynu gan ddefnyddio barn gadarn a rhesymau y gellir eu cyfiawnhau.

Am y rhesymau hyn, disgwylir i aelodau pwyllgor cynllunio'r Cyngor i lynu at y Protocol Arfer Da i Aelodau ym Maes Cynllunio.

Mae'r Protocol Arfer Da i Aelodau ym Maes Cynllunio a Gweithdrefnau Gweithredol y Pwyllgor Rheoli Datblygu yn esbonio ymysg pethau eraill: -

- rôl swyddogion i ddarparu cyngor diduedd a phroffesiynol i aelodau'r pwyllgor;
- y ffactorau y dylid eu hystyried wrth wneud penderfyniad ar gais am ganiatâd cynllunio a'r ffactorau na ddylid eu hystyried;
- y dyletswyddau cyfreithiol y mae'n rhaid i aelodau'r pwyllgor eu hystyried, megis y Ddyletswydd Economaidd-gymdeithasol, Deddf Llesiant Cenedlaethau'r Dyfodol 2015 a'r polisiau Cynllunio Cenedlaethol a Lleol.
- y camau y dylai aelodau eu cymryd os oes ganddynt fudd personol mewn mater sy'n cael ei benderfynu gan y pwyllgor (e.e. lle mae cais yn ymwneud ag eiddo y maent yn berchen arno); a

- sut ddylai'r ceisiadau am ddatblygiad yn cael eu cynnig gan y Cyngor, neu sy'n cael eu cwblhau ganddo, gael eu penderfynu.

Gallwch ddarllen y Protocol Arfer Da i Aelodau ym Maes Cynllunio yn Rhan 5 Dogfen Q y Cyfansoddiad.



Gallwch ddarllen Gweithdrefnau Gweithredol y Pwyllgor Rheoli Datblygu yn Rhan 4, Dogfen I y Cyfansoddiad.

### **Dylai swyddogion gydymffurfio â Chod Ymddygiad y Cyngor i Weithwyr Llywodraeth Leol**

Mae Swyddogion cyflogedig y Cyngor yn gyfrifol am wasanaethu'r Cyngor drwy roi cyngor i Gynghorwyr, gweithredu polisiau'r Cyngor a chyflawni gwasanaethau i'r gymuned leol. Wrth ymgymryd â'u dyletswyddau, rhaid iddynt weithredu gyda gonestrwydd, yn ddiuedd ac yn wrthrychol.

Mae gan y cyhoedd yr hawl i ddisgwyl y safonau uchaf o ymddygiad gan bawb sy'n gweithio i'r Cyngor. Mae'r Cod Ymddygiad i Weithwyr Llywodraeth Leol yn amlinellu'r rheolau ac amodau gwasanaeth sy'n berthnasol i weithwyr y Cyngor. Mae wedi'i ddylunio i roi canllaw clir i'w cynorthwyo yn eu gwaith o ddydd i ddydd a gadael i'r cyhoedd ddeall yr hyn y gallant ei ddisgwyl wrth iddynt ryngweithio â Gweithiwr y Cyngor.



Gallwch ddarllen y Cod Ymddygiad i Swyddogion yn llawn yn Rhan 5, Dogfen L y Cyfansoddiad.

### **Sut ddylai Cynghorwyr a Swyddogion gydweithio?**

Mae gan Gynghorwyr a Swyddogion amrywiol rolau, cyfrifoldebau ac atebolrwydd, ond mae'n hanfodol eu bod yn gweithio'n effeithiol gyda'i gilydd i ymgymryd â swyddogaethau'r Cyngor a chyflawni gwasanaethau i drigolion sy'n byw yn ardal y Cyngor.

Mae'r Protocol ar y Berthynas rhwng Aelodau a Swyddogion wedi'i ddylunio i egluro rolau a chyfrifoldebau perthnasol Cynghorwyr a Swyddogion a'u harwain yn eu hymwneud â'i gilydd. Mae'n egluro beth y gall Cynghorwyr a Swyddogion ei ddisgwyl yn rhesymol gan y naill a'r llall a sut y dylent gydweithio i gyflawni eu pwrpas cyffredin.

Mae gan gynghorwyr hawl i fynegi barn wleidyddol a chefnogi polisïau'r blaid neu'r grŵp y maent yn aelod ohono. Ar yr un pryd, disgwylir i Swyddogion ymgymryd â busnes y Cyngor mewn ffordd sy'n wleidyddol ddi-dduedd ac mae llawer wedi'u cyfyngu rhag ymwneud â gweithgarwch gwleidyddol. Felly, mae'r protocol yn egluro sut y gall Swyddogion gefnogi'r trafodaethau ar bolisïau gan grwpiau gwleidyddol, gan aros yn wleidyddol niwtral.



Gallwch ddarllen y Protocol ar y Berthynas rhwng Aelodau a Swyddogion yn llawn yn Rhan 5, Dogfen K y Cyfansoddiad.

### **Sut alla i gwyno am Gynghorydd?**

Os ydych yn dymuno cwyno am Gynghorydd, cysylltwch â Swyddog Monitro'r Cyngor, neu Ombwdsmon Gwasanaethau Cyhoeddus Cymru.



Gallwch ddod o hyd i fanylion cyswllt y Swyddog Monitro ar wefan y Cyngor: [www.ceredigion.gov.uk](http://www.ceredigion.gov.uk)



Gallwch ddod i wybod rhagor ar sut i gwyno i Ombwdsmon Gwasanaethau Cyhoeddus Cymru ar eu gwefan: <https://www.ombwdsmon.cymru/sut-i-gwyno/>

### **Sut alla i gwyno am Swyddog?**

Os ydych yn dymuno cwyno am un o swyddogion cyflogedig y Cyngor, dylech ysgrifennu at wasanaeth cwynion corfforaethol y Cyngor: [www.ceredigion.gov.uk](http://www.ceredigion.gov.uk)

## **Rhan 4 Polisïau a Gweithdrefnau**

### **Cynlluniau a strategaethau allweddol y Cyngor (y fframwaith polisi)**

#### **Ble alla i ddod o hyd i gynlluniau a strategaethau allweddol y Cyngor?**

Mae'r Cyngor yn gyfrifol am osod cynlluniau a strategaethau allweddol y Cyngor, sydd gyda'i gilydd yn llunio fframwaith polisi'r Cyngor.



Mae'r cynlluniau a'r strategaethau sy'n llunio fframwaith polisi'r Cyngor wedi'u rhestru yn Erthygl 4 y cyfansoddiad.



Cyhoeddir cynlluniau a strategaethau unigol ar wefan y Cyngor, gan gynnwys Strategaeth Gorfforaethol y Cyngor (gweler [Strategaeth Gorfforaethol 2022-2027 - Cyngor Sir Ceredigion](#)).

Yn ychwanegol, mae Strategaeth Gorfforaethol y Cyngor yn dod â chynlluniau a strategaethau'r Cyngor ynghyd yn y meysydd canlynol: cymunedau; plant a phobl ifanc; iechyd, gofal cymdeithasol a llesiant; a diogelwch cymunedol.



Mae cynllun integredig sengl y Cyngor wedi'i gyhoeddi ar wefan y Cyngor [www.ceredigion.gov.uk](http://www.ceredigion.gov.uk)

### **Sut mae penderfyniadau'n cael eu gwneud ar fframwaith polisi'r Cyngor?**

Mae'r Cabinet yn gyfrifol am ymgynghori â rhan-ddeiliaid perthnasol, ystyried unrhyw adroddiadau neu argymhellion a wneir gan Bwyllgor[au] Trosolwg a Chraffu'r Cyngor a gweithio gyda Phrif Swyddogion y Cyngor i ddatblygu fframwaith polisi drafft.

Unwaith y bydd y Cabinet wedi datblygu fframwaith polisi drafft, bydd yn cael ei ystyried gan gyfarfod o'r Cyngor Llawn.

Gall y Cyngor Llawn benderfynu mabwysiadu'r fframwaith polisi, ei newid, ei gyfeirio'n ôl i'r Cabinet fel y gellir gwneud gwaith pellach arni, neu amnewid ei fframwaith polisi ei hun am y drafft a baratowyd gan y Cabinet.

Os yw'r Cyngor yn penderfynu mabwysiadu'r fframwaith polisi, yna bydd yn weithredol ar unwaith. Os yw'r Cyngor yn addasu'r fframwaith polisi, yna mae gan yr Arweinydd gyfle i wrthwynebu i'r addasiadau ac ailymgynnull y Cyngor i ailystyried y fframwaith polisi.

Unwaith y bydd wedi'i fabwysiadu, mae'r Cabinet, eu pwyllgorau, Cynghorwyr unigol a swyddogion cyflogedig y Cyngor wedi'u rhwymo i weithredu'n unol â'r fframwaith polisi.



Disgrifir y broses lle mae'r Cyngor yn mabwysiadu fframwaith polisi yn Rhan 4, Dogfen C y Cyfansoddiad.

### **Gosod y gyllideb a Rheolaeth Ariannol**

#### **Sut mae'r Cyngor yn gosod ei gyllideb?**

Mae'r Cyngor yn gyfrifol am gytuno ar gyllideb y Cyngor, ac am gytuno ar newidiadau i gyllideb y Cyngor unwaith y bydd wedi'i mabwysiadu'n ffurfiol.

Mae dwy ran i gyllideb y Cyngor: -

- mae'r Gyllideb Refeniw yn darparu ar gyfer costau gweithredu a gwariant dydd-i-ddydd megis cyflogau staff, rhent, a chostau parhaus darparu gwasanaethau.
- mae'r Rhaglen Gyfalaf yn darparu ar gyfer costau unwaith ac am byth megis cynllun gwella prif ffordd, neu brynu neu adeiladu maes parcio newydd.

Y Cabinet, mewn ymgynghoriad â'r Prif Swyddog Cyllid, sy'n gyfrifol am ddatblygu cynigion cychwynnol ar gyfer cyllideb y Cyngor ac ymgynghori arnynt.

Unwaith y bydd yr ymgynghoriad hwn wedi'i gwblhau, mae'r Cabinet yn gyfrifol am baratoi cynnig cyllideb terfynol i'w ystyried gan y Cyngor.

Gall y Cyngor fabwysiadu'r gyllideb heb wneud unrhyw newidiadau iddi, addasu'r gyllideb neu ofyn i'r Cabinet i'w ailystyried cyn ei mabwysiadu.



Disgrifir y broses lle mae'r Cyngor yn mabwysiadu ei gyllideb yn Rhan 4, Dogfen C y Cyfansoddiad.

### **Penderfyniadau y tu allan i'r gyllideb neu'r fframwaith polisi**

#### **A ellir gwneud penderfyniadau nad ydynt yn cydymffurfio â'r gyllideb neu'r fframwaith polisi?**

Gall y Cyngor benderfynu gwneud newidiadau i'r fframwaith polisi.

Ni all cyrff ac unigolion eraill wneud penderfyniadau sy'n groes fframwaith polisi oni bai mewn nifer cyfyngedig o amgylchiadau eithriadol, sydd wedi'u nodi yn y Cyfansoddiad (gweler Rhan 4, Dogfen C). Er enghraifft, lle mae angen gwneud penderfyniad ar frys i ddiogelu buddiannau'r Cyngor.

Fodd bynnag, gall Pwyllgorau Trosolwg a Chraffu'r Cyngor benderfynu cyfeirio penderfyniadau o'r fath i'r Cyngor am ystyriaeth bellach (cyfeirir at hyn yn y Cyfansoddiad fel galw penderfyniad i mewn).



Nodir trefniadau'r Cyngor ar gyfer penderfyniadau brys nad ydynt yn cydymffurfio â'r fframwaith polisi yn Rhan 4, Dogfen C y Cyfansoddiad.



Mae Rhan 4, Dogfen C y Cyfansoddiad yn disgrifio'r amgylchiadau cyfyngedig lle y gall cyrff neu unigolion ac eithrio'r Cyngor wneud newidiadau i'r fframwaith polisi.



Mae pwerau'r Pwyllgorau Trosolwg a Chraffu wedi'u disgrifio yn Rhan 4, Dogfen C y Cyfansoddiad.

#### **A ellir symud arian o un pennawd o'r gyllideb i un arall unwaith y bydd y gyllideb wedi'i mabwysiadu?**

Yn ystod y flwyddyn, efallai y bydd angen i'r Cabinet drosglwyddo cyllidebau o un maes gwasanaeth i un arall i adlewyrchu newidiadau yn anghenion neu flaenoriaethau'r gwasanaeth er mwyn cyflawni fframwaith polisi'r Cyngor o fewn y cyfyngiadau ariannol a osodir gan y Cyngor.



Mae'r mecanwaith lle y gall y Cabinet a Phrif Swyddogion symud arian rhwng penawdau'r gyllideb wedi'i nodi yn adran Rhan 4, Dogfen F y Cyfansoddiad.

### **Pa bolisiau a gweithdrefnau eraill sy'n llywodraethu sut mae'r Cyngor yn rheoli ei gyllideb?**

Mae'r Cyngor wedi'i rwymo gan nifer o wahanol reolau a gweithdrefnau ariannol sy'n llywodraethu sut mae gwariant y Cyngor yn cael ei gynllunio, ei ymrwymo, ei adolygu a'i archwilio.



Mae rheolau gweithdrefn ariannol manwl y Cyngor wedi'u nodi yn Rhan 4, Dogfen F y cyfansoddiad.

### **A oes unrhyw gyfyngiadau ar sut mae'r Cyngor yn prynu nwyddau a gwasanaethau?**

Gall y Cyngor ymrwymo i gontractau i brynu nwyddau a gwasanaethau fwy neu lai yn yr un ffordd ag unrhyw berson neu sefydliad arall. Fodd bynnag, rhaid i'r Cyngor gydymffurfio â rheolau gweithdrefn y contract yn y Cyfansoddiad pan mae'n gwneud hynny.

Diben rheolau gweithdrefn y contract yw sicrhau fod y Cyngor yn cydymffurfio â'r gofynion cyfreithiol perthnasol a sicrhau'r nwyddau a'r gwasanaethau sydd fwyaf manteisiol yn economaidd (gwerth gorau) i drethdalwyr.

Os ydych chi'n mynd ati'n rheolaidd i werthu nwyddau neu wasanaethau i'r Cyngor, yna efallai y byddwch yn dymuno ymgyswngu â'r rheolau a'r gweithdrefnau hyn.



Mae rheolau gweithdrefn contractau'r Cyngor wedi'u nodi yn Rhan 4, Dogfen G y Cyfansoddiad.

### **Sut mae'r Cyngor yn ymrwymo i gontractau a chytundebau?**

Mae'r rheolau a'r gweithdrefnau sy'n llywodraethu sut mae cytundebau, contractau a gweithredoedd yn cael eu hawdurdodi a'u llofnodi ar ran y Cyngor wedi'u nodi yn Erthygl 13 a Rhan 4, Dogfen G y Cyfansoddiad (gweler hefyd Rannau 3.5C, D a E a Rhan 4, Dogfen F)

## **Rhan 5 Sut alla i fod yn rhan o bethau?**

### **Sut alla i ddod i wybod pa bryd mae cyfarfodydd y Cyngor a'i bwyllgorau a'i gyrrff yn digwydd?**

Mae'r Cyngor yn cyhoeddi rhybudd o gyfarfodydd y Cyngor Llawn a'i bwyllgorau.



Gallwch ddod i wybod rhagor am y gofynion rhybudd yn Rhan 4, Dogfen B y Cyfansoddiad.



Mae'r Cyngor yn cyhoeddi rhybuddion cyfarfodydd a rhaglen o'r cyfarfodydd sydd i ddod, ar ei wefan: [www.ceredigion.gov.uk](http://www.ceredigion.gov.uk)

### **Sut alla i ddod i wybod beth fydd yn cael ei drafod mewn cyfarfod penodol?**

Bydd y Cyngor yn cyhoeddi rhaglenni cyfarfodydd, ynghyd ag unrhyw bapurau cefndir ac adroddiadau mewn da bryd cyn y cynhelir y cyfarfod.

Hefyd, bydd copïau caled o raglenni a phapurau cefndir ac adroddiadau ar gael yn y cyfarfod i'r aelodau hynny o'r cyhoedd sy'n dymuno bod yno mewn person.



Gallwch ddod i wybod rhagor am y wybodaeth sydd ar gael yn gyhoeddus cyn cyfarfod y Cyngor yn Rhan 4, Dogfen B y Cyfansoddiad.



Mae'r Cyngor yn cyhoeddi rhaglenni cyfarfodydd a dogfennau ac adroddiadau ategol ar ei wefan: [www.ceredigion.gov.uk](http://www.ceredigion.gov.uk)

### **Sut alla i ddod i wybod pan fo penderfyniad am gael ei wneud ar fater y mae gen i ddiddordeb ynddo?**

Mae'r Cyngor yn cyhoeddi blaenraglen waith, sy'n nodi pa benderfyniadau fydd yn cael eu gwneud gan y Cyngor, y Cabinet a pha faterion fydd yn cael eu hystyried gan y Pwyllgorau Trosolwg a Chraffu, a pha bryd fydd y materion hyn yn cael eu trafod.



Gallwch ddod i wybod rhagor am flaenraglen waith y Cyngor ar y dudalen yn y Cyfansoddiad sy'n ymwneud â chyfarfodydd y Cyngor:  
<https://cyngor.ceredigion.gov.uk/ieListMeetings.aspx?Committeeld=149&LLL=0>

### **A alla i ofyn i bwyllgor neu gorff o'r Cyngor i edrych i mewn i fater penodol?**

Gallwch chi awgrymu materion i'r Pwyllgorau Craffu eu hystyried (gweler Rhan 5, Dogfen N y Cyfansoddiad am fwy o wybodaeth. Hefyd, gallwch chi gyflwyno deisebau i'r Cyngor gan ddefnyddio cynllun/protocol deisebu'r Cyngor. Mae rhwymedigaeth gyfreithiol ar y Cyngor i weithredu cynllun deisebu, sy'n nodi: -

- sut ellir cyflwyno deiseb i'r Cyngor;
- sut a phryd fydd y Cyngor yn cydnabod derbyn deiseb;
- y camau y bydd y Cyngor yn eu cymryd i ymateb i ddeiseb; a
- sut a pha bryd fydd y Cyngor yn rhyddhau ei ymateb i ddeiseb i'r person a gyflwynodd y ddeiseb ac i'r cyhoedd.



Gallwch ddarllen rhagor am gyflwyno deiseb i'r Cyngor yn Rhan 5, Dogfen O y Cyfansoddiad.



Mae'r Cyngor yn cyhoeddi manylion ei gynllun deisebu ar ei wefan [www.ceredigion.gov.uk](http://www.ceredigion.gov.uk)

### **A alla i ddod i gyfarfodydd y Cyngor?**

Gallwch. Gall aelodau o'r cyhoedd ddod i gyfarfodydd y Cyngor cyhyd â'u bod yn gyfarfodydd cyhoeddus.

Hefyd, mae cyfarfodydd y Cyngor yn cael eu darlledu'n fyw (ar wefan y Cyngor ar hyn o bryd) felly gallwch eu gwyllo'n fyw o bell os ydych yn dymuno.


Rhaid eithrio'r cyhoedd o gyfarfodydd lle caiff gwybodaeth gyfrinachol ei datgelu. Mae gwybodaeth gyfrinachol yn golygu gwybodaeth a roddir i'r Cyngor gan Adran o'r Llywodraeth ar delerau sy'n gwahardd ei datgelu'n gyhoeddus drwy Orchymyn Llys.


Gall y Cyngor hefyd eithrio'r cyhoedd o gyfarfod, neu ran o gyfarfod, lle byddai gwybodaeth eithriedig yn cael ei datgelu. Mae gwybodaeth eithriedig yn cynnwys gwybodaeth sy'n ymwneud ag unigolyn penodol neu eu materion ariannol neu fusnes, gwybodaeth sydd â baint gyfreithiol iddo neu wybodaeth sy'n ymwneud ag atal, ymchwilio neu erlyn trosedd, neu wybodaeth arall sydd wedi'i nodi yn y Cyfansoddiad.

Os byddwch yn tarfu ar gyfarfod o'r Cyngor, yna mae'n debygol y byddwch yn cael eich rhybuddio gan y Cadeirydd am darfu. Os byddwch yn parhau i darfu ar y cyfarfod, yna efallai y byddwch yn cael eich hebrwng o'r cyfarfod. Gweler y ddolen i Ran 5 - Dogfen T - *Protocol ar gyfer Aelodau'r Cyhoedd sy'n Mynychu Cyfarfodydd Awdurdodau Lleol Wyneb yn Wyneb*, sy'n rhoi canllawiau i bawb sy'n dod i gyfarfodydd yr Awdurdod Lleol.




Mae'r rheolau o ran eithrio'r cyhoedd o gyfarfodydd wedi'u nodi yn Rhan 4 Dogfen B y Cyfansoddiad.

 Mae'r gofynion sydd ar y Cyngor i ddarlledu cyfarfodydd y Cyngor wedi'u nodi yn Rhan 4, Dogfen A y Cyfansoddiad.

 Mae'r rheolau o ran aelodau'r cyhoedd yn tarfu wedi'u nodi yn Rhan 4, Dogfen A y Cyfansoddiad.

### **A alla i ddod i gyfarfodydd eraill?**

Gallwch. Gall aelodau o'r cyhoedd ddod i unrhyw gyfarfod lle mae'r Cyngor wedi penderfynu y dylai gael ei gynnal yn gyhoeddus.

 Disgrifir eich hawl i fynychu cyfarfodydd o'r Cabinet, y Cyngor, pwyllgorau'r Cyngor a chyrff eraill yn Erthygl 8 y Cyfansoddiad (gweler hefyd Rhan 4, Dogfen B).

### **A alla i siarad mewn cyfarfod?**


Gall aelodau o'r cyhoedd siarad mewn unrhyw gyfarfod lle mae'r Cyngor wedi penderfynu y dylai aelodau o'r cyhoedd gael cymryd rhan ynddo.

Mae'r rhain yn cynnwys:

Protocol Ymgysylltu â'r Cyhoedd Trosolwg a Chraffu (gweler Rhan 4, Dogfen N)

Y Pwyllgor Rheoli Datblygu (gweler Rhan 4, Dogfen I)


Mae modd hefyd gwneud sylwadau mewn amgylchiadau penodol, megis cyflwyno sylwadau i wrthwynebu ceisiadau cynllunio yng nghyfarfodydd y Pwyllgor Rheoli Datblygu neu sylwadau gerbron y Pwyllgorau Trosolwg a Chraffu (gweler Rhan 4 Dogfen I a Rhan 5 Dogfen N y Cyfansoddiad).


 Cyhoeddir manylion cyswllt ar gyfer Pennaeth y Gwasanaethau Democrataidd ar wefan y Cyngor: [www.ceredigion.gov.uk](http://www.ceredigion.gov.uk)


### **Sut alla i ganfod beth wnaeth y Cyngor ei benderfynu?**

Mae'r Cyngor yn cyhoeddi agenda, adroddiadau a chofnodion cyfarfodydd unwaith y byddant wedi'u cytuno. Mae'r papurau hyn ar gael i'r cyhoedd eu gweld am o leiaf chwe blynedd o ddyddiad y cyfarfod. Mae'r papurau cefndir ar gael i'r cyhoedd am o leiaf pedair blynedd.

Hefyd, mae gan y Cyngor drefniadau yn eu lle i gyhoeddi cofnodion ysgrifenedig o'r penderfyniadau a wneir gan y Cabinet a phwyllgorau a chyrff eraill y Cyngor.


 Gallwch ddarllen am drefniadau'r Cyngor ar gyfer cyhoeddi cofnodion cyfarfodydd yn Rhan 4, Dogfen B y Cyfansoddiad.

 Gallwch ddarllen am drefniadau'r Cyngor ar gyfer cyhoeddi cofnod ysgrifenedig o'r penderfyniadau a wneir gan y Cabinet, pwyllgorau'r Cyngor ac aelodau unigol o'r Cabinet yn Rhan 4, Dogfen B y Cyfansoddiad.

 Gallwch ddarllen cofnodion cyfarfodydd, adroddiadau ac agendâu ar wefan y Cyngor: [www.ceredigion.gov.uk](http://www.ceredigion.gov.uk)

### **A alla i weld cyfrifon y Cyngor er mwyn deall sut mae fy nhreth gyngor yn cael ei gwario?**

Gallwch. Mae gofyn i'r Cyngor gyhoeddi ei gyfrifon a'u gwneud ar gael i'r cyhoedd eu harchwilio. Gallwch godi cwestiynau neu bryderon am gyfrifon y Cyngor gyda'r Cyngor neu gydag archwiliwr allanol y Cyngor.

 Gallwch ddod i wybod rhagor am sut i weld cyfrifon y Cyngor yn Erthygl 3 y Cyfansoddiad. Mae'r Datganiadau o Gyfrifon ar gael ar wefan y Cyngor: <https://www.ceredigion.gov.uk/eich-cyngor/cyllidebau-a-chyllid/datganiad-o-gyfrifon/>