

Methodoleg Data – Aseiad o Lesiant Lleol

Cyflwyniad

Mae'r fethodoleg hon yn amlinellu'r dull ar y cyd o gynnal yr Aseiad o Lesiant Lleol (Aseiad) ar draws ardaloedd y Bwrdd Gwasanaethau Cyhoeddus (BGC) yn Sir Gaerfyrddin a Cheredigion yn ystod 2026/27. Fe'i datblygwyd mewn partneriaeth â'r aelod-sefydliadau BGC ar draws y ddwy sir. Y pwrpas yw tywys y BGCau trwy gyflwyno eu Aseiad o Lesiant Lleol mewn ymgynghoriad â phartneriaid, rhanddeiliaid a thrigolion. Mae'n nodi'r dull safonol a gymerir i gynnal y casglu data, dadansoddi, ymgysylltu ac aseiad dangosol, ynghyd â'r amserlenni i'w cwblhau erbyn mis Mawrth 2027.

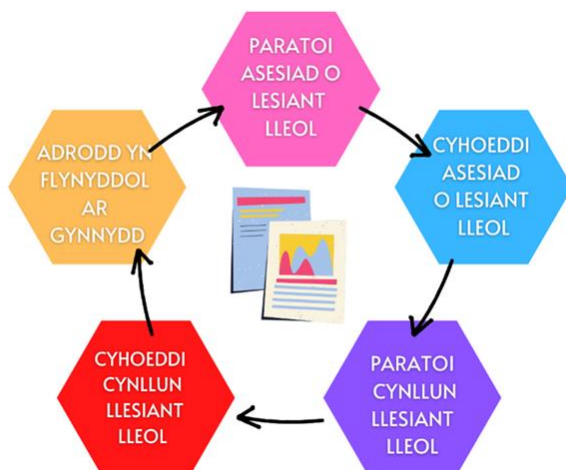
Ar yr un pryd, mae BGCau Sir Gaerfyrddin a Cheredigion wedi gwneud y penderfyniad i uno yn ffurfiol, gyda'r prosiect hwn yn rhedeg ar yr un pryd hyd gyfarfod cyntaf y Bwrdd newydd ym mis Medi 2026. Felly, bydd yr Aseiad hwn yn chwarae rhan bwysig wrth sefydlu ac ymgorffori trefniadau gwaith newydd yn ogystal â chyflawni ei brif nod o lywio datblygiad y Cynllun Llesiant Lleol a gwaith parhaus o amgylch llesiant.

Cefndir

Mae Deddf Llesiant Cenedlaethau'r Dyfodol (Cymru) 2015 yn ei gwneud yn ofynnol i bob BGC baratoi a chyhoeddi Aseiad o gyflwr llesiant economaidd, cymdeithasol, amgylcheddol a diwylliannol yn ei ardal erbyn blwyddyn fan bellaf cyn iddo gyhoeddi ei Gynllun Llesiant Lleol. Mae'r Ddeddf yn nodi saith nod llesiant sy'n darparu'r weledigaeth a'r uchelgais ar gyfer y Gymru yr ydym ei eisiau heddiw ac yn y dyfodol, ac yn cydnabod pwysigrwydd cydweithio rhwng cyrff i'w cyflawni.

Bydd yr Aseiad yn darparu'r sylfaen dystiolaeth i osod yr amcanion yn y Cynllun Llesiant Lleol 5 mlynedd nesaf. Mae'n ofynnol i BGC osod yr amcanion hyn mewn ffordd sy'n cyd-fynd â'r egwyddor datblygu cynaliadwy, h.y. gweithredu mewn modd sy'n ceisio "sicrhau bod anghenion y presennol yn cael eu diwallu heb gyfaddawdu gallu cenedlaethau'r dyfodol i ddiwallu eu hanghenion eu hunain." Yng nghyd-destun amserlenni disgwylidig presennol etholiadau llywodraeth leol, rhaid i'r aseidiadau gael eu cyhoeddi erbyn Ebrill 2027. Mae Ffigwr 1 yn dangos cylch cynllunio BGC Sir Gaerfyrddin a Cheredigion o dan Ddeddf Llesiant Cenedlaethau'r Dyfodol (Cymru) 2015.

Ffigwr 1. Cylch Cynllunio Deddf Llesiant Cenedlaethau'r Dyfodol (Cymru) 2015



Ein Dull

Gan fod BGCau Sir Gaerfyrddin a Cheredigion yn y broses o uno, maent wedi cytuno i fabwysiadu methodoleg ar y cyd, cynllun ymgysylltu ar y cyd a byddant yn cynhyrchu asesiad ar y cyd. Mae hyn yn nodi gwriad o'r ddau asesiad blaenorol yn 2017 a 2022. Y nod yw gwireddu manteision gweithio mewn partneriaeth, helpu i leddfu pryderon capasiti ac osgoi dyblygu gwaith.

Mae Byrddau Gwasanaethau Cyhoeddus yn bartneriaethau o asiantaethau gwasanaethau cyhoeddus sy'n gweithio gyda'i gilydd i wella gwasanaethau lleol. Maent yn cynnwys aelodau statudol y BGC a sefydliadau eraill ar draws y bartneriaeth. **Mae gan bob partner rôl allweddol i'w chwarae** naill ai trwy lywio cyflawniad cyffredinol yr Asesiad neu aelodau enwebedig sy'n cymryd rhan weithredol yn yr ymgysylltu neu'r ysgrifennu.

Mae'r canlynol yn nodi egwyddorion craidd dull Sir Gaerfyrddin a Cheredigion y cytunwyd arnynt gan y ddau BGC ym mis Chwefror 2026:

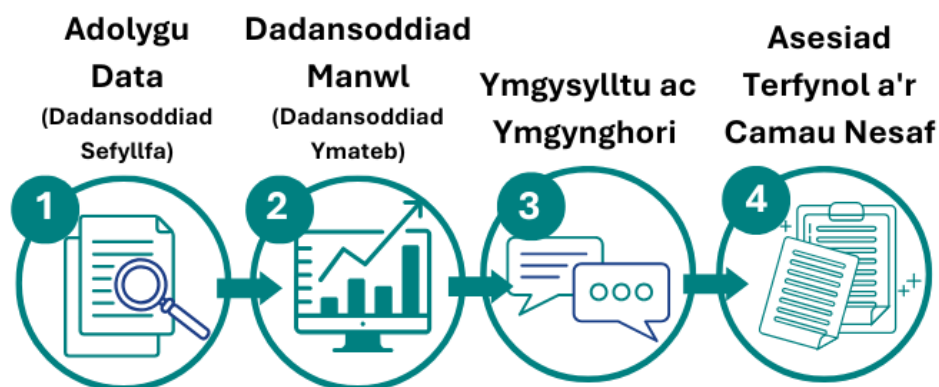
- Bydd awdurdodau lleol **Sir Gaerfyrddin a Cheredigion** yn cymryd yr awenau wrth gynhyrchu'r Asesiad ond yn cael eu cefnogi gan gyfranogiad partneriaid BGC ar Grŵp yr Awduron a'r Grŵp Ymgysylltu.
- Sefydlwyd y **Grŵp Awduron** i gydlynu casglu data, adolygu ac ysgrifennu'r Asesiad. Yn y cyfamser, sefydlwyd y **Grŵp Ymgysylltu ac Ymgynghori** i gyflwyno Cynllun Ymgysylltu ac Ymgynghori i gydlynu'r ymgyrch ymgysylltu yn ystod haf 2026 a'r ymgynghoriad ar yr Asesiad drafft yn ystod gaeaf 2026/27. Bydd y grwpiau yn cynnwys aelodau perthnasol o bob rhan o bartneriaid y BGC i ganiatáu rhannu gwybodaeth, adnoddau ac arfer gorau.
- Mae Bwrdd Gwasanaethau Cyhoeddus Sir Gaerfyrddin a Cheredigion wedi cytuno i fabwysiadu fersiwn symlach o'r **Model Cyfnodau Bywyd** gyda llai o gronynnogrwydd yn ei strwythur ond mwy o ffocws yn ei gasgliadau dangosol. Y rhesymeg yw y bydd y dull hwn yn ei gwneud hi'n haws datblygu'r Cynllun Llesiant Lleol nesaf a fydd hefyd yn gynllun ar y cyd ar draws y ddwy sir. Mae'r model 'cyfnodau bywyd' yn tynnu sylw at y gwahaniaethau a'r tebygrwydd mewn profiadau o les trwy gydol bywyd person. Mae pum cam bywyd – Dechreuadau Newydd; Plentynodod; Ieuencid; Oedran Gweithio; Oedolion Hŷn (Ffigur 2). Mae'r dull hwn yn cyfateb i dystiolaeth bod ein lles personol yn newid dros amser.

Ffigur 2. Y dull cyfnodau bywyd a fabwysiadwyd gan BGCau Sir Gaerfyrddin a Cheredigion



- Bydd daearyddiaeth yr **Ardaloedd Cymunedol** yn gyfuniad o'r 6 Ardal Uwch-Allbwn Uchaf (USOA) a'r Ardal Uwch-Allbwn Canol (MSOA) yn Sir Gaerfyrddin a'r 9 Ardal Uwch-Allbwn Canol (MSOA) yng Ngheredigion. Mae hyn nid yn unig yn darparu parhad ond hefyd yn sicrhau y bydd y rhan fwyaf o'r data ar gael yn y ddaearyddiaeth hon. Mae'r ardaloedd cymunedol wedi'u nodi yn Atodiad 1.
- Mae'n ofynnol i'r Bwrdd Partneriaeth Rhanbarthol (BPRh) gynnal **Asesiad o Anghenion y Boblogaeth** o dan Ddeddf Gwasanaethau Cymdeithasol a Llesiant (Cymru) 2014. Cynhelir elfennau o gamau datblygu'r Asesiad o Lesiant Lleol a'r Asesiad o Anghenion Poblogaeth ar yr un pryd. Felly, mae trefniadau gweithio wedi'u sefydlu gyda'r BPRh i osgoi dyblygu, gwella capasiti a defnydd o adnoddau, a nodi blaenoriaethau wedi'u halinio. Bydd y grŵp hwn yn cyfarfod bob yn ail fis trwy gynhyrchu'r Asesiad. Disgwylir i ddata o'r Asesiad Anghenion Poblogaeth wedi'i ddiweddarau, fod ar gael ym mis Ebrill 2026 ac mae cyfleoedd i gydweithio ar yr ymgyrch ymgysylltu eisoes yn cael eu datblygu.
- Mae Sir Gaerfyrddin a Cheredigion yn gweithio ar draws **ffiniau rhanbarthol**. Yn ogystal â bod yn rhanbarth Gorllewin Cymru, mae Sir Gaerfyrddin hefyd yn rhan o ranbarth Bargaen Ddinesig Bae Abertawe tra bod Ceredigion hefyd yn gweithio ar draws rhanbarth Canolbarth Cymru gyda Phowys ar fentrau fel Bargaen Twf Canolbarth Cymru. Felly, bydd cyswllt yn cael ei sefydlu â BGCau cyfagos perthnasol i adlewyrchu'r gwaith ar draws yr olion traed ehangach hyn yn yr Asesiad. Bydd y rhain yn cynnwys Byrddau Gwasanaethau Cyhoeddus Abertawe, Castell-nedd Port Talbot, Sir Benfro a Phowys.
- Mae'r **amserlen** ar gyfer cyflwyno'r Asesiad wedi'i nodi yn Atodiad 2. Mae'n amlinellu camau allweddol y prosiect dros y deuddeg mis cyn ei gyhoeddi ym mis Ebrill 2027.
- Wrth gynnal yr asesiad llesiant hwn, rydym wedi cymryd dull dulliau cymysg. Mae'r **pedwar cam allweddol** i gyflwyno'r Asesiad wedi'u nodi yn Ffigur 3 ac fe'u disgrifir yn yr adran ganlynol.

Ffigur 3. Y pedwar cam i gyflwyno'r asesiadau o lesiant lleol



1 Adolygiad Data (Dadansoddiad Sefyllfa)

Y cam cychwynnol wrth gynhyrchu'r Asesiad yw'r adolygiad data, sef ymarfer casglu a dadansoddi data cynhwysfawr o'r dystiolaeth bresennol. Mae'r cam hwn yn cael ei wneud mewn partneriaeth agos ag aelodau BGC a sefydliadau perthnasol eraill ac fe'i cyfeirir ato'n aml fel y 'Dadansoddiad Sefyllfa'.

Nod yr adolygiad data yw dadansoddi lles diwylliannol, cymdeithasol, economaidd ac amgylcheddol mewn ardal, er mwyn meithrin dealltwriaeth o gyd-destun yr ardal, ei heriau a'r cyfleoedd sy'n bodoli. Trwy'r dull hwn byddwn yn tynnu sylw at feysydd y mae angen i ni flaenoriaethu er mwyn mynd i'r afael â'r heriau sy'n ein hwynebu nawr ac, yn y dyfodol, i wella llesiant tymor hwy pob sir. Byddwn yn cyflawni hyn trwy nodi:

- **Cryfderau ac asedau** ein pobl a'n cymunedau.
- Yr **heriau a'r cyfleoedd** sy'n ein wynebu nawr ac yn y dyfodol.

Bydd yr asesiadau yn cael eu llywio gan amrywiaeth eang o ddata, ymchwil genedlaethol a lleol, ac adborth a ddarperir i ni gan bartneriaid, rhanddeiliaid a thrigolion trwy ymgysylltu yn ystod haf 2026. I ddechrau'r cam adolygu data, bydd dadansoddwyr data ac ymchwilwyr ar draws y ddwy sir yn dod at ei gilydd drwy'r Grŵp Awduron gyda'r nod cyffredinol o goladu a dadansoddi'r dystiolaeth. Bydd BGC yn tynnu ar yr ystod ganlynol o ffynonellau sydd ar gael, naill ai ar gael yn genedlaethol neu drwy ffynonellau lleol:

- Set Ddata a Chatalog Data Craidd CLILC (Data Cymru gynt).
- Ystadegau Cymru
- Y Swyddfa Ystadegau Gwladol
- NOMIS
- Iechyd Cyhoeddus Cymru
- Asesiad o Anghenion Poblogaeth y Bwrdd Partneriaeth Rhanbarthol
- Sesiynau briffio Canolfan Polisi Cyhoeddus Cymru.
- Adroddiad Tueddiadau Llywodraeth Cymru yn y dyfodol.
- Asesiadau Ardal Cyfoeth Naturiol Cymru.
- Archwilio adroddiadau cenedlaethol a lleol Cymru.
- Data lleol gan sefydliadau partner BGC.
- Ymchwil sylfaenol drwy'r Ymgyrch Ymgysylltu â Llesiant Rhanbarthol yn ystod haf 2026.

Er bod yr adolygiad data yn debygol o fod yn **feintiol** i raddau helaeth, megis defnyddio data cyfres amser a phatrymau gofodol, bydd BGC hefyd yn tynnu ar **dystiolaeth ansoddol** sydd ar gael trwy bartneriaid a darparwyr gwasanaeth lleol. Byddwn yn ymgysylltu â phartneriaid BGC yn gynnar yn y broses i nodi data lleol a ffynonellau tystiolaeth i lywio'r asesiad, sy'n debygol o fod yn gymysgedd ehangach o ddata meintiol ac ansoddol.

Bydd Grŵp yr Awduron yn dod at ei gilydd i ddehongli ac asesu'r canfyddiadau meintiol ac ansoddol i adeiladu darlun o les i lywio'r Cynllun Llesiant Lleol nesaf. Bydd y dystiolaeth yn caniatáu inni nodi a blaenoriaethu'r materion sydd bwysicaf yn lleol a dechrau archwilio sut y gellir mynd i'r afael â nhw. Bydd y cam hwn yn galluogi'r BGC i ddatblygu crynodeb o'r anghenion ar gyfer ardal gyfun Sir Gaerfyrddin a Cheredigion.

Yn benodol, bydd y Grŵp Awduron yn sicrhau bod yr asesiad yn:

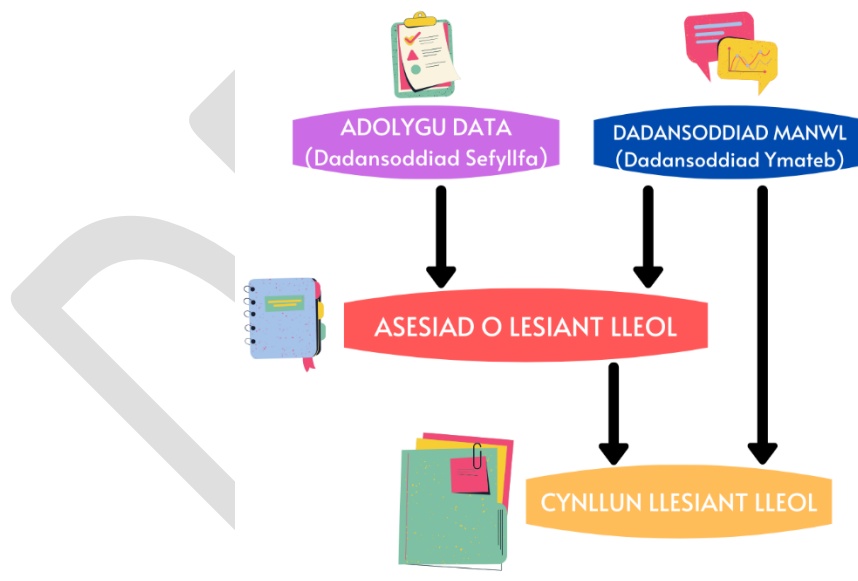
- Nodi cymunedau sy'n cynnwys yr ardal(au).
- Asesu'r cyflwr Llesiant yn unigol (fesul ardal gymunedol).
- Asesu cyflwr Llesiant ar y cyd (ardal BGC).
- Yn cynnwys rhagfynegiadau tueddiadau yn y dyfodol.
- Yn dangos y cysylltiadau â'r saith Nod Llesiant ac Egwyddor Datblygu Cynaliadwy Deddf Llesiant Cenedlaethau'r Dyfodol.

2 Dadansoddiad Manwl (Dadansoddiad Ymateb)

Bydd yr Asesiad hefyd yn cynnwys ffurf fanylach o ddadansoddiad i ddatblygu esboniadau ac archwilio achosion tueddiadau yn hytrach na disgrifio patrymau a thueddiadau. (Cyfeirir at hyn hefyd fel y 'Dadansoddiad Ymateb').

Mae'r Dadansoddiad Ymateb yn ffurf fwy manwl o ddadansoddiad sy'n defnyddio tystiolaeth mewn ffordd fwy heriol a gwerthuso i archwilio'r ffactorau sy'n gyrru neu'n achosi'r patrymau a'r tueddiadau a nodwyd yn y Dadansoddiad Sefyllfa. Yn dilyn hynny, bydd hyn yn llywio'r broses o ddewis blaenoriaethau ar gyfer ardaloedd lleol gan y BGC, a fydd yn ei dro yn llywio trafodaethau ynghylch cynnwys y Cynllun Llesiant Lleol. Mae rôl y Sefyllfa a'r Dadansoddiad Ymateb wedi'i nodi yn Ffigwr 4.

Ffigwr 4. Rôl yr Adolygu Data a'r Dadansoddi Data yn yr Asesu Llesiant Lleol



3 Ymgysylltu ac Ymgynghori

Ymgysylltu yw'r prif sbardun ar gyfer yr Asesiad o Lesiant Lleol, gan ein galluogi i gofnodi ac ystyried barn gan ystod o bartneriaid, rhanddeiliaid a thrigolion i gael dealltwriaeth wirioneddol fyfyrion o anghenion ardal BGC.

Mae cynnwys pobl a chymunedau yn effeithiol wrth wraidd gwella lles. Nhw yw'r arbenigwyr ar eu hardal leol eu hunain; maen nhw'n gwybod beth sy'n gweithio'n dda a beth sydd ddim yn gweithio.

Pwrpas y cam hwn yw cael dealltwriaeth wirioneddol fyfyrion ac ansoddol o anghenion yr ardal ac i ganfod a yw'r wybodaeth a gesglir yn ystod y dadansoddiad sefyllfa yn darparu mesur cywir o les.

I'r pwrpas hwnnw, byddwn yn datblygu Cynllun Ymgysylltu ac Ymgynghori manwl i ddarparu dull safonol o gynnal yr Ymgyrch Ymgysylltu Llesiant Rhanbarthol a bydd hyn ar waith ar ddechrau'r prosiect ym mis Ebrill 2026. Bydd ystod o dechnegau ymgysylltu yn cael eu defnyddio i wneud y mwyaf o gyrhaeddiad y gynulleidfa ac mae'n hygyrch i bawb. Mae'r rhain yn cynnwys, ond heb fod yn gyfyngedig i, arolygon, digwyddiadau rhanddeiliaid a gweithdai is-grŵp BGC.

Bydd arolwg llesiant yn cael ei gynnal, gan adeiladu ar y wybodaeth a gafwyd yn yr asesiadau blaenorol. Bydd yr Arolwg yn cael ei ddatblygu gan y Grŵp Ymgysylltu, sy'n cynnwys arweinwyr ymgysylltu aelod-sefydliadau BGC Sir Gaerfyrddin a Cheredigion. Bydd y canfyddiadau ar gael ar lefel ward i ddarparu persbectif lleol a golwg gyfunol ar les ar draws y ddwy sir.

Er mwyn sicrhau bod pawb yn cael y cyfle i gymryd rhan, bydd yr arolwg ar gael mewn sawl fformat gan gynnwys ar-lein, copi papur, a dros y ffôn ar gais. Bydd dulliau ymgysylltu eraill, fel digwyddiadau rhanddeiliaid a gweithdai is-grŵp BGC, yn cael eu cytuno yn rhanbarthol ond yn cael eu cyflwyno'n lleol.

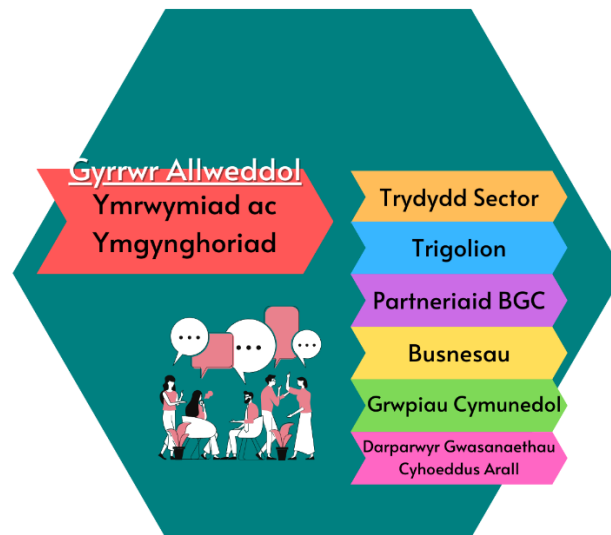
Bydd ystod eang o bobl yn ymgysylltu â nhw i adlewyrchu amrywiaeth cymunedau a cheisio barn y rhai a allai fod yn anodd eu cyrraedd (Ffigur 5). Bydd y rhain yn cynnwys:

- Trigolion
- Busnesau
- Grwpiau cymunedol
- Cynghorau Tref a Chymuned
- Sefydliadau'r Trydydd Sector
- Partneriaid BGC
- Undebau Llafur
- Darparwyr gwasanaethau cyhoeddus eraill

Fel rhan o'r Cynllun Ymgysylltu, cynhelir ymarfer mapio rhanddeiliaid yn lleol i ganfod y grwpiau a fydd yn ymgysylltu â nhw. Bydd yr Ymgyrch Ymgysylltu yn rhedeg rhwng 1 Mehefin a 8 Awst 2026, gyda dadansoddiad o'r canfyddiadau a gyflwynir i gyfarfod agoriadol Bwrdd Gwasanaethau Cyhoeddus Sir Gaerfyrddin a Cheredigion unedig ar 7 Medi 2026.

Bydd y BGC hefyd yn ymgynghori ar yr asesiad drafft gyda'r un grwpiau. Bydd y broses ymgynghori yn sicrhau bod unrhyw fylchau yn cael eu llenwi a bod pob grŵp yn fodlon â'r ffyrdd y cyflwynir lles. Bydd yr ymgynghoriad yn cael ei gynnal rhwng Tachwedd 2026 a Ionawr 2027, cyn i'r asesiad gael ei gyhoeddi a'i gyflwyno i'r derbynwyr statudol.

Ffigwr 5. Ymgysylltu ac ymgynghori fel y sbardun allweddol



4 Asesiad Terfynol a'r Camau Nesaf

Mae'r elfen nesaf a'r olaf o'r broses asesu yn cynnwys gwerthuso a dadansoddi canfyddiadau'r ymchwil ac ymgysylltu i ddatblygu crynodeb o anghenion pob maes BGC. (Cyfeirir at hyn hefyd fel y 'Dadansoddiad Cyfunol').

Bydd swyddogion yn dod at ei gilydd i ddehongli ac asesu'r canfyddiadau meintiol ac ansoddol i adeiladu darlun o les i lywio'r Cynllun Llesiant Lleol nesaf. Bydd y dystiolaeth yn caniatáu inni nodi a blaenoriaethu'r materion sydd bwysicaf yn lleol a dechrau archwilio sut y gellir mynd i'r afael â nhw. Bydd y [Matrics Effaith / Sicrwydd Dyfodol BGC](#) yn cael ei ddefnyddio i helpu i gynhyrchu'r asesiad dangosol a'r Dadansoddiad Cyfunol. Bydd y cam hwn yn galluogi'r BGC i ddatblygu crynodeb o'r anghenion ar gyfer ardal gyfun Sir Gaerfyrddin a Cheredigion.

Ar ôl cyhoeddi'r Asesiadau o Lesiant Lleol, bydd BGC yn datblygu ac yn cyhoeddi eu Cynllun Llesiant Lleol o fewn deuddeg mis i'r asesiad.

Bydd yr holl sefydliadau sy'n ymwneud â chynhyrchu'r asesiadau yn parhau i gymryd rhan drwy gydol y cylch cyflawni 5 mlynedd ar gyfer y Cynlluniau Llesiant trwy nodi camau gweithredu ymatebol, a'u monitro.

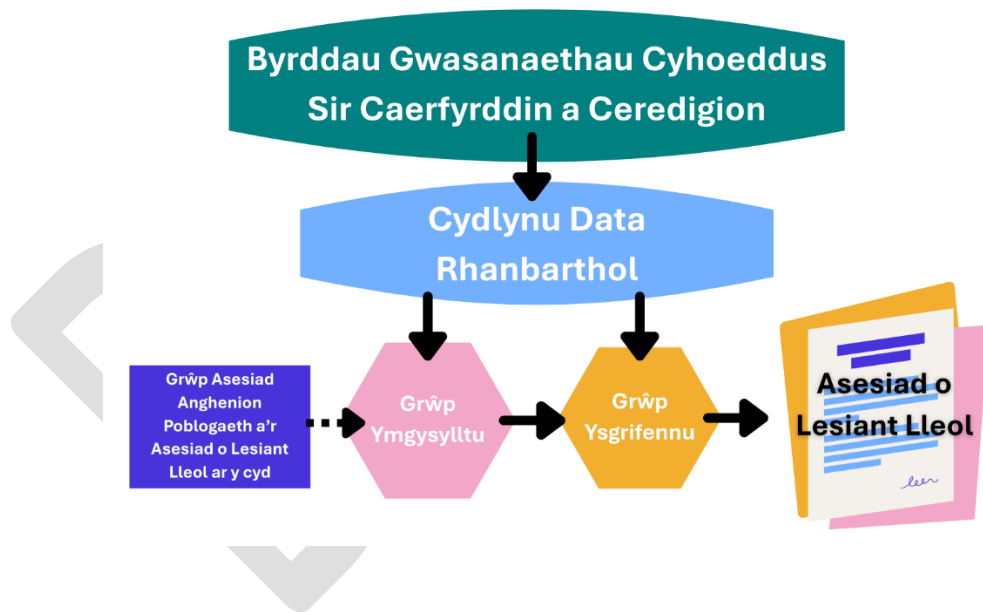
Mae yna lawer o gyfleoedd cyffrous i sicrhau bod y gwaith ar les rhwng asesiadau yn parhau i fod yn "fyw" ac ar gael i bawb. Un enghraifft yw [gwefan Data ac Ymchwil Cyngor Sir Gaerfyrddin sy'n](#) cynnwys amrywiaeth o ffeithluniau, penawdau allweddol a deifio dwfn i wahanol agweddau ar les ledled y Sir. Mae hyn yn cyd-fynd yn agos ag egwyddorion Deddf Llesiant Cenedlaethau'r Dyfodol, gan y bydd yn helpu i sicrhau bod yr asesiad yn parhau ac yn datblygu'n barhaus wrth i dystiolaeth newydd ddod ar gael.

Monitro a Chyflenwi

Cytunwyd ar amserlen sy'n amlinellu prif gyflawniadau'r asesiad hyd at y dyddiad cyhoeddi ym mis Ebrill 2027 (Atodiad 2). Bydd cynllun gweithredu cyfatebol hefyd yn cael ei ddatblygu, sy'n manylu ar yr hyn sydd angen ei wneud, pryd y mae angen ei wneud, pwy sydd angen cymryd rhan a'r adnoddau y bydd eu hangen. Bydd y cynllun gweithredu yn cael ei adolygu a'i fonitro'n fisol gan y Grŵp Awduron. Mae'r Grŵp Awduron yn gyfrifol am gynhyrchu'r Asesiad ac mae'n rhedeg trwy gydol hyd y prosiect.

Bydd Byrddau Gwasanaethau Cyhoeddus Sir Gaerfyrddin a Cheredigion yn cael eu hysbysu am gynnydd drwy ddiweddariadau i gyfarfodydd BGC a fydd yn cael eu cynnal yn y cyfnod mwy rheolaidd o bob yn ail fis yn ystod 2026. Bydd y diweddariadau yn cynnwys unrhyw benderfyniadau allweddol sydd eu hangen gan y Bwrdd er mwyn bwrw ymlaen â'r asesiad.

Ffigwr 6. Strwythur y gweithgorau sy'n ymwneud â chynhyrchu'r Asesiad o Lesiant Lleol



Risgiau, Materion a Chyfyngiadau

Cydnabyddir bod heriau a risgiau i'r dull asesu ar y cyd. Mae'r mwyafrif o BGCau ledled Cymru yn cynhyrchu Asesiadau unigol o Lesiant Lleol. Mae'r dull ar y cyd yn Sir Gaerfyrddin a Cheredigion yn golygu 'torri tir newydd' i ddog o hyd i ffyrdd newydd o weithio mewn partneriaeth, cadw'r data lleol y mae BGC wedi arfer ag ef, a chyflwyno asesiad y gellir ei reoli ond yn gynrychioliadol ar draws ardal BGC llawer ehangach. Gellir crynhoi'r heriau a'r risgiau fel:

- Goresgyn y **gogwydd strwythurol o ddata** tuag at Sir Gaerfyrddin oherwydd ei phoblogaeth sylweddol fwy (2.6 gwaith yn fwy na Cheredigion) a sicrhau parhad o ran **argaeledd data lleol**.

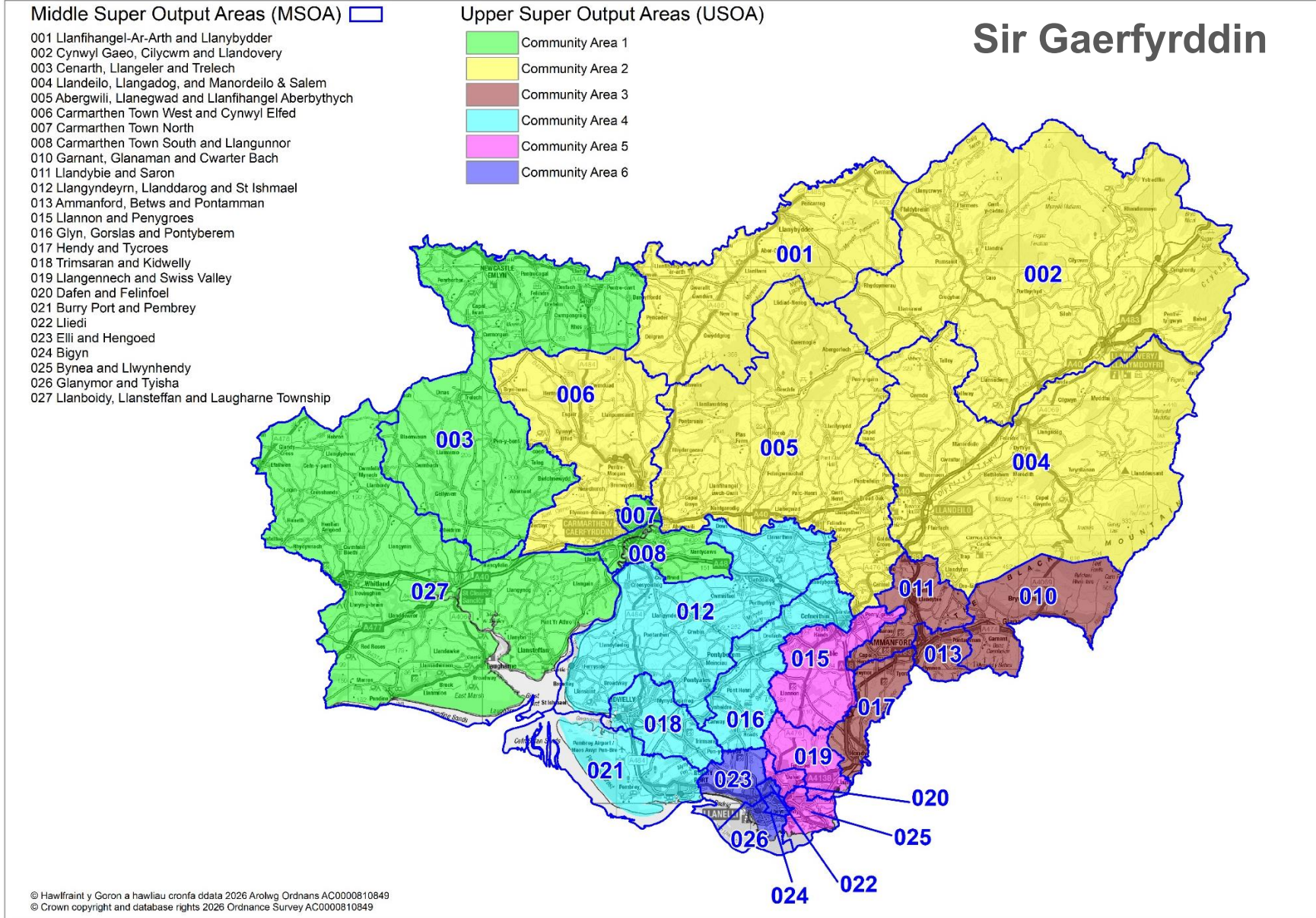
- Datblygu **methodoleg newydd**, sefydlu **trefniadau partneriaeth agosach a rheoli mwy o gyfranogiad partneriaeth** i gyflawni'r asesiad.
- Cynhyrchu asesiad y **gellir ei reoli** ar draws ardal BGC llawer mwy.
- Cynhyrchu **asesiad symlach** gyda llai o gronynnogrwydd yn ei ddadansoddiad ond mwy o ffocws yn ei gasgliadau.
- Nodi ffyrdd o **gadw'r data yn 'fyw'** i gefnogi'r gwaith parhaus o amgylch llesiant ar ôl diwedd prosiect System Gwybodaeth Ddigidol Gorwel.

Ym mhob achos, mae'r BGC wedi ystyried y risgiau yn ofalus ac mae'n barod i'w goddef er mwyn cyflawni ei weledigaeth o Fwrdd wedi'i uno'n llawn ac asesiad ar y cyd cwbl integredig.

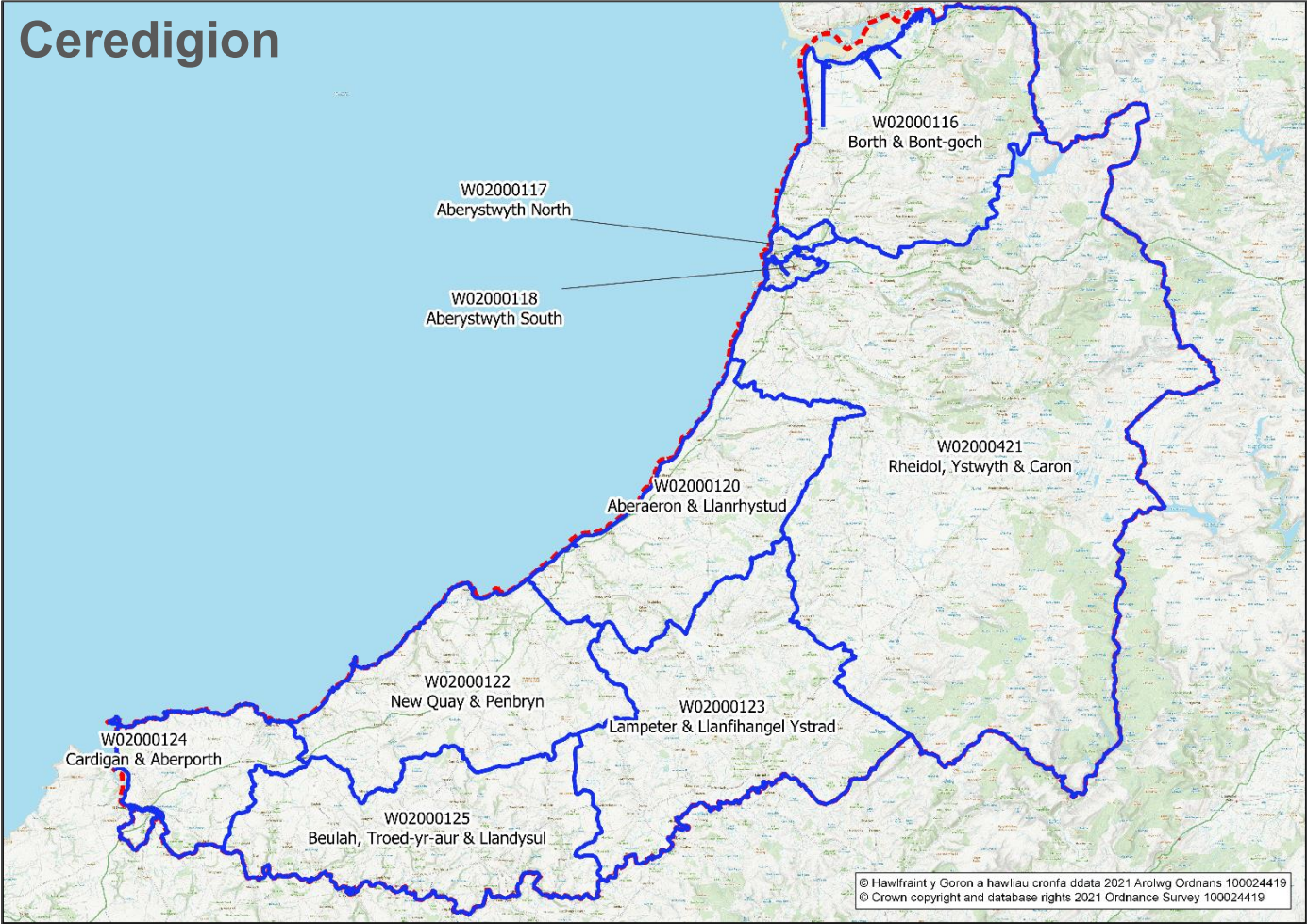
Rydym hefyd yn ymwybodol o'r cyfyngiadau data wrth gyflwyno'r asesiad. Mae'n debygol y bydd bylchau yn y casglu data, yn enwedig ar gyfer ystadegau ardaloedd bach. Mae hefyd yn bosibl y gall maint sampl y data cynradd a gasglwyd ar gyfer yr Ardaloedd Cymunedol fod yn annigonol ac felly, nid yw'n gynrychioliadol o'r boblogaeth gyfan. Er mwyn sicrhau tryloywder, bydd yr asesiad yn tynnu sylw at y cyfyngiadau a'r bylchau data hyn, a fydd yn tynnu sylw at feysydd pwnc sydd angen ymchwil bellach y tu hwnt i gyhoeddi'r asesiad.

DRAFT

Atodiad 1 - Ardaloedd Cymunedol yn Sir Gaerfyrddin a Cheredigion



Ceredigion



DRAFT

Amserlen

Asesiad o Lesiant Lleol

