



**DEDDF DRWYDDEDU 2003**  
**TRWYDDED ANHEDDAU**

Cyngor Sir **Ceredigion** County Council



ydded anheddau

**PRM 0103 (20/03/2017)**

- Manylion am y safle

**Cyfeiriad post y safle, neu os nad oes un, cyfeirnod map ordnans neu ddisgrifiad**

**FUSION**

**CASTLE STREET**

**Tref bost**  
**ABERTEIFI**

**Cod Post**  
**SA43 3AA**

**Rhif ffôn**  
**01239 612 046**

**Os oes cyfyngiad ar yr amser, y dyddiadau**

**NID OES CYFYNGIADAU AMSER AR Y DRWYDDED**

**Gweithgareddau trwyddedadwy a ganiateir gan y drwydded**

**GWEITHGAREDDAU TRWYDDEDADWY:**

**FFILMIAU**

**CHWARAEAON DAN DO**

**CERDDORIAETH FYW**

**CERDDORIAETH WEDI EI RECORDIO**

**UNRHYW BETH YN DEBYG I GERDDORIAETH FYW neu WEDI EI RECORDIO**

**DARPARU LLUNIAETH YN HWYR YN Y NOS**

**Yr amseroedd y mae'r drwydded yn caniatáu cynnal gweithgareddau trwyddedadwy**

**GWEITHGAREDDAU TRWYDDEDADWY:**

**DARPARU LLUNIAETH YN HWYR YN Y NOS:  
LLUN – SUL: O 2300 tan yr awr terfynol**

**FFILMIAU  
CHWARAEON DAN DO  
CERDDORIAETH FYW  
CERDDORIAETH WEDI EI RECORDIO  
UNRHYW BETH YN DEBYG I GERDDORIAETH FYW neu WEDI EI  
RECORDIO**

**CYFLENWI ALCOHOL**

**GWEITHGAREDDAU UCHOD:  
SUL, LLUN a IAU: 1000 – 2400  
MAW a MER: 1000 – 0100  
GWE a SAD: 1000 – 0100**

**AMSERAU ANSAFONOL:**

**NOSWYL CALAN: O ddechrau oriau ar Noswyl Calan tan ddiwedd oriau  
Dydd Calan**

**PENWYTHNOSAU GWYL Y BANC: h.y Un awr ychwanegol Gwe, Sad a Sul  
ar bob Penwythnos Gwyl y Banc**

**FFAIR ABERTEIFI: Un awr ychwanegol ar 10fed Tachwedd bob blwyddyn,  
heblaw bod y 10fed yn cwmpo ar Ddydd Sul pryd bydd y Ffair ar y 9fed  
Tachwedd am y flwyddyn hynny.**

**CYFLENWI ALCOHOL A DARPARU LLUNIAETH YN HWYR YN Y NOS YN  
UNIG:**

**PRIF DIGWYDDIADAU CHWARAEON BYW h.y Pel Droed, Rygbi, Bocsio,  
Rasio Modur 'Grand Prix' sy'n cymryd lle mewn rhan o'r byd sydd tu allan i  
'GMT/BST' – Un hanner awr cyn y digwyddiad ac i orffen hanner awr wedi'r  
digwyddiad.**

**Oriau agor y safle**

**SUL, LLUN a IAU: 1000 – 2400  
MAW a MER: 1000 – 0100  
GWE a SAD: 1000 – 0100**

**AMSERAU ANSAFONOL**

**Un hanner awr am bob Amser Ansafonol a manylir uchod, gyda'r eithriad o  
brif digwyddiadau chwaraeon byw.**

**Os yw'r drwydded yn caniatáu cyflenwi alcohol, a yw hyn yn golygu ar gyfer yfed ar y safle neu oddi yno**

**AR AC ODDI AR Y SAFLE**

**Enw, cyfeiriad (cofrestredig), rhif ffôn ac e-bost (os yw'n berthnasol) deilydd y drwydded safle**

**FUSION CARDIGAN LIMITED**

**EAGLE INN  
CASTLE STREET  
CARDIGAN  
CEREDIGION  
SA43 3AA**

**Rhif cofrestredig y deilydd, er enghraifft rhif cwmni, rhif elusen (os yw'n berthnasol)**

**Enw, cyfeiriad a rhif ffôn Goruchwyliwr Safle dynodedig os yw'r drwydded safle yn caniatáu cyflenwi alcohol**

**CHING MAN YATES**

**EAGLE INN  
ABERTEIFI  
CEREDIGION  
SA43 3AA**

**Rhif trwydded bersonol ac enw'r awdurdod sy'n rhoi'r drwydded bersonol a ddelir gan y Goruchwyliwr Safle dynodedig os yw'r drwydded safle yn caniatáu cyflenwi alcohol**

**CER 1269**

**CYNGOR SIR CEREDIGION**

## **1 Amodau gorfodol pan fydd trwydded yn awdurdodi cyflenwi alcohol**

(1) Pan fydd trwydded safle'n awdurdodi cyflenwi alcohol, rhaid i'r drwydded gynnwys yr amodau canlynol.

(2) Yr amod cyntaf yw na ellir cyflenwi alcohol dan y drwydded safle-

(a) ar adeg pan nad oes yna oruchwyliwr safle dynodedig yn unol â'r drwydded safle, neu

(b) ar adeg pan nad oes gan y goruchwyliwr safle dynodedig drwydded bersonol neu pan fydd ei drwydded bersonol wedi'i hatal.

(3) Yr ail amod yw bod unrhyw alcohol a gyflenwir dan y drwydded safle'n gorfod cael ei gyflenwi neu'i awdurdodi gan berson sydd â thrwydded bersonol.

## **2 Amod gorfodol: dangos ffilmiau**

(1) Pan fydd trwydded safle'n awdurdodi dangos ffilmiau, rhaid i'r drwydded gynnwys amod bod mynediad i blant pan fydd unrhyw ffilm yn cael ei dangos yn cael ei gyfyngu yn unol â'r adran hon.

(2) Pan fydd y corff categoreiddio ffilmiau'n cael ei nodi yn y drwydded, oni bai bod is-adran (3)(b) yn berthnasol, rhaid cyfyngu mynediad i blant yn unol ag unrhyw argymhelliad a wneir gan y corff hwnnw.

(3) (a) pan nad yw'r corff categoreiddio ffilmiau wedi'i nodi yn y drwydded, neu

(b) pan fydd yr awdurdod trwyddedu wedi hysbysu deiliad y drwydded bod yr is-adran hon yn berthnasol i'r ffilm dan sylw, dylid cyfyngu mynediad i blant yn unol ag unrhyw argymhelliad a wneir gan yr awdurdod trwyddedu hwnnw.

(4) Yn yr adran hon -

Mae "plant" yn golygu pobl dan 18 oed; ac mae

"corff categoreiddio ffilmiau" yn golygu'r person neu'r personau a ddynodwyd fel yr awdurdod dan adran 4 o Ddeddf Recordiau Fideo 1984 (c.39) (yr awdurdod sy'n pennu addasrwydd ffilmiau fideo ar gyfer categoreiddio).

## **3 Amod gorfodol: goruchwylio drysau**

(1) Pan fydd trwydded safle'n cynnwys amod bod yn rhaid i un berson neu ragor fod ar yr eiddo ar adegau penodol i gwblhau gweithgaredd diogelwch, rhaid i'r drwydded gynnwys amod bod yn rhaid i unrhyw berson o'r fath feddu ar drwydded Awdurdod y Diwydiant Diogelwch.

(2) Ond does dim byd yn is-adran (1) sy'n gofyn am osod amod o'r fath -

(a) ar gyfer safleoedd o fewn paragraff 8(3)(a) o Atodlen 2 Deddf y Diwydiant Diogelwch Preifat 2001 (c.12) (safleoedd gyda thrwyddedau safle sy'n awdurdodi dramâu neu ffilmiau, neu

(b) ar gyfer safleoedd mewn perthynas ag-

(i) unrhyw achlysur a grybwyllir ym mharagraff 8(3)(b) neu (c) o'r Atodlen honno (safleoedd sy'n cael eu defnyddio gan glwb sydd â thystysgrif safle clwb yn unig, dan hysbysiad digwyddiad dros dro sy'n awdurdodi dramâu neu ffilmiau, neu dan drwydded hapchwarae, neu

(ii) unrhyw achlysur o fewn paragraff 8(3)(d) o'r Atodlen honno (achlysuron a bennir gan reoliadau dan y Ddeddf honno).

(3) At ddibenion yr adran hon -

(a) mae "gweithgaredd diogelwch" yn golygu gweithgaredd y mae paragraff 2(1)(a) o'r Atodlen honno'n berthnasol ar ei gyfer, a

(b) bod paragraff 8(5) o'r Atodlen honno (dehongli cyfeiriadau at achlysur) yn berthnasol, am ei fod yn berthnasol mewn perthynas â pharagraff 8 o'r Atodlen honno.

## Gorchymyn Deddf Trwyddedu 2003 (Amodau Trwyddedu Gorfodol) 2014

### Yn effeithiol o 6 Ebrill 2014

1. Rhaid i berson perthnasol sicrhau na chaiff unrhyw alcohol ei werthu na'i gyflenwi i'w yfed ar y safle nac oddi arno am bris sy'n llai na'r pris a ganiateir.
2. At ddibenion yr amod a nodir ym mharagraff 1-
  - (a) mae "treth" i'w dehongli yn unol â Deddf Trethi ar Ddiodydd Alcoholaidd 1979(6);
  - (b) "y pris a ganiateir" yw'r pris a geir drwy ddefnyddio'r fformiwla –
$$P = D + (D \times V)$$
pan mai –
    - (i) P yw'r pris a ganiateir
    - (ii) D yw cyfradd y dreth sy'n daladwy mewn perthynas â'r alcohol fel pe bai'r dreth yn cael ei chodi ar ddyddiad gwerthu neu gyflenwi'r alcohol, a
    - (iii) V yw cyfradd y dreth ar werth sy'n daladwy mewn perthynas â'r alcohol fel pe bai'r dreth ar werth yn cael ei chodi ar ddyddiad gwerthu neu gyflenwi'r alcohol
  - (c) ystyr "person perthnasol", mewn perthynas â safle lle y mae trwydded safle mewn grym, yw –
    - (i) Deiliad y drwydded safle,
    - (ii) Goruchwylydd dynodedig y safle (os oes un) mewn perthynas â thrwydded o'r fath, neu
    - (iii) Deiliad trwydded bersonol sy'n cyflenwi alcohol o dan drwydded o'r fath neu sy'n caniatáu iddo gael ei gyflenwi;
  - (d) ystyr "person perthnasol", mewn perthynas â safle lle y mae tystysgrif safle clwb mewn grym, yw unrhyw un o aelodau neu swyddogion y clwb sy'n bresennol ar y safle mewn rôl sy'n galluogi'r aelod neu'r swyddog i atal y cyflenwad o dan sylw; ac

(e) ystyr “treth ar werth” yw treth ar werth sy’n daladwy yn unol â Deddf Treth ar Werth 1994(7)

3. Os nad yw'r pris a ganiateir a roddir gan Baragraff (b) o baragraff 2 (ar wahân i'r paragraff hwn) yn rhif cyfan o geiniogau, rhaid cymryd mai'r pris a roddir gan yr is-baragraff hwnnw yw'r pris a roddir mewn gwirionedd gan yr is-baragraff hwnnw wedi'i dalgrynnu i fyny i'r geiniog agosaf.
4. (1) Mae is-baragraff (2) yn gymwys os yw'r pris a ganiateir gan Baragraff (b) o baragraff 2 ar y naill ddiwrnod (“y diwrnod cyntaf”) yn wahanol i'r pris a ganiateir ar y diwrnod nesaf (“yr ail ddiwrnod”) o ganlyniad i newid i gyfradd y dreth neu'r dreth ar werth.

(2) Mae'r pris a ganiateir sy'n gymwys ar y diwrnod cyntaf yn gymwys i werthiant neu gyflenwad alcohol sy'n digwydd cyn i'r cyfnod o 14 diwrnod sy'n dechrau ar yr ail ddiwrnod ddod i ben.

Gorchymyn Deddf Trwyddedu 2003 (Amodau Trwyddedu Gorfodol) (Diwygio)  
2014

Mae'r Amodau Gorfodol isod yn **disodli** Gorchymyn Deddf Trwyddedu 2003 (Amodau Trwyddedu Gorfodol) 2010 a daethant i rym ar **1 Hydref 2014**.

**Mae amodau 1 i 4 yn cyfeirio at yr holl safleoedd sy'n gwerthu neu gyflenwi alcohol i'w yfed ar y safle. Mae amod 3 yn berthnasol i safleoedd sy'n gwerthu alcohol i'w yfed oddi ar y safle.**

1. (1) Rhaid i'r person cyfrifol sicrhau nad yw staff ar y safle perthnasol yn ymgymryd â, yn trefnu neu'n cymryd rhan mewn unrhyw hyrwyddo anghyfrifol mewn perthynas â'r safle.

(2) Yn y paragraff hwn, mae hyrwyddo anghyfrifol yn golygu un neu fwy o'r gweithgareddau a ganlyn, neu weithgareddau sy'n sylweddol debyg, sy'n digwydd er mwyn hyrwyddo gwerthiant neu gyflenwad o alcohol i'w yfed ar y safle -

(a) gemau neu weithgareddau eraill sy'n gofyn am neu'n hybu, neu sydd wedi'u dylunio i ofyn neu i hybu unigolion i -

(i) yfed swm o alcohol o fewn cyfyngiad amser (heblaw yfed alcohol a werthwyd neu a gyflenwyd ar y safle cyn terfyn y cyfnod y mae'r unigolyn cyfrifol wedi'i awdurdodi i werthu neu gyflenwi alcohol), neu

(ii) yfed cymaint o alcohol â phosib (un ai mewn cyfyngiad amser neu fel arall);

(b) darparu swm diddiwedd neu amhenodol o alcohol am ddim neu am bris penodedig neu ar ddisgownt i'r cyhoedd neu i grŵp a gaiff ei ddiffinio gan nodwedd benodol sy'n peri risg sylweddol o danseilio amcan trwyddedu;

(c) darparu alcohol am ddim neu ar ddisgownt neu unrhyw beth arall fel gwobr i annog neu i wobrwyo prynu ac yfed alcohol dros gyfnod o 24 awr neu lai mewn modd sy'n peri risg sylweddol o danseilio amcan trwyddedu;

(d) gwerthu neu gyflenwi alcohol mewn cysylltiad â phosteri neu bamffledi ar, neu yng nghyffiniau'r safle, a ellir ei ystyried yn rhesymol fel ei fod yn caniatáu, neu'n annog neu'n cyfeirio at effeithiau meddwdod ac ymddygiad gwrthgymdeithasol mewn modd ffafriol;

(e) unigolyn yn tywallt alcohol yn uniongyrchol i geg unigolyn arall (heblaw pan fo unigolyn yn methu yfed heb gymorth oherwydd anabledd).



**2.** Rhaid i'r unigolyn cyfrifol sicrhau fod dŵr yfed am ddim yn cael ei ddarparu ar gais i gwsmeriaid pan fod hyn ar gael yn rhesymol.

**3. (1)** Rhaid i ddeilydd y drwydded eiddo neu ddeilydd y dystysgrif eiddo clwb sicrhau y gweithredir polisi gwirio oed ar y safle mewn perthynas â gwerthu neu gyflenwi alcohol.

(2) Rhaid i oruchwyliwr dynodedig y safle mewn perthynas â'r drwydded eiddo sicrhau bod gwerthiant alcohol ar y safle yn digwydd yn unol â'r polisi gwirio oed.

(3) Rhaid i'r polisi fynnu bod unigolion sy'n edrych dan 18 oed i'r person cyfrifol (neu'r oed hŷn a nodir yn y polisi) ddangos ar gais, cyn cael prynu alcohol, tystiolaeth yn cynnwys eu llun, dyddiad geni a naill ai -

(a) marc holograffig, neu

(b) nodwedd uwchfioled.

**4.** Rhaid i'r unigolyn cyfrifol sicrhau -

(a) os caiff unrhyw un o'r diodydd alcoholig canlynol eu gwerthu neu eu cyflenwi i'w hyfed ar y safle (heblaw am ddiodydd alcohol sy'n cael eu gwerthu neu eu cyflenwi ar ôl eu gwneud yn barod i'w gwerthu mewn cynhwysydd wedi'i gau'n ddiogel), bydd yr alcohol ar werth i gwsmeriaid yn y mesurau a ganlyn -

(i) cwrw neu seidr: ½ pint;

(ii) jin, rym, fodca neu wisgi: 25 ml neu 35 ml; a

(iii) gwin llonydd mewn gwydryn: 125 ml;

(b) caiff y mesurau hyn eu dangos mewn bwydlen, ar restr brisiau neu ddeunydd printiedig arall sydd ar gael i gwsmeriaid ar y safle; a

(c) lle nad yw cwsmer, mewn perthynas â gwerthiant alcohol, yn manylu ar y swm o alcohol i'w werthu, bydd y gwerthwr yn hysbysu'r cwsmer fod y mesurau hyn ar gael.

## **Atodiad 2 – Amodau sy'n gyson â'r Rhestr weithredu**

### **a) Cyffredinol**

- Bydd yr holl staff a gyflogir ar y safle'n cael hyfforddiant mewnol i sicrhau eu bod yn deall gofynion y ddeddfwriaeth drwyddedu. Rydym yn ymwybodol o'r atebolrwydd dirprwyol a osodir ar y Goruchwyliwr Safle Dynodedig a byddwn yn teilwra'n hyfforddiant i adlewyrchu'r manylion a geir yn ein Trwydded Safle, ynghyd â gofynion y ddeddfwriaeth newydd.

### **b) Atal troseddau ac anhrefn**

- Bydd yr holl staff yn derbyn hyfforddiant perthnasol. Gofynnir iddyn nhw arwyddo i gadarnhau eu bod wedi derbyn cyfarwyddiadau a'u bod yn deall eu cyfrifoldebau.
- Mae'r safle wedi'i gynllunio gyda'r bwriad o atal troseddau. Mae ardal y bar wedi'i diogelu ac felly hefyd y tiliau talu. Mae'r safle wedi'i ddiogelu gyda chloeon cadarn. Gosodwyd system larwm tresmaswyr gynhwysfawr.
- Mae'r holl staff wedi ymrwymo i wirio oedran cwsmeriaid. Os nad ydyn nhw'n siŵr o oed y cwsmer, maent wedi cael cyfarwyddyd i beidio â gwerthu alcohol oni bai bod dogfen prawf oedran ddilys ar gael.
- Mae'r holl ardaloedd allanol wedi'u goleuo'n llawn.
- Mae staff wedi ymrwymo i beidio â serfio unrhyw un sy'n ymddangos yn feddw.
- Mae'r holl staff wedi cael cyfarwyddyd i gadw golwg am unrhyw ddelio neu gam-drin cyffuriau.
- Nid yw'r rheolwyr wedi cynnal unrhyw ymgyrchoedd yfed anghyfrifol ac ni fyddant yn gwneud hynny yn y dyfodol.

### **c) Diogelwch Cyhoeddus**

- Mae'r holl staff wedi ymrwymo i wirio oedran cwsmeriaid. Os nad ydyn nhw'n siŵr o oed y cwsmer, maent wedi cael cyfarwyddyd i beidio â gwerthu alcohol oni bai bod dogfen prawf oedran ddilys ar gael.
- Mae'r holl staff yn llwyr ymwybodol o'r drefn ddiogelwch tân. Cynhelir ymarferion tân yn rheolaidd a chedwir cofnodion. Bydd ffeil cofnodion ar gael i'w harchwilio os oes angen.
- Mae arwyddion clir ar bob allanfa dân.
- Mae diffoddwyr tân wedi'u lleoli ymhob rhan o'r adeilad.

- Mae'r holl osodiadau trydan wedi'u harchwilio a'u profi
- Mae'r goleuadau argyfwng hefyd wedi'u harchwilio a'u profi
- Byddwn yn derbyn y niferoedd uchaf a ganiateir ar y safle fel y'u gosodir gan yr Awdurdod Tân. Gwahoddir yr Awdurdod Tân i ddarparu ffigurau cywir ar gyfer y safle cyfan.
- Mae tacsis a chabiau mini a hysbysebir ar y safle'n gwmnïau sydd wedi'u trwyddedu gan yr awdurdod lleol.
- Mae dŵr yfed ar gael am ddim.
- Mae pecyn cymorth cyntaf cynhwysfawr ar gael ar y safle. Mae'r holl staff yn gwybod ble mae'n cael ei gadw.
- Mae'r holl offer diffodd tân yn cael gwasanaeth rheolaidd.
- Mae'r staff yn ymwybodol o ystyriaethau anabledd ac mae cymorth ar gael bob amser i'r rhai sydd ei angen.
- Mae yswiriant atebolrwydd cyhoeddus mewn grym ar gyfer y safle. Os bydd y cais hwn yn llwyddiannus, byddwn yn rhoi gwybod i'n hyswirwyr beth yw'r oriau agor a'r gweithgareddau trwyddedadwy.

#### **d) Atal Niwsans Cyhoeddus**

- Ni chaniateir mynediad i'r safle i bobl feddw, dreisgar, cwerylgar neu afreolus. Os digwydd bod rhywun yn mynd yn feddw, treisgar, cwerylgar neu afreolus, byddant yn cael eu tywys o'r safle a bydd yr Heddlu'n cael gwybod.
- Mae gan y safle bolisi o ostwng lefel y gerddoriaeth yn raddol wrth i'r noson fynd rhagddi.
- Mae mesurau atal sŵn yn eu lle h.y. mae'r staff yn sicrhau bod cwsmeriaid yn gadael yn drefnus
- Gosodir arwyddion ger pob allanfa'n cynghori cwsmeriaid i beidio â gwneud gormod o sŵn wrth adael.
- Bydd y rheolwyr yn monitro'r sŵn sy'n dod o'r safle'n rheolaidd, yn arbennig yn ystod adegau prysur. Pryd bynnag y bo angen, bydd y sŵn yn cael ei ostwng yn raddol yn unol â'r polisi gostwng lefel y gerddoriaeth.
- Bydd unrhyw berson sy'n gadael y safle'n fynych mewn ffordd swnllyd/ afreolus yn cael ei wahardd o'r safle.
- Bydd y staff yn cynghori cwsmeriaid ynghylch unrhyw sŵn a grëir trwy symud ceir oddi ar y safle, gan roi ystyriaeth i'r aflonyddu posib.
- Bydd y safle'n aros ar agor am awr a hanner ar ôl gorffen y gweithgaredd trwyddedadwy olaf er mwyn i gwsmeriaid adael y safle'n drefnus.

- Ni chaniateir mynediad i'r safle ar ôl 11pm

**e) Amddiffyn Plant Rhag Niwed**

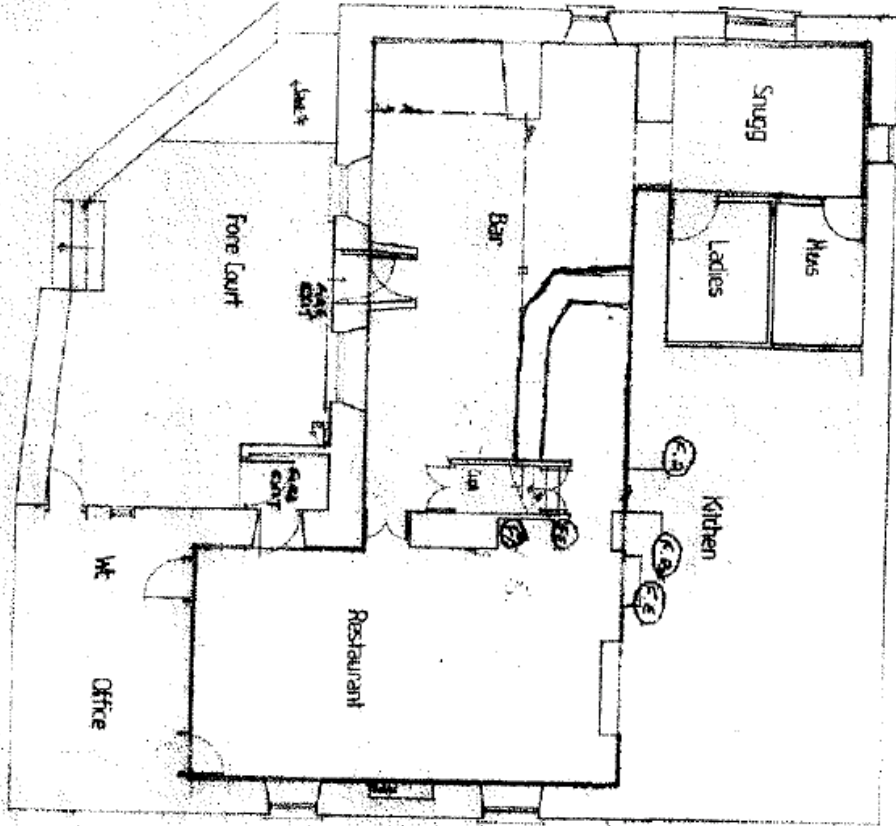
- Ni fydd yr alcohol a'r sigarêts sydd ar y safle ar gael i blant a phobl ifanc yn unol â'r ddeddfwriaeth. Mae staff wedi derbyn cyfarwyddyd ar y ddeddfwriaeth.
- Mabwysiadir cynllun prawf oedran gorfodol gan holl aelodau'r staff
- Bydd seddi diogel h.y. cadeiriau uchel ar gael i fabanod a phlant ifanc iawn
- Bydd cyfleusterau newid cewynnau, gyda chynwysyddion addas ar gyfer gwastraff budr, a dŵr tap poeth ac oer ar gael
- Mae'r staff wedi cael cyfarwyddyd i fod yn wylidwrus ynghylch lles plant ar y safle. Fe'u cynghorir i roi gwybod i'r deiliad trwydded bersonol sydd ar ddyletswydd am unrhyw beth amheus.
- Mae'r staff wedi cael cyfarwyddyd ynghylch problemau posib mewn perthynas â chyflenwi/defnyddio cyffuriau peryglus
- Mae'r holl staff wedi cael cyfarwyddyd ar gynllun gwacau'r adeilad os bydd tân. Hefyd maent wedi cael cyfarwyddyd i sicrhau bod plant yn cael eu tywys yn gywir o'r safle mewn argyfwng.
- Mewn perthynas â darpariaeth Deddf Trwyddedu 2003, ni chaniateir unrhyw blant dan 16 oed ar y safle heb oruchwyliaeth.
- Ni fydd pobl dan 18 oed yn cael eu cyflogi ar gyfer dyletswyddau sy'n cynnwys gwerthu alcohol.

**Atodiad 3 – Amodau yn atodedig yn sgil gwrandawriad gan yr awdurdod trwyddedu/cyfarfod cyfryngu**

Atodiad 4 – Cynlluniau

Annex 4 – Plans

Floor Plan 1:100 Sc



F.A = First Aid Kit  
 F.B = FIRE BLANKET  
 F.E = FIRE EXTINGUISHER  
 = AREA WITHIN - ALL USUABLE APPLIANCES  
 = AREA WITHIN - CONSUMABLES OF ALCOHOL  
 I.E. BEER TAPES

Revision :-	
Title :- <b>Licensing Drawing</b>	
Project :- <b>The Eagle Inn, Castle Street, Cardigan, Ceredigion.</b>	
Date :- <b>June 05</b>	Scale :- <b>As Shown</b>
Drawing No :- <b>2012/L1</b>	
Note :- Dimensions Figures Only To Be Used	